

বিকালিনিয়ান



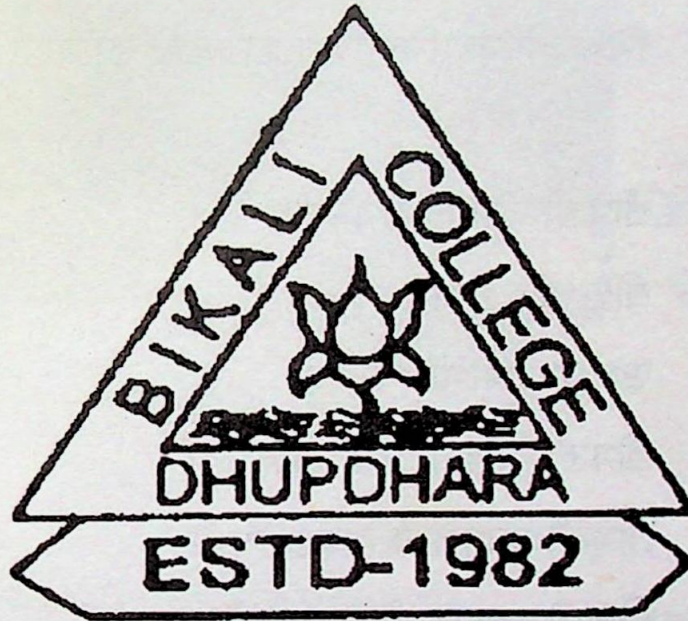
তত্ত্বাবধায়ক :
ভূপতি দাস

সম্পাদিকা :
মৌচুমী পাটগিৰী



বিকালিয়ান

বিকালী মহাবিদ্যালয়ৰ মুখপত্ৰ



৪ৰ্থ সংখ্যা

২০০৩-০৪ ইং বৰ্ষ।

তত্ত্বাবধায়ক

ভূপতি দাস

সম্পাদিকা

মৌচুমী পাটগিৰী



বিকালিয়ান

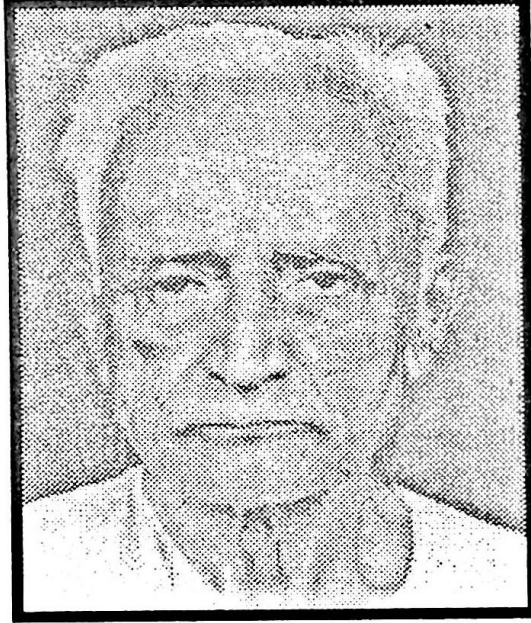
২০০৩-০৪ ইং চন



- প্রকাশক ঃ- বিকালী মহাবিদ্যালয় ছাত্র একতা সভা।
- সম্পাদনা সমিতি**
- সভানেত্রী ঃ- শ্রীমতী অনন্যা বকরা।
- তত্ত্বাবধায়ক ঃ- শ্রীভূপতি দাস।
- সদস্য/সদস্যা বৃন্দ ঃ- ডঃ এম্ গোপাল সিংহ
শ্রীমতী আল্লনা সৰকাৰ
শ্রীমতী মনালিছা ৰায়চৌধুৰী
শ্রীমতী চম্পারতী খাখলাৰী
শ্রীমহেন্দ্ৰ ৰাভা (সাঃ সম্পাদক)
শ্রীমৌচুমী পাটগিৰী (আলোচনী সম্পাদিকা)
- বেটুপাত শিল্পী ঃ- শ্রীমুন কলিতা
- ডি.টি.পি. ঃ- শ্রীউমা শঙ্কৰ খাখলাৰী
- মুদ্রণ ঃ- সেউজী ছাপাশাল, ধূপধৰা (গোৱালপাৰা)



শ্রদ্ধাঞ্জলি.....



জন্ম : ১৫-৩-১৯২১ ইং
মৃত্যু : ১০-২-২০০৪ ইং

ধূপধৰা অঞ্চলৰ প্ৰতিখন সন্মানীয় আসনেই অলংকৃত কৰা বিশিষ্ট সমাজকৰ্মী শিক্ষাবিদ, কৰ্মযোগী ধৰ্মপ্ৰাণ পুৰুষ যজ্ঞেশ্বৰ কলিতা আৰু আমাৰ মাজত নাই। কৰ্তব্যনিষ্ঠা, সময়চেতনা, সত্যবাদিতা আদি গুণেৰে বিভূষিত আমাৰ চিৰনমস্য প্ৰয়াত যজ্ঞেশ্বৰ কলিতাদেৱ নিয়তিৰ ওচৰত হাৰ মানিলে যোৱা ১০/২/০৪ ইং তাৰিখে।

বিকালী মহাবিদ্যালয়ক প্ৰাণ ভৰি ভালপোৱা মহাবিদ্যালয়ৰ প্ৰতিষ্ঠাপক সম্পাদক প্ৰয়াত যজ্ঞেশ্বৰ কলিতাদেৱৰ বিদেহী আত্মাৰ চিৰশান্তি কামনা কৰি নিবেদিছোঁ একাজলী আশ্ৰুঅঞ্জলি। আমাৰ চিৰকিতজ্ঞতাৰ চিন স্বৰূপে বিকালিয়ানৰ এই সংখ্যা তেখেতৰ নামত উচৰ্গা কৰিলোঁ।

বিকালিয়ান



সংগ্ৰহ বাণী



सत्यमेव जयते

অহা ২৮/৮/০৪ ইং তাৰিখে অনুষ্ঠিতব্য নৱাগত আদৰ্শ সভাৰ লগত সংগতি ৰাখি মহাবিদ্যালয়ৰ মুখপত্ৰ “বিকালিয়ান” প্ৰকাশৰ ব্যৱস্থা কৰা হৈছে বুলি জানি নথৈ আনন্দিত হৈছো।

আশা ৰাখিছো “বিকালিয়ানে” ছাত্ৰ-ছাত্ৰীৰ সুপ্ত প্ৰতিভা বিকাশৰ পথ সুগম কৰিব। লগতে এই অঞ্চলৰ আৰ্থ সামাজিক, সাহিত্য, কলা সংস্কৃতি আদি দিশৰ বাস্তৱ প্ৰতি-চ্ছবি দাঙি ধৰিবলৈ আলোচনী খন সফল হব।

বিকালী মহাবিদ্যালয়ৰ উজ্জ্বল ভৱিষ্যত কামনা কৰিছোঁ।

ইতি---

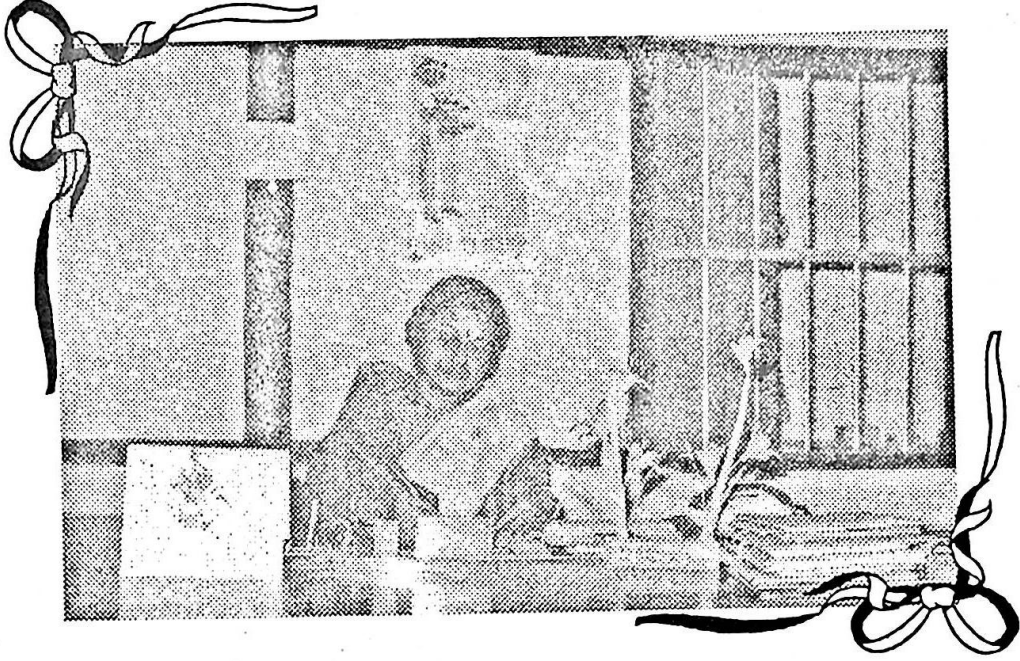
শ্ৰীধনয় ৰাভা

(বিধায়ক)

দুধনৈ বিধান সভা সমষ্টি।



শুভেচ্ছাবাণী



অসমৰ বহু বিচিত্ৰ জনগোষ্ঠীৰ শিক্ষার্থীক ভাষা, ধৰ্ম, বৰ্ণ নিৰ্বিশেষে একেখন মহান অনুষ্ঠানত উচ্চ শিক্ষা লাভ কৰাৰ উদ্দেশ্যেই স্থাপন কৰা হৈছেল ধূপধৰা অঞ্চলৰ প্ৰাণস্বৰূপ বিকালী মহাবিদ্যালয়। মহাবিদ্যালয়ৰ ছাত্ৰ-ছাত্ৰীৰ সৃজনীশীল প্ৰতিভাৰ প্ৰতিখনৰ দাপোনস্বৰূপ “বিকালিয়ান”।

বাছকবনীয়া লেখনীৰে “বিকালিয়ান” সমৃদ্ধ হ'ওক, ছাত্ৰ-ছাত্ৰী সকলে সাৰলীল লিখনিৰে ভাষা সাহিত্য চহকী কৰক, সুস্থ সমাজ গঢ়াৰ দাম্ববদ্ধতাই আমাক একত্ৰিত কৰি ৰাখক।

এই কামনাৰে—

বহুতো শুভেচ্ছাৰে—

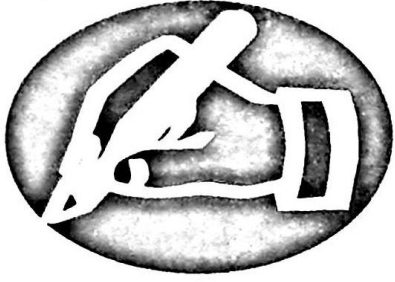
“জন্মতু বিকালী মহাবিদ্যালয়”

অনন্যা বৰুৱা

ভাৰপ্ৰাপ্ত অধ্যক্ষা

বিকালী মহাবিদ্যালয়, ধূপধৰা।

১০/২/০৪ ইং



স্বপ্নাদিকায়

"The world's a bubble and the life of man less than a span."

মহাবিশ্বৰ অসীম বিশলতাৰ মাজত 'পৃথিৱী' নামৰ ক্ষুদ্ৰ গ্ৰহটোত বাস কৰা মানুহ নামৰ জন্তুটোৱে ক্ৰমবিকাশৰ বিভিন্ন স্তৰৰ মাজেদি আহি আজিৰ অৱস্থা পাইছে। মানুহক জন্তুৰ স্তৰৰ পৰা শ্ৰেষ্ঠতম জন্তুলৈ উন্নীত কৰাই ইভলিউচন প্ৰক্ৰিয়াৰ লক্ষ্য। আজি গুণগতভাবে জীৱ শ্ৰেষ্ঠ মানৱৰ প্ৰতিভা সকলোতকৈ উদ্ধৃত। মানৱ সভ্যতাই আধুনিক যুগত ভৰি দিয়াৰ লগে লগে আৰু বিজ্ঞান আৰু প্ৰযুক্তিবিদ্যাই যোগাযোগ আৰু প্ৰচাৰৰ নতুন নতুন মাধ্যম আৱিষ্কাৰ কৰাৰ লগে লগে সভ্যতা সংস্কৃতিৰ দিশত অভূতপূৰ্ব পৰিবৰ্তনে দেখা দিবলৈ ধৰিলে। কিন্তু সেইদৰেই মানুহক নৈতিক আৰু আধ্যাত্মিকভাৱে আগবঢ়াই নিব পৰা নাই। 'Coleridge' এ কৈছিল— “দেৱতাৰ স্তৰলৈ যদি মানুহ উধাব পৰা নাই তেনেহ'লে ই নিশ্চিত যে চয়তানৰ পৰ্যায়লৈ মানুহৰ অধোগতি হৈছে। মানুহ জন্তুৰ স্তৰতে বৈ যাব নোৱাৰে।” বৰ্তমান মানুহৰ সংখ্যা বাঢ়িছে; কিন্তু মানুহৰ মৰম, স্নেহ ভালপোৱা কমিছে। মানুহৰ জীৱনৰ জটিলতাৰ লগে লগে সমাজখনো জটিলতালৈ গতি কৰিছে। তথাপি এনে জটিল পৰিৱেশত মানুহৰ লগত মানুহৰ সম্বন্ধ আনিব পৰাকৈ সমাজখনত ঐক্য, সংহতি আৰু সমন্বয় স্থাপন কৰিব পাৰিলে এখন সুস্থ সমাজ ঠন ধৰি উঠিব।

বিশ্বৰ এক মহান শক্তি হ'ল যুৱশক্তি। কিন্তু বিশ্বত প্ৰবল ভাবুকিকৰূপে দেখা দিয়া যুৱশক্তি আজি বিপথগামী হৈছে। আজিৰ যুৱসমাজ কৰ্মসংস্থানহীনতাত ভূগি নিৰাশ হৈছে। যাৰ ফলস্বৰূপেই সৃষ্টি হৈছে সশস্ত্ৰ বিপ্লৱৰ। কিন্তু ইয়াৰ পৰা পৰিত্ৰাণৰ উপায়ো আছে। অৰ্থলিপ্সা, ক্ষমতাৰ প্ৰতি আসক্তি, প্ৰতিশোধ পৰায়ণতা, ভয়-ভীতি, ঈৰ্ষা আদি অসুস্থ আৰু অৱাঞ্ছিত কামনা বাসনাক দূৰীভূত কৰি সুস্থ মানসিক জীৱন গঢ়ি তুলিবলৈ যুৱ সমাজে অফুৰন্ত কৰ্ম প্ৰেৰণাক যথাযথ ভাৱে কামত প্ৰয়োগ কৰিব লাগিব।

ঐকৈশ শতিকাৰ দুৱাৰদলিত উপনীত হৈ অমানবীয় আচৰণেৰে, অবৈজ্ঞানিক মনোভাৱেৰে, অযুক্তিকৰ বচনেৰে গঢ় লৈ উঠা সমাজ ব্যৱস্থাৰ বিৰুদ্ধে জেহাদ ঘোষণা কৰি নতুনৰ জন্ম দিবলৈ যুৱশক্তি আগবাঢ়ি নাহিলে নিজৰ বিপদ নিজেই চপাই লোৱা হব। বক্ষণশীলতাৰ শিকলি ছিঙি মানৱ সমাজৰ বিকাৰগ্ৰস্ততা নিৰাময়ৰ বাবে যুৱ অৱস্থাৰ পৰাই সৎ শিক্ষা, সজ গুণ, সজ উপদেশ, নম্ৰতা, উদাৰতা, ক্ষমা, দয়া আদি সৰ্বমানৱীয় গুণেৰে বিভূষিত হব পাৰিলে ভবিষ্যত জীৱন সুখময় হয়। শান্তিৰে অশান্তি দূৰ কৰি, মৰমেৰে ঘৃণা আঁতৰাই, অহিংসাবে হিংসা নাশ কৰি সমাজত প্ৰগতিৰ পথ সুগম কৰিব লাগিব। সেয়ে এনেহেন সংকটপূৰ্ণ সময়ত নেতৃত্ব দিবলৈ যুৱক-যুৱতীসকলে আগবাঢ়ি আহিলে অনাগত দিনবোৰ মধুময় হোৱাৰ সপোন বাস্তৱত পৰিণত হ'ব।



শিক্ষাই মানুহক পশুত্বৰ পৰা মনুষ্যত্বলৈ, দানৱৰ পৰা মানৱলৈ উত্তৰণ ঘটাই পূৰ্ণ ৰূপত প্ৰতিষ্ঠা কৰে। এইক্ষেত্ৰত শিক্ষানুষ্ঠান সমূহেই গুৰুত্বপূৰ্ণ ভূমিকা গ্ৰহণ কৰে। এটি শিক্ষানুষ্ঠানে শিক্ষাৰ্থীক ভৱিষ্যতৰ এক সুন্দৰ সমাজ গঢ়ি তোলাৰ বাবে সকলো দিশতে নেতৃত্ব দিবলৈ তেওলোকক মানসিকভাৱে প্ৰস্তুত কৰি তোলে। এনেকুৱা এটি মহান শিক্ষানুষ্ঠান হৈছে “বিকালী মহাবিদ্যালয়”। সমগ্ৰ বিকালীবাসীৰ প্ৰাণকেন্দ্ৰস্বৰূপ এই মহাবিদ্যালয়খন। বিকালী মহাবিদ্যালয়ৰ পৰা প্ৰকাশিত একমাত্ৰ আলোচনীখন হ’ল— “বিকালিয়ান”। সাহিত্যৰ অবিচ্ছেদ্য অংগস্বৰূপ আলোচনী এখনৰ ভূমিকা অতি গুৰুত্বপূৰ্ণ। ইয়াৰ অন্তৰালত নিহিত হৈ থাকে শিক্ষাৰ্থীৰ সৃষ্টিশীল প্ৰতিভাজি। সেই উদ্দেশ্য আগত ৰাখিয়েই আলোচনীখন উলিয়াবলৈ প্ৰচেষ্টা অব্যাহত ৰাখিছিলো। এতিয়া “বিকালিয়ান” আপোনাৰ হাতত।

প্ৰথমাবস্থাত যেনেধৰণৰ এখন উন্নত মানজগুৰ আলোচনী প্ৰকাশৰ চিন্তা-চৰ্চা কৰা হৈছিল, বাস্তৱত সেইখিনি কৰিবলৈ যাওঁতে নানান সমস্যাৰ সন্মুখীন হ’বলগীয়া হ’লো। মূলতঃ আৰ্থিক সমস্যা, সময়ত লিখনিসমূহ আহি নোপোৱা, ছাত্ৰ-ছাত্ৰীসকলৰ উন্নত মানগুৰ লিখনিৰ অভাৱ আদিয়েই ইয়াৰ প্ৰধান কাৰণ যাৰ বাবে “বিকালিয়ান”ক অতি কম পৰিসৰৰ মাজত আৱদ্ধ কৰিবলগীয়া হ’লো। আলোচনীখনত নতুনত্ব কিবা হৈছেনে নাই (মানদগু প্ৰশ্নত পাঠকেই বিচাৰক) পাঠকে নিজেই বিবেচনা কৰিব। এই আলোচনীখনে শিক্ষাৰ্থীক প্ৰেৰণাৰ উৎস হ’লে আমাৰো শ্ৰম সাৰ্থক হ’ব।

আলোচনীখন প্ৰকাশৰ ক্ষেত্ৰত অহৰ্নিশে সহায় আগবঢ়োৱা তত্বাবধায়ক মাননীয় শিক্ষাগুৰু শ্ৰীযুত ভূপতি দাস ছাৰলৈ কৃতজ্ঞতা জনালোঁ। লগতে আলোচনীখন ছপা আৰু প্ৰকাশ কৰাৰ দায়িত্ব লোৱা “সেউজী ছপাশাল”ৰ স্বত্বাধিকাৰ শ্ৰীযুত জ্ঞান শঙ্কৰ খাখলাৰী দেৱলৈ আন্তৰিক শলাগ জনালোঁ। যিসকল পূৰ্বোদ্ধা ব্যক্তিৰ ঐকান্তিক প্ৰচেষ্টাত “বিকালী মহাবিদ্যালয়” গঢ় দি তুলিছে সেইসকল ব্যক্তিলৈও এই ছেগতে সেৱা যাচিলোঁ।

আলোচনীখন সম্পাদনা কৰোঁতে আমাৰ অপূৰ্ণ অভিজ্ঞতাৰে ত্ৰুটিপূৰ্ণ হোৱা স্বাভাৱিক। তাৰ বাবে যেন পাঠক সমাজে আমাৰ অক্ষমতা বুলি আঙুলিয়াই দিয়ে। সদৌশেষত, বিকালিয়ানৰ জ্যোতিয়ে চিৰকাল জ্যোতিষ্মান হৈ থাকক বিকালী মহাবিদ্যালয়। তাৰেই কামনাৰে—

“জয়তু বিকালী মহাবিদ্যালয়”

ধন্যবাদেৰে

শ্ৰীমৌচুমী পাটগিৰী

সম্পাদিকা,

আলোচনী আৰু সাহিত্য বিভাগ।

বিকালিয়ান



সূচী পত্ৰ

প্ৰবন্ধ

দেৱকান্ত বৰুৱাৰ প্ৰেমৰ কবিতাত বাস্তৱবাদী চিন্তা	—	শ্ৰী আল্পনা সৰকাৰ	— ১
ব্যঙ্গচিত্ৰৰ চমু পৰিচয় আৰু গুৰুত্ব	—	শ্ৰী শ্ৰীবিভূতি কলিতা	— ৫
গোৱালপৰীয়া উপভাষাৰ ৰূপ— আৰু গোৱালপৰীয়া লোক গীতৰ এক চমু ৰেঙনি	—	শ্ৰী সোণটি কুমাৰ দাস (অনুপ)	— ৮
নীৰৱ সাধক বীৰেন্দ্ৰ কুমাৰ ভট্টাচাৰ্য	—	শ্ৰী মিচ্ তুলিকা দাস	— ১০
সন্তানৰ কেৰিয়াৰ আৰু পিতৃ-মাতৃ	—	শ্ৰী স্বৰ্ণলতা দাস	— ১৩
ৰবীন্দ্ৰনাথৰ প্ৰথম অনুৰাগ	—	শ্ৰী শ্ৰীকাকলী বসুমতাৰী	— ১৫
“অসমীয়া সংস্কৃতিৰ সমন্বয়াত্মক ৰূপ”	—	শ্ৰী মিচ্ মিনাক্ষী ৰয়	— ১৮
জনসংযোগ মাধ্যমৰূপে শৈক্ষিক দিশত দূৰদৰ্শনৰ ভূমিকা	—	শ্ৰী ৰেণুকা ভট্টাচাৰ্য	— ২০
ৰাভা জনজাতি আৰু সংস্কৃতি	—	শ্ৰী মিচ্ অঞ্জলি ৰাভা	— ২২
বুৰঞ্জীবিদ সূৰ্যকুমাৰ ভূঞা	—	শ্ৰী অৰুণা ভূঞা	— ২৫
হজৰত মহম্মদৰ(দ:) চমু জীৱনী	—	শ্ৰী মিচ্ শ্বেবিনা ইয়াজমিন	— ২৮
সাম্প্ৰতিক সময়ত ছাত্ৰ সমাজৰ নৈতিক মূল্যবোধ	—	শ্ৰী ৰঞ্জিত হাজং	— ৩১
বিকালী অঞ্চলৰ জনসংখ্যা বৃদ্ধিৰ সমস্যা আৰু সমাধান	—	শ্ৰী বিপুল কুমাৰ ৰাভা	— ৩৪
নাৰী নিৰ্যাতন আৰু অসমৰ নাৰী সমাজ	—	শ্ৰী শ্ৰীইন্দ্ৰ ৰয়	— ৩৬
Entrepreneurial Development	-----	শ্ৰী Abdul Haque Ahmed.--	40
Changing Activities of Man	-----	শ্ৰী Mrs. Bonti Bordoloi	--44
Environmental Economics : Market failure Pollution and Environmental Policy	-----	শ্ৰী Ramesh Ch. Das	--46
A brief description on Computer Literacy	-----	শ্ৰী Seuji khakhalary	--50



❧ The Purana's-- as the Historical
and Religious Books

❧ Dr. Bhabendranath Saikia and Assaese film-----

❧ दावसिन नोजोरजों दान्दिसे

----- ❧ Mina Sarma Chakravorty.- 53

❧ Shri Gareswar Boro --58

----- ❧ Mainashri Basumatary-- 60

গল্প

❧ প্রেমৰ উপহাৰ

❧ বিয়োগান্ত

❧ প্রেম

❧ ডায়েৰীৰ কেইটামান পৃষ্ঠা

❧ दुखु आरो सुखुनि मोदै

----- ❧ মমিনুৰ মোল্লা (বাজা) --৬৩

----- ❧ শ্ৰীকণুমী চৌধৰী --৬৭

----- ❧ আমিনুৰ হক --৬৮

----- ❧ শ্ৰীৰঞ্জিত কিশোৰ বৰ্মন --৬৯

----- ❧ মিচ্ মামনি বসুমতारी --72

কবিতা

❧ ভয়

❧ সপোন

❧ গীত

❧ তেজ

❧ উন্মুক্ত প্রেম

❧ তোমাৰ সৃষ্টিত

❧ অচিনাকী পখি

❧ মা

❧ শংকৰ গুৰু

❧ সোঁৱৰনী

❧ সঁদান

----- ❧ শ্ৰীভূপতি দাস --৭৩

----- ❧ শ্ৰীমহেন্দ্ৰ ৰাভা --৭৪

----- ❧ হজৰত আলী আহমেদ --৭৫

----- ❧ মিচ্ বস্তি দেৱী ৰাভা --৭৬

----- ❧ শ্ৰীদৰ্পনা ৰাভা --৭৬

----- ❧ মিচ্ জোনমনি দাস --৭৭

----- ❧ মিচ্ গীতা মণি কলিতা --৭৭

----- ❧ শ্ৰীগিৰিধৰ ৰায় --৭৮

----- ❧ শ্ৰীনয়ন বনিক্যা --৭৮

----- ❧ শ্ৰীককিল নাথ --৭৯

----- ❧ চম্পাবতী খাখলারি --80



দেৱকান্ত বৰুৱাৰ প্ৰেমৰ কবিতাত বাস্তৱবাদী চিন্তা

◆ আল্পনা সৰকাৰ
মুৰব্বী, অসমীয়া বিভাগ

‘যৌৱন যৌৱন
সৃষ্টিৰ মৌ বন
অনাগত জীৱনৰ অনাহত গান;
মন্দাৰ সৌৰভ
স্বৰ্গৰ গৌৰৱ
ধূলিময় ধৰণীত মাধুৰীৰ বান।’ — যৌৱন।

ধূলিময় পৃথিৱীলৈ মাধুৰীৰ বন্যা বোৱাই অনা বুলি দীপ্ত কঠেৰে যৌৱনক স্বাগতম জনাই যুৱকালৰ তেজ আৰু দৰ্পেৰে সকলো বাস্তৱতাক স্বীকাৰ কৰি লৈ অসমীয়া কবিতাত প্ৰেমৰ এক নতুন দিগন্ত উন্মোচন কৰা কবিজনাই হ'ল দেৱকান্ত বৰুৱা। অসমীয়া সাহিত্যত দেৱকান্ত বৰুৱা এক উজ্জ্বল ব্যতিক্ৰম। ব্যতিক্ৰম তেওঁৰ কবিতাৰ সুৰ, কাব্যিক প্ৰকাশভঙ্গী— নাটকীয় একোক্তি। নিয়তিৰ সতে মানুহৰ নিবন্তৰ সংগ্ৰামৰ কথা বলিষ্ঠ সুৰেৰে ঘোষণা কৰি মানুহৰ বীৰ্যৰ কথা পৌৰুষেৰে ব্যক্ত কৰা দেৱকান্ত বৰুৱাই একমাত্ৰ এখন কবিতাৰ পুথি ৰচনা কৰিয়েই অসমীয়া সাহিত্যত অমৰত্ব লাভ কৰিলে। এই ক্ষেত্ৰতো তেওঁ ব্যতিক্ৰম।

অসমীয়া কাব্যজগতত দেৱকান্ত বৰুৱাৰ আৰিভৱৰ সময় ৰোমান্টিক যুগৰ শেষ পৰ্যায়। ১৯১৪ চনত নগাঁৱৰ কলঙপাৰত জন্মলাভ কৰা দেৱকান্ত অসমীয়া কাব্যজগতত কলঙপৰীয়া কবিক্ৰমে স্বীকৃত। বিংশ শতিকাৰ মাজ ভাগতে অৰ্থাৎ তৃতীয় দশকত অসমীয়া কাব্যজগতত আত্মপ্ৰকাশ কৰা দেৱকান্ত বৰুৱাৰ একমাত্ৰ কবিতা পুথি ‘সাগৰ দেখিছা’ (১৯৪৫ চন)। জীৱনৰ পৰিপূৰ্ণ সময়ছোৱাত ভাৰতবৰ্ষৰ ৰাজনৈতিক ক্ষেত্ৰখনত সোমাই পৰা বৰুৱাৰ কাব্যজীৱনৰ অন্তপৰে ‘সাগৰ দেখিছা’ প্ৰকাশৰ পাছতেই। কিন্তু উক্ত কবিতাপুথিখন প্ৰকাশ হোৱাৰ লগে লগে অসমীয়া কাব্য সাহিত্যত যি আলোড়নৰ সৃষ্টি হ'ল ইয়েই তেওঁক চিৰ অমৰত্ব দান কৰিলে। সাগৰ দেখিছাৰ কবিতা সমূহত অভিনবত্ব আছে। এই অভিনবত্ব প্ৰকাশিত হৈছে কবিতা সমূহৰ

বিষয়বস্তুত নহয়— তাৰ বৰ্ণনাত, কবিৰ মানসিকতাত।

দেৱকান্ত বৰুৱা আৱাহন যুগৰ কবি। প্ৰকৃততে তেওঁ ৰোমান্টিক যুগৰ শেষৰ জন কবি লগতে আধুনিক যুগৰ বাটকটীয়া। লক্ষ্মীনাথ বেজবৰুৱাক আধুনিক অসমীয়া চুটি গল্প আৰু প্ৰাচীন অসমীয়া সাধুকথাৰ মাজৰ এডাল সোণৰ সাঁকো বুলি কোৱাৰ দৰে দেৱকান্ত বৰুৱাকো অসমীয়া ৰোমান্টিক আৰু অসমীয়া আধুনিক কবিতাৰ মাজৰ এডাল সংযোগ সোঁতু বুলিয়েই ক'ব লাগিব।

ৰোমান্টিক যুগৰ শেষৰ জন কবি বাবেই তেওঁৰ কবিতাত ৰোমান্টিক সুৰ বিচাৰি পোৱা যায়, কিন্তু এই সুৰ বাস্তৱ পৰশা। ৰোমান্টিক কবিতাৰ অন্যতম মূল সুৰ প্ৰেম, ই দেৱকান্তৰ হাততো আদৰৰ স্থান লাভ কৰিছে। সেয়েহে সাগৰ দেখিছাৰ কবিজনাক ‘প্ৰেমৰ কবি’ বুলি আখ্যা দিব পাৰি। যতীন্দ্ৰ নাথ দুৱৰা, গনেশ গগৈ আদি দৰদী কবি সকলেও প্ৰেমৰ কবিতা ৰচনা কৰি অমৰ হৈ ৰৈছে। কিন্তু বৰুৱাৰ কবিতাৰ প্ৰেমৰ সুৰ স্বতন্ত্ৰ। দুৱৰাৰ নিৰাশাবাদ, গগৈৰ চিৰব্যৰ্থ হৃদয়ত ৰক্তজবা ফুলাৰ পৰিৱৰ্ত্তে বৰুৱাৰ প্ৰেমৰ কবিতাৰাজিত প্ৰকাশিত হৈছে দীপ্ত পৌৰুষৰ বলিষ্ঠ স্বৰ; আত্মমৰ্য্যাদাসম্পন্ন কবিৰ স্ব-মৰ্য্যাদাৰ অহংকাৰ—

‘মোৰ অহংকাৰ

প্ৰথম জগালোঁ ময়ে তন্ত্ৰলসা গাভৰুক মনোৰমা !

হিয়াৰ তোমাৰ।’

‘কলঙ পাৰত মাজনিশা’

ঠিক যেন ৰবাৰ্ট ব্ৰাউনিঙৰ ‘Last ride together’ কবিতাৰ প্ৰেমিক জন, যি জনে চিৰবিদায়ৰ মুহূৰ্ত্তত প্ৰিয়তমাক সাৰটি ধৰি এবাৰ দুৰ্জয় বেগেৰে ঘোঁৰা চেকুৰাব বিচাৰিছে। তাৰ পিছত চিৰ দিনৰ বাবে আঁতৰি যাব দুয়ো দুইফালে। নিজৰ নিজৰ জীৱনৰ আৱৰ্ত্তত সোমাই পৰিব। জীৱনৰ সম্বল হ'ব শেষ মুহূৰ্ত্তৰ প্ৰেমৰ স্মৃতি—

ride, ride ride together

(Browning)



দেৱকান্ত বৰুৱাৰ কবিতাৰ ওপৰত ব্ৰাউনিঙৰ প্ৰভাৱ পৰাৰ কথা অস্বীকাৰ কৰাৰ উপায় নাই। ঠিক তেনেকৈ স্বীকাৰ কৰিব লাগিব একেটা কবিতাৰ ওপৰত কবিগুৰু ৰবিন্দ্ৰ নাথ ঠাকুৰৰ প্ৰভাৱৰ কথা। বিশ্ব কবিয়েও তেওঁৰ নিৰ্ভয় কবিতাত কৈছে—

‘এই গৌৰবে চলিব এ ভবে যতদিন দোঁহে বাঁচি।

এ বাণী, প্ৰেয়সী, হোক মহীয়সী— তুমি আছ, আমি আছি।’

কবি বৰুৱাই প্ৰেয়সীক ধীয়াই, চিৰ দিনৰ বাবে বিদায় দিবলৈ ওলোৱা প্ৰেয়সীক শেষবাৰৰ বাবে কোলাত গুৱাই লৈছে।

কবিৰ মনত—

‘তুমি-গোলাপৰ আজি লভিছোঁ পৰশ প্ৰিয়া। কাঁইটৰ শঙ্কা মোৰ নাই।’

‘কলঙ পাৰত মাজনিশা।’

দেৱকান্ত বৰুৱাৰ কবিতাৰ উৎস কোনো এক গাভৰু। সেই গাভৰুগৰাকী কবিৰ প্ৰিয়া। কবি প্ৰিয়া কবিৰ বাবে কেতিয়াবা মনোৰমা, কেতিয়াবা লাহৰী, কেতিয়াবা সখী, আন কেতিয়াবা বাণী। এই বাণীকে ধীয়াই কবিৰ সপোনে পাহি মেলিলে। কিন্তু কবিৰ সপোন স্থায়ী নহ’ল। কবিৰ যৌৱনৰ সকলো সপ্তাৰ আঁজলি পাতি লৈ কবিৰ সপোনবাণী আঁতৰি গ’ল। এয়েই কবি দেৱকান্ত বৰুৱাৰ কবিতাৰ পটভূমি। এই সন্দৰ্ভত ডঃ মহেশ্বৰ নেওগে কোৱা কথা এষাৰলৈ আঙুলিয়াব পাৰি— “সৌন্দৰ্য সাধক আমাৰ কবিৰ সাধনাৰ কেন্দ্ৰ গাভৰু, ‘তোমাৰ চকুভৰা জুই, বুকুত কামনা, গাভৰুৰ গুঁঠৰ লালিমা।’ এই ইন্দ্ৰিয় প্ৰমাদী লালিতাই দেৱকান্তৰ কবিতাৰ যেন শেষ কথা।’

বিবহ আৰু মিলন প্ৰেমৰ দুই পিঠি। মিলনৰ আনন্দতকৈ বিবহৰ দহনেহে মানুহক সৃষ্টিশীল কৰি তুলিব পাৰে। বৰুৱাৰ কবিতা প্ৰেম বিবহৰ আবেগেৰে সিক্ত, কিন্তু মানৱৰ অংহকাৰেৰে দীপ্ত। তেওঁৰ বাবে প্ৰেম স্বৰ্গীয় অৱস্থাতে সীমাৱদ্ধ নহয়। তেওঁৰ প্ৰেমত প্ৰেয়সীৰ মন আৰু শৰীৰ দুয়োটা সমানে সঁচা। প্ৰেম তেওঁৰ মতে যৌৱনৰ ধৰ্ম। প্ৰেয়সীৰ প্ৰেমত আকণ্ঠ নিমজ্জিত হৈ তেওঁ কিন্তু ধূলিৰ ধৰণীক পাহৰি যোৱা নাই। ক্ষণেকীয়া যৌৱনত তেওঁ প্ৰেমত পৰিছে। তেওঁৰ প্ৰেম পাপ পুণ্যৰ উৰ্দ্ধৰ এক উজ্জ্বল অনুভূতি। সেই প্ৰেৰণাৰ বাবেই ব্যৰ্থতাৰ কাৰুণ্যই তেওঁৰ কবিতাৰ মূল সুৰ হৈ উঠা নাই। প্ৰেমৰ ক্ষেত্ৰত লাভ কৰা বিফলতাক তেওঁ হেলাৰঙে জয় কৰিব পাৰিছে। বেদনাত

দীৰ্ঘ হোৱা ভগা বুকুখনকে তেওঁ মূলধন কৰি নলৈ তাৰ পৰা আহৰণ কৰা সত্যক বাস্তৱৰ ভেটিত প্ৰতিষ্ঠা কৰিব বিচাৰিছে, এই ধাৰণাই তেওঁৰ কবিতাৰ শ্ৰেষ্ঠ সৌন্দৰ্য। কবিৰ বাবে তেওঁৰ মনোৰমা বা লাহৰীৰ পৰা পোৱা ভালপোৱা খিনিহে সত্য, নোপোৱা খিনিৰ বাবে তেওঁ ভাগি পৰা নাই। পোৱা খিনিকে সহজ ভাৱে গ্ৰহণ কৰিছে। প্ৰিয়তমাক লগ পোৱা সময়খিনিত তেওঁ প্ৰিয়তমাক সম্পূৰ্ণৰূপে গ্ৰহণ কৰিব বিচাৰিছে। দেহৰ উৰ্দ্ধৰ দেহাতীত প্ৰেমত তেওঁৰ আস্থা নাই। তেওঁৰ প্ৰিয়তমা তেওঁৰ দেহমন সকলোৰে প্ৰেৰণা। তেওঁৰ বাবেই কবিয়ে ছন্দ গীতৰ পূজা পাতিছে। তেওঁৰ বাণীৰ প্ৰতি থকা তেওঁৰ প্ৰেম জানি শুনি কৰা মধুৰ ভুল। কিন্তু ভুল কৰি ভাগি পৰা নাই, বৰং ক’ব পাৰিছে—

‘হিয়া নিয়া আমাৰ ধেমালি মাথোঁ, ভগা হিয়া মানুহৰ নিজস্ব গৌৰৱ;’

“দেৱদাসী”

কবিৰ বাবে ‘বিবহৰ চকুপানী মৰতৰ মন্দাকিনী’, প্ৰেম মন্দাৰ সৌৰভ। প্ৰেমৰ সৰ্বজন গ্ৰাহ্য ৰূপটোকেই বৰুৱাদেৱে তেওঁৰ কবিতাত সাৰ্থকভাৱে ৰূপায়িত কৰিছে।

কবিতাত প্ৰয়োগ কৰা নাটকীয় উক্তি প্ৰজ্জ্বলিত মাজেৰে দেৱ বৰুৱাৰ প্ৰেমৰ কবিতাবোৰত উগ্ৰআবেগ, প্ৰেমিকাৰ প্ৰতি প্ৰত্যাহান আৰু নাৰী সৌন্দৰ্যৰ মনোৰম বৰ্ণনা প্ৰকাশিত হৈছে। কিছু ক্ষেত্ৰত তেওঁ ৰোমান্টিক। আনহাতে আবেগ-অনুভূতিৰ ৰাজ্যত তেওঁ যুক্তি আৰু প্ৰশ্নৰ অৱতাৰণা কৰি জীৱনৰ কাৰ্যাৱলীক বিদ্ৰোহীৰ দৃষ্টিৰে নিৰীক্ষণ কৰিছে। প্ৰেম, যৌৱন আৰু নাৰীয়েই তেওঁৰ কবিতাত মুখ্য স্থান অধিকাৰ কৰিছে যদিও যুক্তি আৰু প্ৰশ্নৰ বাণে কবিতা সমূহত Anti-romantic দৃষ্টিভঙ্গীও আনি দিছে, যি ক্ষেত্ৰত বৰুৱাদেৱ একক আৰু অনন্য।

তেওঁৰ ‘অসাৰ্থক’ এনে এটি বাস্তৱবাদী [Anti-romantic] কবিতা। কবিয়ে বিশ্বাস কৰে এই দৃশ্যমান জগতখনৰ সকলো কথা আৰু কামেই অসাৰ্থক। প্ৰিয়াক উদ্দেশ্য কৰি কবিয়ে গোৱা গীতে কবিপ্ৰিয়াৰ অন্তৰ স্পৰ্শ কৰে নে নাই কবিয়ে নাজানে, কবিয়ে মাথোঁ জানে বাতিপুৱা ফুলনি গুৱাই ফুলি থকা ফুলপাহ চিঙি আনি চেনেহৰ মালা গাঁথি কবিপ্ৰিয়াক পিন্ধাই দিয়া মালা গধূলি হোৱাৰ লগে লগে প্ৰিয়াৰ ডিঙিতেই মৰহি যায়। সৌন্দৰ্যৰ

অনন্ত নিজৰাতে ধৌত স্নিগ্ধ বৰণীয়া পৃথিবীখন সন্ধিয়া অটল অন্ধকাৰত নিমজ্জিত হয়। পৃথিবীখন দুখ-বেদনাৰে পৰিপূৰ্ণ, অথচ মানুহে ইয়াতে আশাদীপ জ্বলায়। সেই আশাৰ বস্তুও এসময়ত নিৰ্বাপিত হয়। ব্যৰ্থতাৰ ক'লা ডাৰৰে যেতিয়া জীৱনটো আৱৰি ধৰে পাৰ্থিৱ জগতৰ সকলো বস্তুৰেই অসার্থক যেন বোধ হয়। তথাপি কবিয়ে বিশ্বাস কৰে এই পৃথিবীত সুখ যেনেকৈ সত্য, দুখো সত্য। সত্য আন্ধাৰ, সত্য পোহৰৰ অপৰূপ ৰূপৰেখা। প্ৰেম যেনেকৈ সত্য, প্ৰেমৰ বিপৰীতে থকা বিৰহো চিৰসত্য। তাৰ বাবে কবিৰ আক্ষেপ নাই। কাৰাগাৰ সদৃশ পৃথিবীত বন্দি মানৱে মাথোঁ প্ৰেমৰ অভিনয় কৰি যায়। সেয়ে ক্ষণেকৰ বাবে ফুলা গোলাপৰ পাহিত প্ৰিয়াৰ পৰশ বিচাৰে; মলয়াত বিচাৰে প্ৰিয়াৰ বাৰতা। Anti-romantic ভাৱ আছে বাবেই কবিয়ে জীৱনৰ চিৰসত্য কথাৰ অস্বীকাৰ কৰা নাই। কবিয়ে তেওঁৰ প্ৰিয়াক কিয় ভালপায় ক'ব নোৱাৰিলেও অনুভৱ কৰে যেন বিশ্বৰ সমস্ত মাধুৰী, জীৱনৰ মোকোঁহ প্ৰিয়াৰ দেহতেই পোৱা যায়। কবিয়ে এটা কথা নিঃসন্দেহে জানে জীৱনৰ সঁচা-মিছা, দুখ-দৈন্য, সমস্ত পঙ্কিলতাক অস্বীকাৰ কৰি ওঁঠত ওঁঠ লগাই কবি আৰু তেওঁৰ প্ৰিয়া পদুম ৰূপে বিকশিত হ'ব। সময়ৰ সোঁতত তেওঁলোক এদিন আঁতৰি যাব। তেওঁৰ জীৱন-প্ৰেম সকলো কালৰ ওচৰত পৰাভূত হ'ব। এদিন সকলো খিনিয়েই অসার্থক বুলি গণ্য হ'ব। যদি পৃথিবীত সকলো অসার্থকেই তেন্তে কবিৰ বাবে পাপ-পূন্যও অসার্থক। তেওঁৰ চকুত ধৰা দিছে জীৱন আৰু জগতৰ অনিত্যতা। প্ৰাপ্তি ক্ষণ স্থায়ী, স্থায়ী “বেদনাৰ অক্ষয় গৌৰৱ”। নিয়তিৰ হাতত মানুহ বাৰে বাৰে পৰাজিত হয়। জীৱনৰ সীমাৰহিতাক স্বীকাৰ কৰি লৈইও মানুহৰ গৌৰৱ তেওঁ উপলব্ধি কৰিছে আৰু আমাকো কৰাইছে তেওঁৰ ‘অসার্থক’, ‘অপ্ৰকাশ’ আদি কবিতাৰ জৰিয়তে। নিয়তিয়ে তেওঁৰ প্ৰেমৰ পূৰ্ণতাত বাধা দান কৰিছে যদিও দুদিনীয়া মিলনত তেওঁ পাইছে যুগমীয়া সম্পদ। মানৱ জীৱনত প্ৰাপ্তিৰ সংখ্যা সীমিত; কিন্তু পোৱাখিনিৰ মূল্য অসীম। সেই বাবেই তেওঁ ক'ব পাৰিছে—

‘এটা কথা জানো মাথোঁ, জীৱনৰ যত দৈন্য, সঁচা মিছা
পক্ষ পাৰ হই,

ফুলিছোঁ পদুম দুটি, ওঁঠতে লগাই ওঁঠ, মনোৰমা!

তুমি আৰু মই।

‘অসার্থক।’

ভগ্ন হৃদয়ে তেওঁক দুৰ্বল কৰি পেলাব পৰা নাই। তেওঁৰ বানীৰ পৰা পোৱা যত্নাও তেওঁৰ বাবে মধুৰ সম্পদ। কাৰণ ৰাণীৰ দেহ মনৰ গহনত তেওঁ জানি শুনি ডুব দিছে। তেওঁ বিশ্বাস কৰিছে—

‘অমৃত আছে মৰু মৰতত

গাভৰুৰ বঙা

ওঁঠতে

‘উৰ্বশী বিদায়।’

প্ৰিয়াৰ সান্নিধ্যত তেওঁ ধন্য হৈছে। পৰম কামনাৰ ধন দয়িতাক তেওঁ এৰি থাকিব নোৱাৰি নিৰুপায় ভাৱে প্ৰিয়াতে ডুব দিছে। তাৰ বাবে তেওঁৰ আক্ষেপ নাই, বৰং কৈছে—

আমিও মৰহি যাম? অসার্থক প্ৰেম মোৰ? পাপ মাথোঁ

এই চুমাচুমি?

কি কৰিম? হক পাপ ক্ষতি নাই, মই পাম স্বৰ্গ তাতে

তুমি ৰ'বা তুমি।

‘অসার্থক।’

পাপবোধ থাকিলেও ক্ষণেকীয়া মিলনৰ সময়ত নিজৰ সুখৰ বাবে পাপ কৰাত তেওঁৰ দ্বিধা নাই। কবিৰ প্ৰেয়সী তেজ-মঙহৰ মানৱী, দেৱী নহয়। সময় শেষ হ'লে কবি প্ৰিয়াও মৃত্যুৰ মুখত চলি পৰিব এয়া বাস্তৱ। নিষ্ঠুৰ হলেও অস্বীকাৰ কৰাৰ উপায় নাই। সেয়ে মৰুময় পৃথিবীত জীয়াই থকাৰ বাবে প্ৰেয়সীৰ শৰীৰী উত্তাপ কবিয়ে বিচাৰিছে। বাস্তৱবাদী কবিয়ে জানে এদিন এই পৃথিবীৰ পৰা সকলোৱেই আঁতৰি যাব। সেয়ে তেওঁ কৈছে—

‘তুমিও মৰিবা সখি! শেষ হ'ব খেলিমেলি

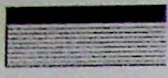
এই উপন্যাস;

তোমাৰ প্ৰেমেৰে ৰঙা আজিৰ কবিতা হব

শব্দৰ বিন্যাস।’

‘পৃথিবী।’

জীৱন অসার্থক। ইয়াত কল্পনা যেনেকৈ আছে, তেনেকৈ বাস্তৱ সত্যও আছে। ‘সঁচা আৰু কল্পনাৰ মিছা বোল সনা এই আমাৰ জীৱন’— এই অর্থহীন জীৱনৰ কৰুণ ৰহস্য হৈছে যে প্ৰেম-প্ৰীতি, বিৰহ মিলন সকলো ক্ষণেকীয়া। কলঙপাৰত মাজনিশা প্ৰেয়সীক বিদায় দি উঠি ৰক্ত হৃদয়েৰে কবিয়ে ভাবিছে কবিৰ



বাবে শ্ৰেয়সীয়ে এৰি গৈছে মাথোঁ সোঁৱৰণী। ৰাতিৰ সপোনে
আকাশৰ জিল্ মিল্ তৰাৰ সৈতে সপোন প্ৰিয়াক কবিৰ ওচৰ
চপাই আনে, কিন্তু ৰাতিপুৱা নিষ্ঠুৰ বাস্তৱে কবিৰ মধুৰ ভুল
ভাগি দি যায়—

‘আহিব পুৱাই ৰাতি? আহিব লগত দিঠকৰ

যত ধানি, দুখ আৰু ভুল?

সপোনৰ সোঁৱৰণী এৰি যাবা তোমাৰ খোপাৰ

ৰঙা এটি কৰবীৰ ফুল।’

‘ৰঙা এটি কৰবীৰ ফুল।’

নিজ হৃদয়ৰ বেদনা ৰাশিক কবিয়ে সাগৰৰ নীলাৰ সৈতে
ৰিজাইছে। এই অৰ্থঘন ভাৱে তেওঁৰ প্ৰেমৰ কবিতাবোৰক
মোহনীয় কৰি তুলিছে। মিলন আৰু বিৰহ দুয়োটাই তেওঁৰ বাবে
বাস্তৱ। বাস্তৱৰ সমুখীন হ’বলৈ তেওঁৰ মানসিক প্ৰস্তুতি আছে।
জীৱনৰ পৰা তেওঁ পলাব বিচৰা নাই, তথাপি তেওঁৰ কবিতা
বিষাদানুভূতিৰে সিঙ। জীৱনৰ পৰা সকলো বিদায় দি উঠি
কবিয়ে অনুভৱ কৰিছে কবিৰ প্ৰিয়তমাই অমৃত বিলাব নাজানে,
তেওঁ কবিক অনুভৱ কৰাইছে জীৱন বঞ্চনাৰ নামান্তৰ। সেয়ে
কবিয়ে অনুভৱ কৰিছে —

‘জীৱন বঞ্চনা মাথোঁ।

হে সুন্দৰী বিষকন্যা!

স্নেহশ্যাম মৰুদ্যান তুমিতো নোহোৱা

পথশান্ত পথিকৰ পৰম আশ্ৰয়।’

‘বিষকন্যা।’

সেই বাবেই শেষ সময়ত কবিয়ে বাৰ্ধক্য জড়িত কঠেৰে
মাথোঁ ক’ব বিচাৰিছে—

‘নিন্দা খ্যাতি জয় পৰাজয়

অসত্য সকলো।

সত্য মাথোঁ হে ছলনাময়ী! তোমাৰ গভীৰ প্ৰেম।

আৰু সত্য হে তুলনাহীন!

তোমাৰ দেহৰ খাজেঁ খাজেঁ থকা

অনুপম

আত্মাৰ সুৰভি।।’

‘বিষকন্যা।’

জীৱনৰ আদিম ছোৱাত ‘তিলে তিলে গঢ়া ৰূপৰ প্ৰতিমা,
চিৰনিৰুপমা তিলোত্তমা’ৰ আকৰ্ষণত জীৱনৰ বাটত অহা মধুৰ
মুহূৰ্তবোৰ উপভোগ কৰাই কবিৰ লক্ষ্য। কল্পনা দিঠক, সঁচা-
মিছা এই সকলো খিনিলৈ লক্ষ্য কৰি ডঃ সত্যেন্দ্ৰ নাথ শৰ্মাই
বৰুৱাৰ কবিতা সম্পৰ্কে কৰা মন্তব্য— প্ৰনিধান যোগ্য।

‘দেবকান্ত বৰুৱাৰ কবিতাৰ ভাৱ আৰু প্ৰকাশভংগী আন
কবিৰ পৰা সম্পূৰ্ণ স্বতন্ত্ৰ। তেওঁৰ কবিতাত মানুহৰ বীৰ্য আৰু
নিয়তিৰ জয় ঘোষিত হৈছে। জীৱনৰ নশ্বৰতা, অসহায়তা আৰু
সঘন সংগ্ৰামৰ ক’লা ডাৱৰ ভেদ কৰি প্ৰেমৰ যি এটি ক্ষণিক
প্ৰভাই জীৱন উজলাই তোলে তাকেই স্থায়ী কৰাৰ প্ৰয়াস
দেৱকান্তৰ কবিতাত দেখা যায়।’

ডঃ মহেন্দ্ৰ বৰাৰ মতে— ‘দেবকান্ত বৰুৱা প্ৰকৃততেই
অসমীয়া কাব্য বুৰঞ্জীৰ এজন ‘কামাসিক কবি’ আৰু ইন্দ্ৰিয়জ
প্ৰেমৰ সৰ্বোত্তম প্ৰকাশ এওঁৰ কবিতাত স্পষ্ট হৈ উঠিছে।’

সপোন আৰু দিঠকৰ এই খেলাই দেৱকান্ত বৰুৱাৰ
কবিতাক অসামান্য সুন্দৰ ৰূপ দিছে। তেওঁৰ কাব্যবীতিৰ হাতত
ধৰিয়েই পিছৰ যুগৰ অসমীয়া প্ৰেমৰ কবিতাই বাট বুলিছে।
দেৱকান্ত বৰুৱা অসমীয়া কাব্য সাহিত্যৰ এক বিস্ময়। **

সহায়ক গ্ৰন্থপঞ্জী

- ১। সাগৰ দেখিছা — বৰুৱা, দেৱকান্ত, ৩য় প্ৰকাশ, ১৯৭৬।
- ২। অসমীয়া কবি আৰু কবিতা — ডঃ কৰবী ডেকা হাজৰিকা, ১ম প্ৰকাশ ১৯৯৪।
- ৩। কবিতাৰ কথা — ডঃ নিৰ্মল প্ৰভা বৰদলৈ, ১ম প্ৰকাশ ১৯৮১।
- ৪। অসমীয়া কবিতা — ডঃ কৰবী ডেকা হাজৰিকা, ১ম প্ৰকাশ ১৯৯২।
- ৫। ৰমন্যাস বাদঃ অসমীয়া কবিতা আৰু জনদিয়েক প্ৰধান কবি — বৰা ডঃ হেম, ১ম প্ৰকাশ, ১৯৯২।



ব্যঙ্গচিত্ৰৰ চমু পৰিচয় আৰু গুৰুত্ব

◆ শ্ৰীবিভূতি কলিতা

এম.এ, এম.ফিল

মুৰব্বী অধ্যাপক, বুৰঞ্জী বিভাগ

কাৰ্টুন বা ব্যঙ্গচিত্ৰ সম্প্ৰতি গোটেই বিশ্বতে বাতৰি কাকত, আলোচনীৰ এক অপৰিহাৰ্য্য অংগ হৈ পৰিছে। বাতৰি কাকতখন চালে প্ৰথমে আমাৰ দৃষ্টি আকৰ্ষণ হয় কাৰ্টুন বা ব্যঙ্গচিত্ৰৰ ওপৰত। সমাজত সম-সাময়িক পৰিস্থিতিৰ সম্যক প্ৰতিফলন ঘটাই ব্যঙ্গচিত্ৰবোৰ প্ৰকৃততে সমাজৰ দাপোণ স্বৰূপ। প্ৰতিখন বাতৰি কাকতত হত্যা-সন্ত্ৰাস আৰু অন্যান্য বাতৰিৰ মাজতো এই ব্যঙ্গচিত্ৰ বোৰে আমাক হাঁহি আৰু মনোৰঞ্জনৰ খোৰাক যোগায়। প্ৰকৃততে এই মনোৰঞ্জনৰ মাজতে নিহীত থাকে ৰাজনৈতিক, সামাজিক, সম সাময়িক অৰ্থনৈতিক প্ৰক্ৰিয়াৰ ব্যঙ্গৰূপ। আমাৰ অসমত অসমীয়া বাতৰি কাকতৰ শিৰোনামাল দখল কৰা 'বিটচকু' 'কাঁহুদী', 'চেৰেকীৰ পাক', 'হাতে বাটে', 'তেলেকা চকুৰে', 'চেঙাতেল', ইত্যাদি সমসাময়িক ঘটনাৰ এক ব্যঙ্গপ্ৰকাশ।

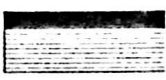
সংবাদ ধৰ্মিতা হ'ল ব্যঙ্গচিত্ৰৰ এটা অন্যতম চৰিত্ৰ। কাৰ্টুনৰ যোগেদি একোটা ঘটনাৰ পৰা হ'ব পৰা ৰাজনৈতিক, অৰ্থনৈতিক, সাংস্কৃতিক আদি ৰাজহুৱা প্ৰতিক্ৰিয়া সমূহৰ আগতীয়া ৰূপ প্ৰকাশ পায়। ব্যঙ্গচিত্ৰবোৰৰ মাজত হাঁহিৰ খোৰাক নিহিত থকাৰ উপৰিও ৰাজনৈতিক নেতা অথবা মন্ত্ৰীৰ দুৰ্নীতিপৰায়ণ চৰিত্ৰ, আমোলা বিষয়াৰ কু-কাৰ্য্য অঙ্কিত কৰা হয়। ইয়াৰ মাজত সমাজৰ বিভিন্ন কাৰ্যকলাপ জড়িত হৈ থাকে বাবে সকলো স্তৰৰ মানুহেই ইয়াক ভালদৰে উপলব্ধি কৰিব পাৰে আৰু অঙ্কিত চৰিত্ৰ বোৰে প্ৰতিজন ব্যক্তিৰ মনত প্ৰভাৱ বিস্তাৰ কৰাৰ সুবিধা পায়। ব্যঙ্গচিত্ৰ বা কাৰ্টুন শিল্পই বৰ্তমান বিভিন্ন বাতৰি কাকত আৰু আলোচনীত জনপ্ৰিয়তাৰ এক অবিচ্ছেদ্য অঙ্গ হৈ পৰিছে।

ব্যঙ্গচিত্ৰৰ ইতিহাস বিচাৰিলে দেখা যায় যে অতি প্ৰাচীন কালৰ পৰাই চিত্ৰ শিল্পী সকলে বিভিন্ন চিত্ৰ অংকন কৰাৰ লগতে মানুহৰ মুখাবয়বক বিভিন্ন ব্যঙ্গৰূপ দি খোদিত

কৰি বা প্ৰকাশ কৰি মানুহৰ অন্তৰত হাঁহিৰ উৎস সৃষ্টি কৰিবলৈ চেষ্টা চলাই আহিছে। পুৰণি কালত ইউৰোপৰ কিছুমান দেশত ইয়াৰ প্ৰচলন আৰম্ভ হৈছিল আৰু দেৱালত অঙ্কিত ব্যঙ্গচিত্ৰই মানুহৰ মাজত বিভিন্ন ভাৱৰ সৃষ্টি কৰিছিল। মানৱ সমাজত চলি থকা কিছুমান গতানুগতিক কাৰ্যকলাপ আদিক লৈ অঁকা এনে কিছুমান ব্যঙ্গচিত্ৰ দেশৰ বিভিন্ন ঠাইৰ পুৰণি মঠ-মন্দিৰ, পৰ্বত পাহাৰৰ গুহাত আজিও অঙ্কিত অৱস্থাত পৰি আছে। এই বোৰ সংৰক্ষণৰ অভাৱত কালৰ বুকুত হেৰাই যোৱাৰ উপক্ৰম হৈছে। ভাৰতবৰ্ষতথা অসমৰ বিভিন্ন মঠ-মন্দিৰ আৰু সত্ৰ সমূহত এনে ধৰণৰ ব্যঙ্গচিত্ৰ প্ৰচুৰ পৰিমাণে পোৱা যায়। ধুনীয়া ধুনীয়া চৰাই, ৰজা মহাৰজাৰ চিত্ৰ, বিভিন্ন বাদ্যযন্ত্ৰৰ অঙ্কিত ছবি, পুৰান ভাগৱত ৰামায়ন, মহাভাৰত আদিৰ কাহিনী এই চিত্ৰবোৰত অঙ্কিত হৈ আছে।

প্ৰকৃততে ১৯ শ শতিকাৰ পৰাহে বাতৰি কাকত, আলোচনী আদিত ব্যঙ্গচিত্ৰ বা কাৰ্টুনে স্থান লাভ কৰে। বিশেষকৈ ৰাজনৈতিক, সামাজিক আৰু অৰ্থনৈতিক বিষয়ক লৈ অঁকা কাৰ্টুন বোৰে অতি কম সময়ৰ ভিতৰতেই জনপ্ৰিয়তাৰ শীৰ্ষস্থান দখল কৰিবলৈ সক্ষম হৈছে। এই শতিকাতেই আমেৰিকাতো কাৰ্টুন শিল্প বা ব্যঙ্গচিত্ৰ শিল্পই জনপ্ৰিয়তা লাভ কৰে। আমেৰিকাৰ থমাচ নামৰ এগৰাকী ব্যঙ্গচিত্ৰ শিল্পীয়ে সেই সময়ৰ ডেমক্ৰেটিক পাৰ্টিৰ বাবে গাধ, ৰিপাব্লিকান পাৰ্টিৰ বাবে হাতী আৰু আন আন ৰাজনৈতিক দলৰ বাবে নানা ধৰণৰ ব্যঙ্গচিত্ৰৰ প্ৰতিকী চিত্ৰ আঁকি বিশেষ জনপ্ৰিয় হৈ পৰিছিল। বৰ্তমানেও আমেৰিকা যুক্তৰাষ্ট্ৰত বিভিন্ন বাতৰি কাকত, আলোচনীত কাৰ্টুন চিত্ৰই অধিক ভাবে প্ৰভাৱ বিস্তাৰ কৰিছে।

উনবিংশ শতিকাৰ একপ্ৰকাৰ কাৰ্টুন শিল্পৰ নৱযুগ



বুলিব পাৰি। এই শতিকাৰ পৰা ব্যঙ্গ চৰিত্ৰ সমূহৰ প্ৰকাশ ৰেখা অঙ্কনৰ ওপৰত আৰু প্ৰকাশ ধৰ্ম্মিতাৰ ওপৰত বেছিকৈ গুৰুত্ব প্ৰদান কৰিছিল। ফৰাচী দেশতো কাৰ্টুন শিল্পই বিশেষ প্ৰভাৱ পেলাইছিল। প্ৰখ্যাত ফৰাচী ব্যঙ্গশিল্পী ওনৰ ডমিয়েৰে বিভিন্ন বাতৰি কাকতৰ পৃষ্ঠাত ব্যঙ্গচৰিত্ৰ প্ৰকাশ কৰি বিশ্ব বিখ্যাত হৈ পৰিছিল। বিশেষ কৈ তেওঁ ৰাজপৰিয়ালৰ আৰু আন আন উচ্চ বিষয়াবৰ্গৰ অন্যায়াৰ প্ৰতিবাদ প্ৰকাশ কৰি জনমত গঠনৰ অহিলা হিচাবে এই চিত্ৰবোৰ অঙ্কিত কৰিছিল। সেই সময়ৰ আন এগৰাকী স্পেনিছ ব্যঙ্গচিত্ৰ শিল্পী আছিল ফ্ৰান্সকো গোইয়াৰ।

বিংশ শতিকাতো ব্যঙ্গচিত্ৰ শিল্পই সমগ্ৰ বিশ্বতে বিভিন্ন ধৰণৰ আলোচনী আৰু বাতৰি কাকতৰ পৃষ্ঠা দখল কৰি জনসাধাৰণৰ মাজত প্ৰচুৰ জনপ্ৰিয়তা লাভ কৰিবলৈ সক্ষম হৈছে। এই শতিকাৰে জনপ্ৰিয় আৰু প্ৰথিতযশা ব্যঙ্গচিত্ৰ শিল্পী আছিল ছাৰ ভেভিঙ্গলে। ভাৰবৰ্ষত কাৰ্টুন শিল্প বা ব্যঙ্গচিত্ৰৰ যুগ আৰম্ভ হয় স্বাধীনতাৰ বহু আগৰে পৰাই। ১৯৪৭ চনত প্ৰখ্যাত ভাৰতীয় ব্যঙ্গচিত্ৰ শিল্পী কেশৱ শঙ্কৰৰ সম্পাদনাত “শংকৰছ উইকলী” নামৰ এখন কাৰ্টুন ধৰ্ম্মী ব্যঙ্গ আলোচনী প্ৰকাশ পাইছিল। ভাৰতীয় ৰাজনৈতিক ব্যঙ্গচিত্ৰৰ তেওঁক পিতৃ পুৰুষ বুলি কোৱা হয়। ভাৰতীয় ব্যঙ্গচিত্ৰই আত্মপ্ৰকাশৰ সুযোগ পোৱা ইংৰাজী বাতৰি কাকত আৰু আলোচনী সমূহৰ ভিতৰত বিশেষকৈ ‘এছিয়ান এজ’, ‘দ্য ষ্টেটছ মেন’, ‘টাইমছ অৱ ইণ্ডিয়া’, ‘দ্য হিন্দু’, ‘ইন্দিয়া টুডে’, ‘হিন্দুস্থান টাইমছ’, ‘আউটলুক’ ইত্যাদি। আনহাতে যি সকল ব্যঙ্গচিত্ৰ শিল্পীৰ শিল্প নৈপুণ্যই আলোচনী, বাতৰি কাকতৰ যোগেদি জনসাধাৰণৰ মন আকৰ্ষন কৰি জনপ্ৰিয় হব পাৰিছে তেওঁলোক হ’ল মাৰিঅ, আৰ. কে. লক্ষ্মন, অজিত ধিমান, শ্যামল বেনাৰ্জী, সুধীৰ টেইনং, ৰবিশংকৰ আৰু সুধূৰ ধৰ। মাৰিঅ আৰু আৰ. কে. লক্ষ্মনৰ ব্যঙ্গচিত্ৰই আন্তৰ্জাতিক খ্যাতি লাভ কৰিবলৈ সক্ষম হৈছে। শিল্পী সকলে সমগ্ৰ ভাৰতৰ ৰাজনৈতিক, সামাজিক, অৰ্থনৈতিক আৰু সাংস্কৃতিক জীৱনত এক বিশেষ পৰিবৰ্তন আনিবলৈ প্ৰচেষ্টা অব্যাহত ৰাখি আহিছে।

অসমতো বিংশ শতিকাৰ আৰম্ভণিতে ব্যঙ্গচিত্ৰৰ

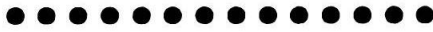
প্ৰকাশ আৰম্ভ হৈছিল বুলিব পাৰি। বহুতো ইতিহাসবিদে মহাপুৰুষ শ্ৰীমন্ত শঙ্কৰ দেৱকে ব্যঙ্গচিত্ৰৰ পথ প্ৰদৰ্শক বুলি কব খোজে। কিয়নো তেওঁৰ সাঁচিপাতত অঙ্কিত বেছি ভাগ ছবি ব্যঙ্গাত্মক। ১৯০৯ চনত ৰসৰাজ লক্ষ্মীনাথ বেজবৰুৱাই তেওঁৰ দ্বাৰা সম্পাদিত মাহেকীয়া ‘বাহী’ আলোচনীত নানা ধৰণৰ ব্যঙ্গচিত্ৰ অঙ্কন কৰি ৰাইজৰ প্ৰশংসা লাভ কৰিছিল। ইয়াৰ উপৰিও আন কিছুমান ব্যঙ্গচিত্ৰ বা কাৰ্টুন চিত্ৰ যেনে- হোকা আৰু ধোঁৱা খোৱা, বিমান বিহাৰ, ভোজন বিলাস, শয্যাশয়ণ আদিয়ে অসমীয়া জাতীয় জীৱনৰ লগত সম্পৰ্ক ৰাখি জাতীয়তাবাদী চিন্তাধাৰাৰ মাজেৰে সামাজিক আৰু ৰাজনৈতিক পৰিবৰ্তন সাধিব পাৰিছিল। ১৯৪৯ চনত প্ৰকাশিত ‘বিহুলঙী’ আৰু ১৯৫০ চনৰ ‘সৌমাৰ জ্যোতি’ আন দুখন বিশেষ সমাদৰ লাভ কৰা ব্যঙ্গ আলোচনী আছিল। এই বোৰ আলোচনীত ব্যঙ্গচিত্ৰ শিল্পই বিভিন্ন ৰূপত আত্মপ্ৰকাশ কৰি সমাজৰ পৰিবৰ্তনৰ সূচনা কৰিছিল। ১৯৬৭ চনত পুলক গগৈৰ সম্পাদনাত সম্পূৰ্ণ ব্যঙ্গচিত্ৰ আলোচনী কাৰ্টুন প্ৰকাশিত হয়। বৰ্তমান অসমৰ আগশাৰীৰ বাতৰি কাকত ‘জনম ভূমি’, ‘অসম বাণী’, ‘দৈনিক অসম’, ‘সাদিন’, ‘প্ৰতিদিন’, ‘আজিৰ বাতৰি’ আদি প্ৰতিখন বাতৰি কাকততে ব্যঙ্গচিত্ৰ শিল্পই আত্মপ্ৰকাশ কৰি ৰাইজৰ মাজত জনমত সৃষ্টি কৰাৰ লগতে যথেষ্ট সমাদৰ লাভ কৰি আহিছে। তৌৰা, তৌৰা, চিচিংফাক, কাহাঁদী, কটাম্ব ইত্যাদি শিতানে মনোগ্ৰাহী চিত্ৰৰ দ্বাৰা ৰাজনৈতিক তথা সামাজিক দৃশ্য দাঙি ধৰিছে। ইংৰাজী বাতৰি কাকত ‘নৰ্থ ইষ্ট টাইমছতো’ ব্যঙ্গচিত্ৰ বা কাৰ্টুন শিল্পৰ এক ধাৰাবাহিক তাৎপৰ্য প্ৰকাশ পাই আহিছে। চিত্ৰ শিল্পী বেনু মিশ্ৰয়ো ব্যঙ্গচিত্ৰ আঁকি ৰাইজৰ প্ৰিয়ভাজন হব পাৰিছে। ব্যঙ্গচিত্ৰ শিল্পী সকলে অতি আচৰিত ধৰণে তেওলোকৰ শিল্প প্ৰতিভাৰ দ্বাৰা ব্যঙ্গচিত্ৰৰ গুৰুত্ব আৰু বৈশিষ্ট্য ভিন্ন সময়ত ভিন্ন ধৰণে সমাজৰ লগত খাপখোৱাকৈ প্ৰকাশ কৰি আহিছে। বিভিন্ন ব্যক্তিত্ব সম্পন্ন ব্যক্তিৰ দীঘল নাক, শৰীৰৰ অঙ্গ প্ৰত্যঙ্গৰ বিকৃত ৰূপত অঙ্কন কৰাটোও অন্য এক বৈশিষ্ট্য। কাৰ্টুনে দাঙি ধৰা প্ৰতিচ্ছবিয়ে কোনো এটা বিষয়ক ইমানেই সবল কৰি তোলে যে তাৰ প্ৰতিক্ৰিয়া বা ফল সদায়েই অতি আকৰ্ষণীয় আৰু পৰিবৰ্তনমুখী হয়।



আন এক বৈশিষ্ট্য বা গুৰুত্ব হ'ল ব্যঙ্গচিত্ৰ শিল্পই ৰাজনৈতিক, সামাজিক, অৰ্থনৈতিক আৰু সাংস্কৃতিক জীৱনত এক বিশেষ পৰিবৰ্তনৰ টো আনিবলৈ প্ৰচেষ্টা অব্যাহত ৰাখি আহিছে। হাৰাট ব্লকে ব্যঙ্গচিত্ৰ বা কাৰ্টুনিষ্ট সম্পৰ্কে এইদৰে মন্তব্য কৰিছে যে, "The cartoonist is one of the effective forces for keeping democracy in good health." এগৰাকী ব্যঙ্গচিত্ৰ শিল্পীৰ গুৰুত্ব এইখিনিতে প্ৰকাশ পাব পাৰে যদিহে তেওঁৰ নৈপুণ্যতা, স্পষ্টবাদিতা আৰু সামাজিক তথা ৰাজনৈতিক সচেতনতা আদি গুণবোৰ স্পষ্ট ভাবে প্ৰকাশ পায়। ই এক সহজাত প্ৰতিভা। বিশিষ্ট শিল্পী সমালোচক নীলমনি ফুকনৰ ভাষাত "এজন ব্যঙ্গচিত্ৰকৰৰ সাৰ্থকতা নিৰ্ভৰ কৰে তেওঁৰ কল্পনা শক্তি, সৃজনশীলতা, গভীৰ ৰাজনৈতিক, সামাজিক বোধ, অন্তৰ্দৃষ্টি, দূৰদৃষ্টি উদ্ভাবনা ক্ষমতা, বিশ্লেষণ শক্তি, বসিকতা, মনন আৰু ঘাইকৈ অংকন কৌশল আৰু নৈপুণ্যৰ ওপৰত। কাৰণ ব্যঙ্গচিত্ৰও এটা শিল্প মাধ্যম আৰু ব্যঙ্গচিত্ৰ

খন দৃশ্যগ্ৰাহ্য বস্তু। ব্যঙ্গচিত্ৰখনত অৱশ্যে কথাও থাকে। এই কথাৰো এটা গুৰুত্ব আছে। কিন্তু কথা যিমানহে সামান্য সিমানহে তাৰ ধাৰ, অভিব্যক্তি গুণ বাঢ়ি যায়। তীব্ৰ আবেগিক ভাবে অঁকা কোনোখন ব্যঙ্গচিত্ৰই কথাৰ আশ্ৰয় নিবিচাৰে"।

বৰ্তমান ব্যঙ্গচিত্ৰ বা কাৰ্টুন শিল্পই অভাৱনীয় জনপ্ৰিয়তাৰে বাইজৰ মন জয় কৰাৰ লগতে সাম্প্ৰতিক কালৰ প্ৰতিতো সামাজিক, ৰাজনৈতিক, অৰ্থনৈতিক আৰু সাংস্কৃতিক ঘটনাৰ এক পূৰ্ণ প্ৰতিবিম্ব স্বৰূপ হৈ পৰিছে। শেষত আমি নিসন্দেহে কব পাৰো যে এটা সম্পূৰ্ণ নিজস্ব অংকন শৈলীৰে গঢ় লৈ উঠা প্ৰগাঢ় অনুধাৱন আৰু অন্তৰ্দৃষ্টিৰ পৰ্যবেক্ষণ শক্তি, চিন্তা, বুদ্ধিদীপ্ত হাস্যবোধ, দূৰদৰ্শিতা আৰু সমধৰ্মিতাৰ ওপৰতে নিৰ্ভৰ কৰে এজন ব্যঙ্গচিত্ৰকৰৰ শিল্পৰ সফলতা। সেয়েহে ব্যঙ্গচিত্ৰ শিল্পীয়ে সামাজিক, ৰাজনৈতিক, অৰ্থনৈতিক আৰু সাংস্কৃতিক পৰিবৰ্তনৰ বাবে গঢ়ি তোলা এক জনসচেতন মুখী বিপ্লৱ।।।।।



আমাক এনে শিক্ষাৰ প্ৰমোজন যাৰ দ্বাৰা আমাৰ ১৭ চৰিত্ৰ গঠন হয়, যাৰদ্বাৰা মানসিক বণ বৃদ্ধি হয়, যাৰ দ্বাৰা বুদ্ধি সজা প্ৰসাৰিত হ'ব আৰু যাৰ সহায়ত আমি আত্মনিৰ্ভৰশীল হ'ব পাৰো।

— বিবেকানন্দ।

আমি মি জানো সি অতি সামান্য। আমি মি নাজানো তাৰ সীমা নাই। এতেকে নিজক জ্ঞানী বুলি ভবা অনুচিত।

— পাপণেছ।



গোৱালপৰীয়া উপভাষাৰ ৰূপ— আৰু গোৱালপৰীয়া লোক গীতৰ এক চমু ৰেঙণি

◆ সোণটি কুমাৰ দাস (অনুপ)
স্নাতক তৃতীয় বৰ্ষ

কোনো এটা ভাষাৰ বিজ্ঞানসন্মত আলোচনা তথা পৰ্য্যবেক্ষণ আৰু শক্তি বৰ্দ্ধনৰ বাবে সেই ভাষাটিৰ অন্তৰ্গত উপভাষাসমূহৰ নিৰ্ভুল আলোচনা হোৱাটো অতিকৈ দৰকাৰ। স্থানীয় উপভাষাবোৰৰ উপযুক্ত পৰ্য্যবেক্ষণ, অনুসন্ধান, অধ্যয়ণ আৰু ৰক্ষণা-বেক্ষণৰ দ্বাৰাহে ভাষাৰ উঁৰাল চহকী হয়। এই প্ৰসঙ্গতে আমেৰিকাৰ এজন বিখ্যাত ভাষা বিজ্ঞানী লিউনাৰ্ড ব্লুম ফিল্ডৰ নিম্নলিখিত উক্তিটো প্ৰনিধানযোগ্য।

'The local dialects are paramount importance to the linguist not merely because their great variety gives him work to do, but because the origin and history of the standard and sub-standard types of speech can be understood only in the light of the local dialects.'

উপভাষাৰ অপমৃত্যু এটি ভাষাৰ বাবে বৰ দুখজনক বিষয়। এটা উপভাষাই মূল ভাষাৰ লগতে সেই ভাষাৰ অন্তৰ্ভুক্ত লোক সংস্কৃতিসমূহৰো শক্তি বৰ্দ্ধন কৰে। সেয়ে উপভাষাৰ শক্তিক উলাই নকৰি উক্ত ভাষাটিৰ অন্তৰ্ভুক্ত লোক সংস্কৃতিৰ লগতে মূল ভাষাটিৰো শক্তি বৰ্দ্ধনৰ বাবে ব্যৱহাৰ কৰা উচিত। আজিৰ উপভাষাই কাইলৈ মান্যভাষা আৰু আজিৰ মান্যভাষা কাইলৈ উপভাষা হ'ব পাৰে। এনেবোৰ কাৰণতে উপভাষাৰ যথাযথ আলোচনা আৰু পৰ্য্যবেক্ষণ অতিকৈ দৰকাৰ।

গ্ৰিয়াৰচনকে আদি কৰি বিভিন্ন ভাষাতত্ত্ববিদ আৰু পণ্ডিতসকলে মাগধী প্ৰাকৃতৰ পৰাই উত্তৰবঙ্গ আৰু অসমৰ উপভাষাবোৰৰ উৎপত্তি হোৱা বুলি নিৰ্ণয় কৰিছে। বিশিষ্ট সাহিত্যিক ডঃ বাণীকান্ত কাকতীয়ে কামৰূপ, গোৱালপাৰা আৰু উত্তৰবঙ্গৰ কথিত উপভাষাসমূহ একোটা উপভাষাৰ গোষ্ঠীভুক্ত বুলি মত প্ৰকাশ কৰিছে।

বিভিন্ন ভাষাবিদ, পণ্ডিত আৰু বিশেষজ্ঞসকলৰ এই মতামতসমূহৰ পৰিপ্ৰেক্ষিতত অসমীয়া ভাষাৰ লগত গোৱালপাৰা উপভাষাৰ আত্মীয়তাৰ ঘনিষ্ঠতা অতি সহজে অনুমান কৰিব পাৰি। গোৱালপৰীয়া উপভাষাৰ প্ৰধান আঞ্চলিক

ৰূপসমূহক দুটা ভাগত ভাগ কৰিব পাৰি। সেই দুটা হ'ল — পূৰ্ব গোৱালপৰীয়া আৰু পশ্চিম গোৱালপৰীয়া। এই দুটাৰো আকৌ সৰু সৰু আঞ্চলিক ৰূপ আছে।

পশ্চিম কামৰূপৰ বহু অঞ্চলৰ সৈতে পূৰ্ব গোৱালপৰীয়া অঞ্চলৰ বহু ক্ষেত্ৰত মিল বা সাদৃশ্য আছে। এনে মিল বা সাদৃশ্যবোৰ ওচৰা-ওচৰি ভাষাৰূপ বুলিয়েই নহয়, দুয়োটা অঞ্চলৰ মাজত বাণিজ্যিক লেনদেন, বিয়াবাৰুৰ সম্পৰ্ক — চমু কথাত সঘন মিলা-মিচা এনে সাদৃশ্যৰ অন্যতম কাৰণ। পূৰ্ব গোৱালপৰীয়া অঞ্চলৰ সৰু সৰু ভাষা ৰূপৰ থলুৱা নামো আছে। যেনে — হাৰবাঘটীয়া, বাৰহাজাৰী, বাউসীয়া ইত্যাদি। এইবোৰৰ ভিতৰত বাৰহাজাৰীসকলৰ উপভাষাত ভেদ আছে। পূৰ্ব গোৱালপাৰাৰ দৰে পশ্চিম গোৱালপাৰাৰো আঞ্চলিক ৰূপ দুটা — গৌৰীপুৰীয়া আৰু শালকোছিয়া। স্থানীয়ভাৱে গৌৰীপুৰীয়া ৰূপটোক 'ঘুল্লীয়া' আৰু শালকোছিয়া ৰূপটোক 'ঝাৰুৱা' বুলি কোৱা হয়। তুলনামূলকভাৱে গোৱালপৰীয়াৰ সৈতে শালকোছিয়া ৰূপৰ অধিক মিল বা সাদৃশ্য আছে।

বৰ্তমানৰ মান্য অসমীয়া উপভাষাৰ লগত গোৱালপৰীয়া উপভাষাৰ অমিল চকুত লগা হ'লেও এইটো ঠিক যে অসমীয়া ভাষাৰ গঠনৰ সময়ক অধ্যয়ণ — এই উপভাষাবোৰক বাদ দি হ'ব নোৱাৰে। ভাষাৰ প্ৰকাশিকা শক্তি, শক্তিশালী সাহিত্যৰ আধিপত্য আৰু ৰাজনৈতিক আনুকূল্য আদিৰ ওপৰতে ভাষা উপভাষাৰ বিচাৰ আৰু স্থিতি নিৰ্ভৰশীল।

গোৱালপৰীয়া ভাষাৰ দৰে গোৱালপৰীয়া লোকসংস্কৃতিৰ দিশটোৰ ফালেও যদি এবাৰ আমি ভুমুকি মাৰি চাও, তেন্তে গোৱালপৰীয়া লোকসংস্কৃতিৰ অন্তৰ্ভুক্ত গোৱালপৰীয়া লোকগীতসমূহতেই আমাৰ প্ৰথম দৃষ্টি নিবন্ধ হয়। গোৱালপৰীয়া ভাষাসমূহৰ দৰে এই লোক সংগীতবোৰৰো এক স্বকীয়তা আছে। আৰু এই স্বকীয়তাৰ বাবেই এই লোকসংগীতবোৰে বিৰল সমাজ ব্যৱস্থাতো তিস্থি থাকিবলৈ সক্ষম হৈছে। গোৱালপৰীয়া লোকগীতসমূহক বাদ দি গোৱালপৰীয়া লোকসংস্কৃতিৰ বিষয়ে আলোচনা কৰিবলৈ গ'লে মূল বিষয়টোৰ পৰাই ফালৰি কাটি অহা যেন হ'ব। গোৱালপৰীয়া



লোকগীতবোৰ কোন সময়ৰ পৰা চলি আহিছে তাক স্থিৰ কৰা কঠিন।

এই লোকগীতসমূহৰ উৎপত্তি কেতিয়া আৰু কিমান চনত হৈছিল তাক — সঠিককৈ কোৱা টান যদিও কিছুমান বুদ্ধিজীৱিয়ে ক'ব খোজে যে এই লোকগীতবোৰৰ জনক হ'ল — গৌৰীপুৰৰ ৰজা। কিন্তু আন কিছুমানে মত পোষণ কৰিছে যে — এই লোকগীতবোৰ কোনো ব্যক্তি বিশেষৰ ৰচনা নহয়, ই গোৱালপৰীয়া জনসাধাৰণৰ প্ৰাণৰ পৰা আপোনা-আপুনি নিগৰি ওলাই অহা সামূহিক জীৱনৰ প্ৰতিফলন। এই লোকগীতবোৰ তেওঁলোকৰ জীৱনৰ সৰল ভাৱ-অনুভূতি, আবেগ আৰু প্ৰকৃতিৰ লগত জড়িত।

গোৱালপৰীয়া লোকগীতত নাৰী আৰু প্ৰেমৰ স্থান অতি বৈচিত্ৰপূৰ্ণ। গোৱালপৰীয়া প্ৰেমমূলক লোকগীতবোৰত তিনিটা বিশেষ চৰিত্ৰই গুৰুত্বপূৰ্ণ ভূমিকা গ্ৰহণ কৰিছে। সেই তিনিটা চৰিত্ৰ হ'ল — হাতীৰ মাউত বা মাছত, মৈষাল বা ম'হৰ গোৱাল আৰু বাইষাল বা নাৱৰীয়া। গোৱালপাৰাত সেই সময়ত জমিদাৰী প্ৰথাৰ ব্যৱস্থা থকা হেতুকে জীৱন নিৰ্বাহৰ বাবে গোৱালপাৰাৰ জনসাধাৰণে বিভিন্ন বৃত্তি অৱলম্বন কৰিব লগা হৈছিল। তাৰ ভিতৰত তিনিটা উল্লেখযোগ্য বৃত্তিধাৰী লোক হ'ল — হাতীৰ মাউত, মুইষাল আৰু বাইষাল। জমিদাৰসকলৰ অনুকম্পাৰ ওপৰত বৰ্তি থাকিবলগীয়া হোৱা বাবে তেওঁলোকৰ জীৱনবোৰ আছিল দাসত্বৰ শিকলিৰে বন্ধা। সেয়েহে হয়তো জীয়াই থকাৰ প্ৰমান স্বৰূপে আনন্দ-উল্লাস, দুখ-বেদনাৰ প্ৰতিটো অনুভূতিকেই গীতৰ মাজেৰেই প্ৰকাশ কৰিছিল। এই ফালৰ পৰা দৃষ্টিপাত কৰিলে দেখা যায় গোৱালপৰীয়া প্ৰেমমূলক লোকগীত সমূহক তিনিটা শ্ৰেণীত ভাগ কৰিব পাৰি — মাউত গীত, মুইষাল গীত আৰু বাইষাল গীত।

কিছুমান লোকগীতত মাউতক কেন্দ্ৰ কৰি নাৰী হৃদয়ৰ ভয়, শংকা, বিৰহ-বেদনা তথা বিলাপ বিননিয়ে জুমুৰি দি উঠিছে। আন কিছুমান গীতত ডেকা মাউতৰ লগত হোৱা সুন্দৰী গাভৰুৰ বিচ্ছেদৰ হা-হুমুনিয়াহ হৃদয়স্পৰ্শী ভাৱে ধ্বনিত হৈছে। যেতিয়া গৰাকীৰ আদেশমতে মাউত ফান্দীয়ে হাতী চিকাৰলৈ ওলায়, তেতিয়া মাউতৰ প্ৰেমিকা বা পত্নীৰ ভগ্ন হৃদয়ৰ মৰ্মান্তিক বেদনাৰ এখন নিখুঁত ছবি লোকগীতৰ মাজেৰে অংকিত হয়।

হাতীৰ মাউতৰ দৰে গোৱালপৰীয়া লোকগীতত ম'হৰ গোৱাল বা মৈষালৰো এখন বিশিষ্ট আসন আছে। মুইষালবোৰেও গৰাকীৰ আদেশত ম'হ চৰাবলৈ এঠাইৰ পৰা

আন ঠাইলৈ যাব লগা হয়। তেতিয়া ডেকা প্ৰেমিক বা স্বামীৰ বিৰহত পত্নীৰ মনত যি আবেগ উঠলি উঠে তাৰ চিত্ৰও লোক গীতৰ মাজেৰে প্ৰকাশ পায়।

গোৱালপৰীয়া লোকগীতত হাতীৰ মাউত আৰু ম'হৰ গোৱালৰ দৰে বাইষাল অৰ্থাৎ নাৱৰীয়া চৰিত্ৰও এক বিশেষ ভূমিকা গ্ৰহণ কৰিছে। গোৱালপৰীয়া জিলাখন অসংখ্য নদ-নদীৰে ভৰপুৰ। সেয়ে গোৱালপৰীয়া জনজীৱন এই নদীবোৰৰ লগত সাঙোৰ খাই আছে। বাইষালৰ গীতত ক্ষীৰল, ৰায়দাক, পদ্মা, যমুনা ইত্যাদি বিভিন্ন নদীৰ নামৰ উল্লেখ পোৱা যায়। এই নদীবোৰৰ পাৰত বহি বাইষালৰ প্ৰেমিকাই কেনেদৰে আপোনজন অহালৈ অপেক্ষা কৰি থাকে তাৰ চিত্ৰও লোকগীতৰ মাজেৰে সুন্দৰভাৱে প্ৰতিফলিত হয়।

এই আলোচনাৰ পৰা এই কথাটোত স্পষ্টভাৱে প্ৰতীয়মান হ'ব পাৰি যে গোৱালপৰীয়া প্ৰেমমূলক লোকগীতসমূহত হাতীৰ মাছত, মুইষাল আৰু বাইষাল এই তিনিটা চৰিত্ৰই এক গুৰুত্বপূৰ্ণ ভূমিকা গ্ৰহণ কৰিছে। গোৱালপৰীয়া লোকগীতসমূহৰ ওপৰত দুই এখন কিতাপৰ লগতে প্ৰবন্ধ আদিও প্ৰকাশিত হৈছে যদিও এই খিনিয়েই যথেষ্ট নহয়। গোৱালপৰীয়া লোকগীতবোৰ হৈছে অসমীয়া লোক সাহিত্যৰ এক অমূল্য সম্পদ। বৰ্তমান সময়ত এই লোকসংগীতবোৰৰ ওপৰত বিস্তৃত আলোচনাৰ প্ৰয়োজন আহি পৰিছে। গোৱালপৰীয়া উপভাষাবোৰৰ দৰে নিৰ্ভুল তথা উপযুক্ত পৰ্যবেক্ষণ আৰু উচ্চমান বিশিষ্ট আলোচনাৰ দ্বাৰাহে লোক সাহিত্যৰ ভঁৰাল অধিক চহকী হ'ব বুলি আশা কৰিব পাৰি। গোৱালপৰীয়া লোকসমূহৰ ওপৰত উৰ্বৰ চিন্তা-চৰ্চা, উপযুক্ত ৰক্ষণাবেক্ষণ আৰু সঠিক জ্ঞানৰ যোগেদি অসমীয়া সংস্কৃতিৰ বিকাশৰ পূৰ্ণতৰ বিশ্লেষণ সম্ভৱ হ'ব পাৰে আৰু সেইদৰে অসমীয়া সংস্কৃতিৰ অধ্যয়ণৰ দিগন্ততও অধিক প্ৰসাৰিত হ'ব।।

বিঃ দ্ৰঃ — প্ৰবন্ধটি যুগুত কৰোঁতে নিম্নলিখিত গ্ৰন্থসমূহৰ পৰা সহায় লোৱা হৈছে।

- (১) অসমীয়া ভাষা আৰু সংস্কৃতি — ড° বিৰিঞ্চি কুমাৰ বৰুৱা।
- (২) A Study of Kamrupi -A Dialect of Assamese — ড° উপেন্দ্ৰ নাথ গোস্বামী।
- (৩) গোৱালপৰীয়া লোক সাহিত্যত দৃষ্টিপাত — দ্বিজেন নাথ।





নীৰৱ সাধক বীৰেন্দ্ৰ কুমাৰ ভট্টাচাৰ্য্য

◆ মিচ্ তুলিকা দাস
উচ্চতৰ মাধ্যমিক প্ৰথম বৰ্ষ

নীৰৱ সাধক বীৰেন্দ্ৰ কুমাৰ ভট্টাচাৰ্য্য! এয়াতো মাথো এটি নাম নহয়! এয়া হ'ল এক শিহৰণ! এক বিস্ময়! অসমৰ সৰ্বকালৰ এজন মহৎ সাহিত্যিক — সমাজৰ বঞ্চিত, লাঞ্চিত, জনগণৰ জীৱনৰ হাহাকাৰ, বুকুৰ বেদনা যাৰ সমগ্ৰ সাহিত্যৰ প্ৰধান উপজীব্য- সাম্য, ন্যায়, শান্তিৰ ভেটিত এখন মুক্ত, নতুন সমাজ গঢ়াৰ চিন্তা যাৰ ধ্যানৰ গায়ত্ৰী মন্ত্ৰ- যাৰ শান্ত সৌম্য মুৰ্ত্তিয়ে পোহৰায় দিলে অসমীয়া সমাজখনক সেই জনেই আছিল মানৱ দৰদী সাহিত্যিক বীৰেন্দ্ৰ কুমাৰ ভট্টাচাৰ্য্য।

একেধাৰে কবি, ঔপন্যাসিক, সাংবাদিক, নিৰন্ধকাৰ, গল্পকাৰ, সাহিত্য-সমালোচক, ৰাজনীতিবিদ এই গৰাকী সাহিত্যিকে পূৰ্বাঞ্চলৰ এই অখ্যাত ৰাজ্যখনক, ইয়াৰ ভাষা সাহিত্যিক সমগ্ৰ ভাৰততে সুপৰিচিত কৰি গ'ল। অসম সাহিত্য সভা আৰু সৰ্বভাৰতীয় অনুষ্ঠান সাহিত্য একাডেমীয়ে প্ৰাক্তন অধ্যক্ষ, অসমৰ একমাত্ৰ জ্ঞানপীঠ বঁটা বিজয়ী সাহিত্যিক, কৰুক্ষেত্ৰ বিশ্ববিদ্যালয়ৰ ৰাম মনোহৰ লোহিয়া আসনৰ প্ৰথমজন অসমীয়া প্ৰচাৰ বিমুখ এই নীৰৱ সাহিত্যিকজনে জাতিলৈ কেইবাটাও বিৰল সন্মান কঢ়িয়াই আনে। কলমটোকে সাৰথি কৰি সংসাৰ যুঁজত নমা, নিজকে 'লেখক-বণুৱা' ৰূপে পৰিচয় দিয়া এই সাহিত্যিক গৰাকীয়ে এক নিৰৱছিন্ন সাধনাৰ বলত নিজকে প্ৰতিষ্ঠা কৰাই নহয়, ভাষা সাহিত্যৰ বেদীত উৎসৰ্গিত প্ৰাণ, আদৰ্শনীয় জীৱনৰ দৃষ্টান্ত উত্তৰ পুৰুষৰ প্ৰেৰণাৰ বাবে এৰি থৈ গৈছে। সু সাহিত্যিক মেদিনী চৌধুৰীদেৱে কৈছিল, "জীৱন সুদীৰ্ঘ নহওক, কথা নাই, কিন্তু বিশাল হ'ব লাগে। বীৰেন্দ্ৰ কুমাৰ ভট্টাচাৰ্য্যৰ জীৱন বিশাল আছিল। তেওঁ অসম তথা ভাৰতক বহুতো দি গ'ল জীৱন সুদীৰ্ঘ নোহোৱাতো।" তেওঁ চৌপাশৰ জগতখনক সুস্পষ্ট দৃষ্টিৰে পৰ্যবেক্ষণ কৰিছিল। সুদক্ষ হাতেৰে কল্পনাৰ চাকত কলাত্মক ৰূপত জীৱনৰ পুনঃ নিৰ্মাণ কাৰ্য্য

অবিশ্ৰান্তভাৱে চলাই গৈছিল। তেওঁৰ একমাত্ৰ কাব্য সংকলন "সাক্ষ্যস্বৰ"ৰ পাতনিত ভট্টাচাৰ্য্যদেৱে লিখিছে — "এক কৰুণ নীৰৱতাই হ'ল মোৰ সাহিত্যিক জীৱন।"

বীৰেন্দ্ৰ কুমাৰ ভট্টাচাৰ্য্যৰ জন্ম হয় যোৰহাটৰ ওচৰৰ ঢেকিয়া খোৱা গাঁৱৰ পুৰণি বাসিন্দা শশধৰ ভট্টাচাৰ্য্যৰ নিম্ন মধ্যবিত্ত পৰিয়ালত। পিতৃৰ কৰ্মস্থান শিৱসাগৰৰ সমীপৱৰ্তী চফ্ৰাই চাহ বাগিচাত। ১৯২৪ চনত জন্ম গ্ৰহণ কৰা বীৰেন্দ্ৰ পিতৃ-মাতৃৰ সাতোটি সন্তানৰ দ্বিতীয় আছিল। পঢ়া-শুনাত অত্যন্ত মনোযোগী, শান্ত, অমায়িক স্বভাৱৰ ল'ৰাটিৰ চাল-চলনে ভৱিষ্যৎ সম্ভৱনাৰ ইঙ্গিত দিছিল। তেখেতৰ অগ্ৰজ সুসাহিত্যিক কবি শ্ৰীনিলিনীধৰ ভট্টাচাৰ্য্যদেৱে ভায়েকৰ স্মৃতিচাৰণত কোৱামতে চোতালৰ আগৰ দেৱদাৰু দুজোপালৈ চাই ভাবুক প্ৰকৃতিৰ ল'ৰাটিয়ে প্ৰশ্ন কৰিছিল, "আমি বাকু ইমান ওখ হ'ব পাৰিম নে?" এৰা, সঁচাকৈয়ে এদিন তেওঁ চাৰিওপিনৰ মানুহবোৰতকৈ বহুত বেছি ওখ হৈছিল। চাহ বাগানৰ পাঠশালাতে প্ৰাথমিক শিক্ষা সাং কৰি তেওঁ কাকজনৰ মধ্য ইংৰাজী স্কুলত নাম লগায়। কৃতিত্বৰে বৃত্তিসহ মধ্য ইংৰাজী পৰ্য্যায় শেষ কৰি যোৰহাটৰ চৰকাৰী হাইস্কুলত ভৰ্তি হয়। তেওঁৰ সাহিত্যিক জীৱনৰ আৰম্ভণি তাতেই। কবি অমূল্য বৰুৱা, মতি নাৰায়ণ শৰ্মা, ৰাজেন হাজৰিকা প্ৰমুখ্যে সাহিত্যানুৰাগী সহপাঠীসকলৰ লগ হৈ 'চেনেহ' নামেৰে উলিওৱা হাতে লিখা আলোচনীখনতে প্ৰকাশ হৈছিল তেওঁৰ প্ৰথম প্ৰবন্ধ 'ছাত্ৰ আৰু ৰাজনীতি'। সেই বিদ্যালয়ৰে নিয়মীয়া আলোচনী 'জেউতী'ৰ পাতত তেওঁৰ সৰ্বপ্ৰথম গল্প 'মাহী আইৰ সাদৰ' ছপা হৈ ওলায়। যোৰহাট হাইস্কুলত পঢ়ি থাকোতে তেওঁ ডিম্বেশ্বৰ নেওগ, মুনীন বৰকটকী, জগন্নাথ বৰুৱা, কৃষ্ণ ভূঞাৰ দৰে শিক্ষাবিদ, সাহিত্যিকসকলৰ সংস্পৰ্শলৈ আহে আৰু সেইসকলৰ মৰম চেনেহ আৰু উদগনিতে পঢ়া-শুনাৰ লগে লগে সাহিত্য



চৰ্চাও আৰম্ভ কৰে। ১৯৫১ চনত তেওঁ সুখ্যাতিৰে প্ৰৱেশিকা পৰীক্ষাত উত্তীৰ্ণ হয়; অসমীয়া বিষয়ত সৰ্বোচ্চ নম্বৰ লাভ কৰা বাবে গড়মূৰীয়া সত্ৰাধিকাৰে আগবঢ়োৱা সোণৰ পদকেৰে তেওঁ পুৰস্কৃত হয়। উচ্চ শিক্ষাৰ অৰ্থে গুৱাহাটীলৈ আহি কটন কলেজত ভৰ্তি হয় আৰু সেই অনুষ্ঠানৰ পৰাই ১৯৪৩ চনত আই, এচ, চি আৰু ১৯৪৫ চনত বি, এচ, চি পৰীক্ষা পাছ কৰে। সেই সময়ত দেশত স্বাধীনতাৰ সংগ্ৰাম অব্যাহত আছিল। দ্বিতীয় মহাসমৰ, ইংৰাজ চৰকাৰৰ ঔপনিবেশিক শাসন আৰু তাৰ বিপৰীতে গান্ধীজীৰ আহ্বানত চলা মুক্তি আন্দোলনে অসমৰ শৈক্ষিক, ৰাজনৈতিক, সামাজিক জীৱনলৈ যি ধুমুহা আহিছিল তাৰ প্ৰত্যক্ষ অভিজ্ঞতা বীৰেন্দ্ৰ কুমাৰ ভট্টাচাৰ্য্যৰ আছিল। আন ভালেমান ছাত্ৰৰ দৰে তেওঁ জাতীয় আন্দোলন আৰু কংগ্ৰেছ অনুষ্ঠানৰ সৈতে জড়িত হৈ পৰিছিল। অসহযোগ আন্দোলনৰ পৰিপ্ৰেক্ষিতত কলেজীয়া ছাত্ৰসকলে কলেজ বৰ্জন কৰি ঘৰাঘৰি যাবলগীয়া হৈছিল। তেওঁৰো ঘৰলৈ গৈ এনেয়ে বহি নেথাকি 'পুবেৰুণ' নামে এখন মাহেকীয়া আলোচনী প্ৰকাশৰ কাম হাতত লয়।

সৰুৰে পৰা সাংবাদিকতাৰ প্ৰতি আগ্ৰহী বীৰেন্দ্ৰ কুমাৰ ভট্টাচাৰ্য্যই স্নাতক ডিগ্ৰী লাভৰ অন্তত সাংবাদিকতা বিষয়ত উচ্চশিক্ষা লাভৰ মানসেৰে কলিকতালৈ গৈছিল। অভিজ্ঞতা আহৰণৰ বাবে তেওঁ সেই সময়ত কলিকতাৰ পৰা প্ৰকাশিত 'বাঁহী' আলোচনীৰ সহকাৰী সম্পাদক ৰূপে কামত সোমায়। বিশিষ্ট সাংবাদিক হেমেন্দ্ৰ ঘোষৰ সম্পাদনাত প্ৰকাশিত ইংৰাজী কাকত 'এডভান্স'লৈকো তেওঁ সেৱা আগবঢ়াইছিল। তেনে সময়তে ১৯৪৬ চনত কলিকতাত সাম্প্ৰদায়িক সংঘৰ্ষৰ জুই জ্বলি উঠে। দুৰ্ভাগ্যক্ৰমে, সেই সংঘৰ্ষতে বীৰেন্দ্ৰ কুমাৰ ভট্টাচাৰ্য্যৰ স্কুলীয়া দিনৰ সহপাঠী, প্ৰিয়বন্ধু, সম্ভাৱনাপূৰ্ণ কবি অমূল্য বৰুৱাই প্ৰাণ হেৰুৱায়। সেই ভয়াবহ অভিজ্ঞতাৰ স্মৃতি বুকুত বান্ধি তেওঁ কলিকতা এৰি অসমলৈ আহে। উল্লেখযোগ্য যে অমূল্য বৰুৱাক পঢ়িবলৈ দিয়া বীৰেন্দ্ৰ কুমাৰ ভট্টাচাৰ্য্যৰ প্ৰথম উপন্যাসখনো সেই সংঘৰ্ষৰ জুইত জাহ যায়। গুৱাহাটীলৈ আহি তেওঁ নতুন 'অসমীয়া' কাকতৰ সহকাৰী সম্পাদক ৰূপে সংবাদ সেৱাকে বৃত্তি ৰূপে গ্ৰহণ কৰে। ১৯৫০ চনত বীৰেন্দ্ৰ ভট্টাচাৰ্য্য তেওঁৰ বন্ধু মনিপুৰৰ প্ৰাক্তন মুখ্যমন্ত্ৰী বিশ্বাং কেইশ্বাঙৰ আমন্ত্ৰণক্ৰমে

মনিপুৰৰ উখৰুলত ভেঞ্চাৰ খ্ৰীষ্টীয়ান মিছন হাইস্কুলত শিক্ষকতা কৰিবলৈ যায়। দ্বিতীয় মহাযুদ্ধৰ সময়ত জাপানী সৈন্যৰ আক্ৰমণত নগাসকলৰ সামাজিক, অৰ্থনৈতিক, ৰাজনৈতিক জীৱন বিপৰ্য্যস্ত হৈছিল। সেইবোৰ অভিজ্ঞতাকে জুকিয়াই ভট্টাচাৰ্য্যদেৱ 'ইয়াৰুইঙ্গম' নামে এখন উপন্যাস লেখি উলিয়ায়। বহু সমালোচকৰ মতে, 'ইয়াৰুইঙ্গমেই' তেওঁৰ সৰ্বশ্ৰেষ্ঠ উপন্যাস যাৰ বাবে তেওঁ ১৯৬১ চনত সাহিত্য একাডেমী বঁটা লাভ কৰে। ১৯৫২ চনত তেওঁ উখৰুলৰ চাকৰি এৰি গুৱাহাটীলৈ উভতি আহে আৰু 'ৰামধেনু' আলোচনীৰ সম্পাদকৰ দায়িত্ব কান্ধ পাতি লয়। তেওঁৰ নিৰ্ভীক, বলিষ্ঠ সম্পাদনাত 'ৰামধেনু'য়ে অসমীয়া সাহিত্যত এক প্ৰগতিশীল চিন্তা-চৰ্চাৰ পৰিবেশ গঢ়ি তুলিলে; বিশেষকৈ কাব্য-সাহিত্যৰ ক্ষেত্ৰত নতুন জীৱন বীক্ষা, ন-আঙ্গিকেৰে ইতিমধ্যে কাব্য সৃষ্টিত প্ৰবৃত্ত হোৱা এদল নতুন কবিক আত্মপ্ৰকাশৰ সুযোগ দিলে। চল্লিশৰ দশকৰ আৰম্ভনিত 'জয়ন্তী' আলোচনীৰ পাততে নতুন কবিতাৰ পৰীক্ষা-নিৰীক্ষা আৰম্ভ হৈছিল যদিও 'ৰামধেনু' আলোচনীয়ে সেই কাব্য আন্দোলনক স্থিতি আৰু গতি দিলে। সাহিত্যত নতুন ধাৰা প্ৰৱৰ্ত্তনৰ ক্ষেত্ৰত 'ৰামধেনু'ৰ বিশেষ অৱদান স্বীকৃতিৰে সাহিত্যৰ বুৰঞ্জীত সেই কালছোৱা "ৰামধেনু- যুগ" ৰূপে পৰিচিত হ'ল। উল্লেখযোগ্য যে বীৰেন্দ্ৰ কুমাৰ ভট্টাচাৰ্য্য নিজেও সেই কবি দলৰ অন্যতম আছিল। ১৯৫৩ চনত বীৰেন্দ্ৰ ভট্টাচাৰ্য্যই প্ৰাইভেটকৈ পৰীক্ষা দি অসমীয়া বিষয়ত স্নাতকোত্তৰ ডিগ্ৰী লাভ কৰে। পিছলৈ "অসমীয়া সাহিত্যত ব্যঙ্গ আৰু হাস্যৰস" বিষয়ত গৱেষণা চলাই ১৯৭৭ চনত গুৱাহাটী বিশ্ববিদ্যালয়ৰ পৰা 'ডক্টৰেট' ডিগ্ৰী লাভ কৰে। ১৯৫৮ চনৰ জুন মাহত তেওঁ শ্ৰীমতী বিনীতা ভট্টাচাৰ্য্যৰ সৈতে বিবাহ পাশত আবদ্ধ হয়। ১৯৭৯ চনত 'মৃত্যুঞ্জয়' উপন্যাসলৈ সৰ্বভাৰতীয় স্বীকৃতিৰূপে তেওঁ জ্ঞানপীঠ বঁটাৰে সন্মানিত হয়।

১৯৯৪ চনত তেওঁ কুৰুক্ষেত্ৰ বিশ্ববিদ্যালয়ৰ ৰামমনোহৰ লোহিয়া আসনৰ অধ্যাপক পদত অধিষ্ঠিত হয়। তাত তেওঁ দুবছৰ গৱেষণা চলাই "The salient Ideas of Dr. Ram Monohar Lohia" নামেৰে এখনি গ্ৰন্থ প্ৰণয়ন কৰে। অসমৰ বাহিৰেও ভালেমান অনুষ্ঠানৰ সৈতে ড° ভট্টাচাৰ্য্য জড়িত আছিল। তেওঁ ভাৰতীয়



লেখক সংস্থাস সভাপতি, এলাহাবাদ বিশ্ববিদ্যালয়ৰ "The Institute of Gandhian thought & peace studies" নামৰ অনুষ্ঠানটিৰ আজীৱন সদস্য, ৰাজা ৰামমোহন ৰায় ফাউণ্ডেচন, বিশ্ববিদ্যালয়ৰ অনুদান আয়োগ, আঞ্চলিক গৱেষণা উপদেষ্টা পৰিষদ আদি কেইবাটাও অনুষ্ঠানৰ সদস্য আছিল।

নিৰাশজনক পৰিস্থিতিৰ বিৰুদ্ধে মানুহৰ চেতনা জগাই তোলাৰ উদ্দেশ্যেই তেওঁ কলম হাতত তুলি লৈছিল। আৰু তেওঁ লিখিছিল —

“লেখনী হ’ব লাগিব তৰোৱাল
কবিতা হ’ব লাগিব নতুন সমাজৰ ৰণ জেউতি
গীত হ’ব লাগিব অন্যায় অসাম্যৰ বিৰুদ্ধে
শত-কণ্ঠত নিনাদিত হোৱা মমৰ সঙ্গীত।”

(ৰাজপথে ৰিঙিয়ায়)

লেখক-কলা, লোক-সাংস্কৃতিক প্ৰাণ ভৰি ভালপোৱা ভট্টাচাৰ্য্যই গাঁৱলীয়া জীৱন, সৰু-সৰু মানুহৰ কাহিনী নিজৰ আলোকসম্পৰ্কীৰ্ণ প্ৰতিভাৰে পোহৰাই তুলিলে। নিজ গাঁও ঢেকিয়াখোৱা, চফাই চাহ-বাগিচা, শৈশৱৰ পৰিচিত দিহা নৈখন, গাঁৱৰ খেতিয়ক বাপ-মোহন আটাইকে তেওঁ সাহিত্যৰ মাজলৈ আদৰি আনিছে। এসময়ত গাঁওৰ নিজ ঘৰৰ চোতালত মৰণাৰ গৰু খেদা ল’ৰাটিৰ এদিন সাহিত্য একাডেমীৰ সভাপতি হোৱালৈকে সেই সুদীৰ্ঘ পথছেৱা বহু শ্ৰম, বহু ত্যাগ স্বীকাৰ, কুছ সাধনৰ পথ আছিল। তথাপি নিৰলস সাধনাৰে, গভীৰ আত্ম-প্ৰত্যয়েৰে নিজৰ চাৰিত্ৰিক উৎকৰ্ষৰ গুণত জনমানমত তেওঁ নিজকে প্ৰতিষ্ঠা কৰিলে, অসমীয়া চিন্তাধাৰাক সৰ্বভাৰতীয় চিন্তাৰ সাগৰলৈ বোঁৱই নিলে।

বীৰেন্দ্ৰ কুমাৰ ভট্টাচাৰ্য্যই মনে প্ৰাণে বিচাৰিছিল অসমৰ পৰ্বত-ভৈয়ামৰ বিভিন্ন জনগোষ্ঠীৰ মাজত পাৰস্পৰিক বুজাবুজি আৰু ঐক্যৰ মনোভাৱ; সেই বিশ্বাস তেওঁৰ কবিতাৰ মাজেদি ফুটি উঠিছিল —

“এতিয়া সময় হ’ল
খেৰাই পূজাৰ
আলি আই লিংগাং নচাৰ
বিহুৰ হুচৰি মৰাৰ
বৰ সুৱাহ
ঈদ পতাৰ

পোৰা ঘৰবোৰ সাজো আঁহা
হিয়াত হিয়া দি কামি বওঁ

ৰুৱা তোলা।” (এতিয়া ধূপ-ধূনা জ্বলাই — সাক্ষাৎস্বৰ)

১৯৯৭ চনৰ ৬ আগষ্টৰ ৰাতি অকস্মাতে তেওঁক

আমাৰ মাজৰ পৰা আতঁৰাই লৈ গ’ল বহু দূৰলৈ; যাক আমি কোনো দিনেই দেখা নাপাওঁ, মাথোন উপলব্ধি কৰিব পাৰো তেওঁৰ বিৰল কৃতিত্বক। “মৃত্যুঞ্জয়”ৰ পাতনিত লিখিছিল “মানৱ মুক্তিৰ সাধনাতকৈ মানুহৰ সমগ্ৰ সত্তা আৰু চিত্ত আলোড়িত কৰিব পৰা আন কিবা কোবাল সাধনা আছে বুলি ধাৰণা কৰা টান।” সেই মুক্তি ৰাজনৈতিক, অৰ্থনৈতিক দাসত্বৰ কাৰাগাৰৰ হ’ব পাৰে, ভয় সন্দেহ, হিংসা-সন্ত্ৰাসৰ পৰিবেশৰূপী পোতাশালৰ পৰাও হ’ব পাৰে, কাৰণ উন্নততা ভয় সন্ত্ৰাস মানৱ জীৱনৰ স্বাভাৱিক কথা নহয়। দেশৰ শান্তিময় পৰিবেশতহে ভাষা-সাহিত্যৰ সুস্থ বিকাশ হ’ব পাৰে। এনে মুক্তিৰ সাধনাহে সেই দেশপ্ৰাণ, মানৱপ্ৰেমী সাহিত্য সাধক গৰাকীৰ প্ৰতি অসমীয়া জাতিৰ যোগ্য স্বীকৃতি উপযুক্ত শ্ৰদ্ধাঞ্জলি হ’ব। ■■

প্ৰসঙ্গপুথিঃ- ১) কুৰি শতিকাৰ কুৰিজন বিশিষ্ট অসমীয়া।

— হিৰন্ময়ী দেৱী।

২) ডঃ বীৰেন্দ্ৰ কুমাৰ ভট্টাচাৰ্য্য আৰু তেওঁৰ উপন্যাস।

— ডঃ মলয়া খাওন্দ।

৩) বীৰেন্দ্ৰ স্মৰণ; সম্পাদকঃ- শ্ৰীঅতুলানন্দ গোস্বামী।

৪) বাতৰি কাকত আৰু বিভিন্ন আলোচনী।



“সন্তানৰ কেৰিয়াৰ আৰু পিতৃ-মাতৃ”

◆ স্বৰ্ণলতা দাস
প্ৰবক্তা, শিক্ষা বিভাগ

মা তৃগৰ্ভত সন্তান স্থিতি হোৱাৰ পিছৰ পৰাই বিকাশৰ প্ৰক্ৰিয়া আৰম্ভ হয়। পবিত্ৰ মন আৰু আত্মাৰ অধিকাৰী এটি নিস্পাপ শিশুৱে জন্মগত প্ৰৱনতা সমূহকে মূলধন হিচাপে গ্ৰহণ কৰি বিকাশৰ স্বতঃস্ফূৰ্ত পথলৈ ঢাবিত হয়। পৰিয়ালৰ মৰম-চেনেহ আৰু আবেগিক বান্ধোনৰ মায়াজালত আৱদ্ধ হৈ পৰে শিশুৰ জীৱনৰ প্ৰতিটো মধুৰতম মুহূৰ্ত। পৰিয়ালত পিতৃ-মাতৃ, সতি-সন্ততি আদিৰ মধুৰ সম্পৰ্কই পৰিয়ালটিলৈ প্ৰাণ প্ৰাচুৰ্য্যতা কঢ়িয়াই আনে। এটা সময়লৈ এনে এটি বাঞ্ছিত সম্পৰ্কই আমাৰ পৰিয়াল সমূহক সৰ্বদিশৰ পৰা প্ৰাণবন্ত কৰি ৰাখিছিল।

কিন্তু দিন বাগৰাৰ লগে লগে পাৰিবাৰিক জীৱনলৈ পৰিৱৰ্তনৰ নব্য সোঁত প্ৰৱাহিত হয়। বিজ্ঞান আৰু প্ৰযুক্তি বিদ্যাৰ চৰম উৎকৰ্ষ সাধনে মানৱ জীৱনলৈ প্ৰভুত অৰিহনা যোগালে, সমাজলৈ পৰিৱৰ্তন আহিল, মানৱ জীৱন যাত্ৰাৰ সলনি হল। পৰিৱৰ্তন আহিল পাৰিবাৰিক জীৱনলৈ। সঁচা অৰ্থত "Home sweet home," there is no place like home" কথা ফাঁকি এতিয়া নিৰৰ্থক হল। পৃথিৱীৰ অতি প্ৰাচীনতম অনুষ্ঠান পৰিয়াল। মানুহ গঢ়াৰ প্ৰকৃত কেন্দ্ৰ হল পৰিয়াল। মঠ, মন্দিৰ, গীৰ্জা আদি সকলোৰে উদ্ভূত পৰিয়াল। অথচ এই পৰিয়াল সমূহেই আধুনিক সমাজ ব্যৱস্থাৰ এক কলংকিত আৰু অবাঞ্ছিত স্থান হিচাপে পৰিগণিত হৈছে। আমাৰ পৰিয়াল সমূহৰ সৰ্বস্বৰৰ অৱক্ষয়ৰ কাৰণ ফাঁহিয়াই চালেই হয়তো এই লানি আলোচনা অধিক দীঘলীয়া হব। সদ্যহতে এনে আলোচনা পৰিহাৰ কৰি তথাকথিত সচেতন শিক্ষিত পিতৃ-মাতৃ সকলোৰ মনত গঢ়ি উঠা এটি প্ৰৱণতাৰ বিষয়েহে কিছুকথা এই নিবন্ধত আলোচনা কৰা হৈছে। অবাঞ্ছিত ভাবে গঢ়ি উঠা এই প্ৰৱণতা হ'ল সন্তানৰ কেৰিয়াৰৰ প্ৰতি থকা অত্যধিক উদ্বিগ্নতা, অহেতুক ভয়, দ্বিধা আৰু সঙ্কোচ।

বৰ্তমান সমাজৰ তথাকথিত সচেতন পিতৃ-মাতৃ তথা অভিভাৱক সকলৰ এক চিন্তনীয় বিষয় হল নিজৰ সন্তান সকল। নতুন প্ৰজন্মক কোন পথেৰে আশুৱাই নিব তাৰ বাবেই মগ্ন হৈ পৰিছে অধিক সংখ্যক পিতৃ-মাতৃ। জন্মৰ পিছৰ পৰাই শিশুটিৰ হাঁহি-কান্দোন, খোজ-কাটল আচাৰ-ব্যৱহাৰ আদিৰ ছন্দে ছন্দে যেন ছন্দিত হয়— সন্তানৰ কেৰিয়াৰ গঢ়াৰ স্বপ্ন বিভোৰ পিতৃ-মাতৃ সকল। ভয়, উৎকণ্ঠা, হতাশা আবেগিক অস্থিৰতা আৰু দুঃচিন্তাই অভিভাৱক সকলৰ সমস্ত সংচিন্তাক যেন চৌদিশৰ পৰা গ্ৰাস কৰিবলৈ ধৰে। ইয়াৰ ফলত সকলো ধৰণৰ মানৱীয় প্ৰমূল্যবোধকে জলাঞ্জলি দি কেৱল সন্তানৰ কেৰিয়াৰ গঢ়াৰ স্বপ্ন বিভোৰ পিতৃ-মাতৃ সকল কেতিয়াবা নিজৰ সত্বাটোক হেৰুৱাই পেলাবলৈ উপক্ৰম হয়। অকল সেয়াই নহয়, দুঃচিন্তাৰ মায়াজালে তেওঁলোকক নিজৰ আত্মীয় কুটুম্ব পিতৃ-মাতৃ, ভাই-ভনীৰ মধুৰ মৰমৰ বান্ধোনকো ছেদ কৰি সুখী আৰু স্বাতন্ত্ৰ জীৱনৰ মৰীচিকাৰ পিছে পিছে দৌৰিবলৈ বাধ্য কৰায়।

সন্তানক মানুহ গঢ়াৰ অঘোষিত প্ৰতিযোগিতাত অৱতীৰ্ণ সমাজৰ তথাকথিত অভিভাৱক সকল নিজৰ সন্তানৰ যোগ্যতাক লৈ কিমান সচেতন সি এক চিন্তনীয় বিষয়। শিশুৰ স্বাভাৱিক বুদ্ধি-বৃত্তি, ৰুচি-অভিৰুচি, আগ্ৰহ ইত্যাদিক সম্পূৰ্ণ অৱজ্ঞা কৰি এক প্ৰকাৰ জোৰ জুলুমকৈ জাপি দিয়া হৈছে কেৰিয়াৰ গঢ়াৰ সহিব নোৱাৰা বোজা। ইয়াৰ পৰিণতি কম বেছি পৰিমাণে আমাৰ প্ৰত্যেকৰে জ্ঞাত।

শিশুৰ কেৰিয়াৰ গঢ়াৰ পথত প্ৰধানকৈ দুটা প্ৰৱনতাই দেখা দিয়ে। ইয়াৰ এটি হল ইতিবাচক প্ৰৱনতা (Positive attitude) আৰু আনটো হল নেতিবাচক প্ৰৱনতা (Negative attitude) ইতিবাচক প্ৰৱনতা অনুযায়ী শিশুক মানৱীয় চেতনা বোধেৰে উদ্ধুদ্ধ কৰি মহৎ লোকৰ জীৱনী অধ্যয়ন,



সু-অভ্যাস গঢ়িতোলা, সৃষ্টিশীল কামত আত্ম নিয়োগ কৰা ইত্যাদি। সকলো ধৰণৰ গঠনমূলক খেল, সংআলোচনা মহৎ গ্ৰন্থ অধ্যয়ন আদিত এনে প্ৰবনতাৰ প্ৰতিফলন ঘটে। কোৱা বাহুল্য যে আমাৰ ভাৰতীয় শিক্ষা ব্যৱস্থাত এনে প্ৰমূল্যবোধৰ বহলক্ষেত্ৰ এখনি বিচাৰি পোৱা যায়। কিন্তু পৰম দুৰ্ভাগ্য এইয়ে যে আমাৰ শিক্ষা বৰ্তমান ধুসৰ আৰু Outdated বুলি তাক অবজ্ঞা কৰা হৈছে। দ্ৰুত সামাজিক মূল্যবোধৰ অৱক্ষয়ৰ ধাৰা অব্যাহত হৈ থকা পৰত ইয়াক আমি এক অলিক সপোন বুলিহে কব লাগিব।

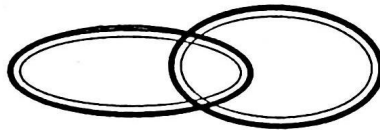
বৈষয়িক সুখ স্বাচ্ছন্দ্য, ধন-ঐশ্বৰ্য্য সম্পদ, বিভূতিৰ প্ৰতি অবাঞ্ছিত ভাবে গঢ়ি উঠাৰ মানসিকতাই কেৰিয়াৰ গঢ়াৰ নেতিবাচক প্ৰবনতাৰ জন্ম দিয়ে। ই অধিক ব্যক্তিস্বার্থকেন্দ্ৰিক আৰু সমাজৰ বাবে ক্ষতিকাৰক। বিজ্ঞান আৰু প্ৰযুক্তিৰ ব্যাপক প্ৰগতিৰ লগতে গোলকিকৰণ, গণমাধ্যম সমূহৰ দ্ৰুত প্ৰচাৰ, পৰীক্ষামুখী আৰু কম্পিউটাৰমুখী শিক্ষা ব্যৱস্থাই এনে অৱস্থাৰ জন্ম দিছে। ইয়াৰ ফলত মানুহৰ মনত নৈতিক, আধ্যাত্মিক আৰু প্ৰকৃত সাংস্কৃতিক মূল্যবোধৰ অৱনতি ঘটিছে। কেৱল বৈষয়িক জীৱনৰ দুঃচিন্তাই আমাক একপ্ৰকাৰ অস্থিৰ, উন্মাদ আৰু অসুখী কৰি তুলিছে। সেইবাবে আজিৰ ছাত্ৰ-ছাত্ৰীয়ে নৈতিক আৰু আধ্যাত্মিকতাৰ গভীৰ জগতলৈ প্ৰবেশ কৰিব পৰা নাই। কেৰিয়াৰ গঢ়াৰ দুঃস্বপ্নই ছাত্ৰ-ছাত্ৰীক তথ্যভিত্তিক, কম্পিউটাৰমুখী আৰু কুইজমুখী আৰু পৰীক্ষামুখী কৰি তুলিছে। মানৱ মস্তিষ্ক এক নিষ্ক্ৰিয় যন্ত্ৰলৈ পৰ্য্যবসিত হৈ পৰিছে। ইয়াৰ ফলত সৃষ্টিৰ পথ বাধা প্ৰাপ্ত হৈ পৰিছে।

অত্যাধুনিক আদৰ-কায়দা আৰু আচাৰ-ব্যৱহাৰে শিশুসকল এদিন যুৱক হব, উপযুক্ত কেৰিয়াৰ গঢ়িব আৰু তাৰ পিছত সংসাৰ পাতিব। ইয়াৰ লগে লগে আৰম্ভ কৰিব জীৱনৰ এক নতুন অধ্যায়ৰ। সুখ, স্বাচ্ছন্দ, ভোগ বিলাসৰ আবেশনিত সোমাই পৰা এইচাম নৱদম্পতীৰ জীৱনত সঁচা প্ৰেমৰ অভাৱ ঘটে। কাৰণ এওঁলোকৰ প্ৰেমত আছে ধন, সম্পদ আৰু ঐচ্ছৰ্য্যৰ এক শক্তিশালী আবেদন। সেইবাবে আধুনিক যুৱক-যুৱতীৰ দৃষ্টিত লাইলা-মজনু, ডাণ্টে-বিয়েষ্ট্ৰিছ,

ৰামী-চণ্ডিদাসৰ ওমৰ প্ৰেম "Out dated"

শেষত কব বিচাৰো যে যুগৰ দাবী আৰু আহান আদৰণীয় আৰু ই প্ৰগতিশীল চিন্তাৰ বাহক। ই কেতিয়াও উপেক্ষিত হব নোৱাৰে। সেয়ে হলেও সন্তানক মানুহ হিচাপে গঢ়িতোলাৰ পথত আমি মানৱীয় আৰু মনোবিজ্ঞানিক দৃষ্টিভঙ্গী গ্ৰহণ কৰা উচিত হব। আমি পাহৰি যোৱা উচিত নহয় যে মানুহৰ বৌদ্ধিক যোগ্যতা আৰু বুদ্ধি-বৃত্তি এক জন্মগত আৰু অভিন্ন শক্তি। ই সহজে পৰিৱৰ্তনীয় নহয়। ব্যক্তিৰ বৌদ্ধিক যোগ্যতা সম্পৰ্কে জনচন, বিনে-চাইমন, চিৰিল বাৰ্ট, টাৰমেন, টমছন স্থিৰপেয়েৰমেন প্ৰভৃতি মনোবিজ্ঞানিক সকলৰ অধ্যয়নৰ এক দীঘলীয়া অথচ আমোদজনক ইতিহাস আছে। স্মৰ্তব্য যে বৰ্তমান সময়ত বহুলভাৱে প্ৰচলিত I.Q. এনে মনোবিজ্ঞানিক অধ্যয়নৰ ফলশ্ৰুতি। সন্তানক নিজ যোগ্যতা অনুযায়ী প্ৰকৃত পথলৈ আঙুৰাই নিবলৈ হলে এনে মনোবিজ্ঞানিক চিন্তা চৰ্চাৰ অৱকাশ নোহোৱা নহয়। ইয়াৰ উপৰি সন্তানক গঢ়ি তোলাৰ ক্ষেত্ৰত নিম্ন লিখিত কথাখিনিলৈ গুৰুত্ব দিব লাগে—

- ১। সন্তানক যথাযথ মৰম-চেনেহ কৰা।
- ২। সন্তানৰ প্ৰয়োজনীয়তা খিনিক যথাযথ ভাবে পূৰণ কৰিবলৈ চেষ্টা কৰা।
- ৩। সন্তানক অত্যাধিক মৰম-চেনেহ কৰা বা একেবাৰে মৰম নকৰা অনুচিত।
- ৪। পৰিয়ালৰ আটাইকেইজন সন্তানক গনতান্ত্ৰিক আচৰণ প্ৰদৰ্শন কৰা।
- ৫। শিশুক আন শিশুৰ লগত তুলনা নকৰা।
- ৬। অৰ্থনৈতিক দৈনতাৰ বাবে সন্তানৰ ওচৰত হা-হমুনিয়া প্ৰকাশ নকৰা।
- ৭। পৰিয়ালত সং আলোচনাৰ এটি পৰিবেশ সৃষ্টি কৰা।
- ৮। সন্তানৰ ভবিষ্যৎক লৈ অধিক উদ্বিগ্নতা প্ৰকাশ নকৰা।
- ৯। ওচৰ চুবুৰীয়া আৰু সমাজৰ সৈতে মধুৰ সম্পৰ্ক গঢ়ি তুলিবলৈ শিশুক নিচেই চালুকীয়া অৱস্থাৰ পৰা প্ৰশিক্ষণ দিয়া।
- ১০। পাৰিলে শিশুক অলপ ওচৰপ্ৰ ভ্ৰমনৰ সুবিধা প্ৰদান কৰা ইত্যাদি। ০০





ৰবীন্দ্ৰনাথৰ প্ৰথম অনুৰাগ

◆ শ্ৰীকাকলী বসুমতাৰী
উচ্চতৰ মাধ্যমিক ১ম বৰ্ষ

‘শুন, নলিনী খোলো গো আঁথি-
ঘুম এখনো ভাঙিল না কি !
দেখো তোমাৰি দুৱাৰ পৰে
সখি এসেছে তোমাৰি ৰবি।’

খুব সম্ভৱ কবি ৰবীন্দ্ৰনাথৰ ‘নলিনী’ নামটি অতিশয় প্ৰিয় আছিল। তেওঁৰ একাধিক ৰচনাত এই নামৰ প্ৰাচুৰ্য দেখা যায়। ‘কবি কাহিনী’ৰ নায়িকা নলিনী, ‘ভগ্ন হৃদয়’ৰ নায়িকা নলিনী, ‘নলিনী’ নামৰ সুকীয়া নাটক, আনকি তেওঁৰ সহধৰ্মিণী ভৱতাৰিণীৰ নাম যেতিয়া ৰাখিছিল ‘মুনালিনী’ তেতিয়াও এই ‘নলিনী’ নামৰ দ্বাৰা প্ৰভাৱিত হৈছিল বুলি ভবাৰ যথেষ্ট থল আছে।

কোনো সন্দেহ নাই, এই ‘নলিনী’ নামটিৰ আঁৰত আছিল এক অপৰূপা তৰুণী যাৰ সৰ্বগ্ৰাহী প্ৰভাৱে কৈশোৰৰ পৰা যৌৱনৰ ঋতু পৰিবৰ্তনৰ কালছোৱাত কবিক সম্পূৰ্ণৰূপে আচ্ছন্ন কৰি ৰাখিছিল। এই তৰুণীৰ সহচৰ্যই কিশোৰ কবিক কাব্যিক অপৰিপক্কতা সত্ত্বেও কবিতাৰ পাছত কবিতা লিখি যাবলৈ অনুপ্ৰাণিত কৰিছিল। বয়ঃসন্ধিৰ দোমোজাত স্বভাৱতে ভীত আৰু লাজুক সেই কবিয়ে যি কথা মুখেৰে প্ৰকাশ কৰিব পৰা নাছিল তাকে প্ৰকাশ কৰিছিল কবিতাত —

‘ও আমাৰ নলিনী গো -সুকোমলা নলিনী
মধুৰ ৰূপেৰ ভাস
তাই প্ৰকৃতিৰ বাস
সেই বাস তোৰ দেহে নলিনী গো নলিনী”
কিশোৰ কবিৰ দৃষ্টিত সেই তৰুণী তেতিয়া মুৰ্ত্তিমতী

অঙ্গৰী মানস সুন্দৰী।

তেওঁ আৰু লিখিছিল —

“অনেকৰ আঁথি পৰে
সৌন্দৰ্য্য বিৰাজ কৰে
তোৰ আঁথি পৰে প্ৰেম-নলিনী গো নলিনী।”

ৰবীন্দ্ৰনাথৰ ঋষি প্ৰতীম চেহেৰাৰ অন্তৰালত লুকাই পৰিল তেওঁৰ এই প্ৰথম অনুৰাগৰ প্ৰতি ৰঞ্জিত কাহিনী। বিশ্বকবি আখ্যাৰে যাক বিশ্ববাসীয়ে বিভূষিত কৰিলে, তেওঁৰ জীৱনলৈও এদিন বয়ঃসন্ধি আহিছিল, আহিছিল যৌৱনৰ আবেগ, সাধাৰণ মানুহৰ দৰেই তেঁৱো আছিল এজন তেজ মগ্‌হৰ মানুহ, আন দহজনৰ দৰে তেওঁৰো আছিল নাৰীৰ প্ৰতি সহজাত আকৰ্ষণ। এই কথা যেন আমি ইচ্ছা কৰিয়েই পাহৰি থাকিব খোজো। অথচ, এই অনিন্দ্যকান্তি মহান পুৰুষৰ জীৱনত বিভিন্ন সময়ত একাধিক গুণমুগ্ধ ৰমণীৰ প্ৰবেশ ঘটিছিল যি সকলে স্নেহ শ্ৰদ্ধা, সেৱা আৰু মমতাৰে কবিৰ জীৱন পৰিপূৰ্ণভাৱে সুমধুৰ কৰি তুলিছিল।

১৮৭৮ খ্ৰীষ্টাব্দৰ কথা। ৰবীন্দ্ৰনাথৰ বয়স তেতিয়া সোঁতৰ বছৰ। বয়ঃসন্ধিৰ দোমোজাত ভৰি দিয়া এক ভীৰু আৰু লাজুক যুৱক। কিছুদিনৰ পিছতে তেওঁ বিলাতলৈ যোৱাৰ কথা। কিন্তু জোড়া সাকোঁৰ ঠাকুৰ পৰিয়ালৰ কনিষ্ঠ পুত্ৰ অতিশয় নিঃসঙ্গতাপ্ৰিয়। মানুহৰ লগত সহজে মিলি যাব পৰা গুণটো তেতিয়াও আয়ত্ব কৰিব পৰা নাই। সেয়েহে মাজু দাদা সত্যেন্দ্ৰনাথৰ কথামতেই ঠিক হ’ল ৰবীন্দ্ৰনাথক পঠোৱা হ’ব বোম্বাইৰ এক অত্যাধুনিক অচ্যৱন্ত পৰিয়ালৰ মাজলৈ য’ত তেওঁ নিখুঁতভাবে বিলাতী আদৰ-কায়দা শিকি ল’ব পাৰিব। চিভিলিয়ান সত্যেন্দ্ৰনাথ ঠাকুৰৰ অভিন্নহৃদয়



বন্ধু দাদোৱা পাণ্ডুৰংগ তড়খড়। তেওঁ আছিল বোম্বাইৰ মহাৰাষ্ট্ৰ সমাজৰ শিৰোমণি। পৰিয়ালৰ প্ৰায় সকলোৱেই বিলাত ফেৰাৎ। পশ্চিমীয়া আদৰ-কায়দাত সুনিপুণ।

সত্যেন্দ্ৰনাথৰ কৰ্মস্থল আহমেদাবাদৰ পৰা বোম্বাইলৈ এই তড়গড় পৰিয়ালৰ অতিথি হৈ আহিল সদ্য কৈশোৰ অতিক্ৰান্ত বিখ্যাত ঠাকুৰ পৰিয়ালৰ কনিষ্ঠ পুত্ৰ ৰবীন্দ্ৰনাথ আৰু ঘটনাচক্ৰত তাতেই লগ পালে পাণ্ডুৰংগ তড়গড়ৰ জীয়-ৰী তৰুণী আন্নাক।

আন্নাক আছিল অসামান্য সুন্দৰী, উজ্জ্বল সুন্দৰ দেহাৰ বৰণ, চকুৰে মুখে বুদ্ধিৰ দীপ্তি। চমৎকাৰ ইংৰাজী কয়। ৰবীন্দ্ৰনাথৰ ভাষাত “যেমন শিক্ষিতা, তেমনি চালাক-চতুৰ, তেমনি যিশুক। যাকে বোলে চাৰিমিং।” কিশোৰ কবিৰ সেই সময়ত মুখত লাবন্য, কণ্ঠত গান, হৃদয়ত উচ্চাশা, অথচ ভীৰুতা আৰু আড়ষ্টতাই ছায়াচন্ম কৰি ৰাখিছে সমস্ত বিকাশোমুখ ব্যক্তিত্ব। আন্নাক আছিল ৰবীন্দ্ৰনাথতকৈ বয়সত কিছু ডাঙৰ। শিক্ষা আৰু আধুনিকতাৰ প্ৰভাৱত কিছু সাহসীও। বুদ্ধিমতী এই তৰুণীয়ে বিস্ময়বিমুগ্ধ দৃষ্টিৰে লক্ষ্য কৰিলে কিশোৰ অতিথিক। লাহে লাহে দুয়ো সহজ হৈ আহিল আৰু কিশোৰ কবিৰ আড়ষ্টতাৰ বৰফ গলোৱাৰ দায়িত্বভাৰ নিজেই হাতত তুলি ললে।

বংগদেশৰ বাহিৰত আন্নাক হ'ল ৰবীন্দ্ৰনাথৰ প্ৰথম গুণগ্ৰাহী। কেৱল কবিতাৰ প্ৰশংসাই নহয়, ৰূপৰ প্ৰশংসাও ৰবীন্দ্ৰনাথে প্ৰথমে পাইছিল আন্নাকৰ পৰাই। বৃদ্ধ বয়সত ৰবীন্দ্ৰনাথে সেই স্মৃতিচাৰন কৰিছিল এনে দৰে ‘মনে পড়ছে তাৰ মুখেই প্ৰথম শুনেছিলাম আমাৰ চেহেৰাৰ তৰিফ। এই বাহাবায় অনেক সময় গুণপনা থাকত।’

ইংৰাজী আদৰ-কায়দা শিকা কিমানদূৰ ফলৱতী হ'ল জনা নাযায়। কিন্তু আন্নাক ৰবীন্দ্ৰনাথৰ ওচৰত বঙালী ভাষা শিকিলে, বঙালী গান শিকিলে আৰু শিকিলে কবিতা পঢ়িবলৈ। আন্নাকৰ অনুৰোধত ৰবীন্দ্ৰনাথে গানৰ পিছত গান গাই যাবলৈ বাধ্য হয়। যি কবিতা বাৰে বাৰে শুনিও মুগ্ধ শ্ৰোতাৰ হেৰ্পাহ নপলায় সেই কবিতাকে বাৰম্বাৰ আবৃত্তি কৰিব লগা হয়। ৰবীন্দ্ৰনাথৰ ছন্দোবদ্ধ সুৱদি কণ্ঠস্বৰত কবিতা

শুনি আন্নাক জগত সংসাৰ পাহৰি যায়।

আন্নাক কেৱল সুন্দৰী নাছিল, পশ্চিমীয়া শিক্ষাৰে শিক্ষিতা আছিল এই আধুনিকী তৰুণী। সেই তুলনাত ৰবীন্দ্ৰনাথৰ পুথিগত বিদ্যা আছিল অতি সামান্য। কিন্তু অবিশ্বাস্যভাৱে আন্নাক উমান পাইছিল যে এই লাজুক আৰু আড়ষ্ট কিশোৰৰ মাজত অপাৰ সম্ভাৱনা লুকাই আছে। কুঁৱলী ফালি ওলাই অহা সূৰ্য্যৰ আলোক ৰশ্মিৰ দৰেই এদিন এই প্ৰতিভাৰাশী বিকশিত হৈ দশোদিশ আলোকিত কৰি তুলিব। সেয়েহে আন্নাক ৰবীন্দ্ৰনাথক কোনোগুনেই হীনজ্ঞান কৰা নাছিল। এই প্ৰসঙ্গত ৰবীন্দ্ৰনাথে তেওঁৰ “ছেলেবেলা” নামৰ ৰচনাত লিখিছে “আমাৰ বিদ্যে সামান্যই, আমাকে হেলা কৰলে দোষ দেওৱা যেতে পাৰত না। তা কৰেনানি। পুথিগত বিদ্যা ফলাবাৰ মতো পুঁজিছিলনা। তা সুবিধে পেলেই জানিয়ে দিতুম যে কবিতা লিখবাৰ হাত আমাৰ আছে। আদৰ আদায় কৰাৰ ওইছিল আমাৰ মূলধন। যাৰ কাছে নিজেৰ কবিতাৰ জানন দিয়েছিলাম, তিনি সেটাকে খেপেজুখে নেননি, যেনে নিয়েছিলাম।”

এদিন ৰবীন্দ্ৰনাথৰ ওচৰত আন্নাক প্ৰাৰ্থনা কৰিলে এটি নতুন নাম। ৰবীন্দ্ৰনাথে নাম ৰাখিলে ‘নলিনী’। কেৱল নাম দিয়াই নহয়, তৎক্ষণাত এটি গানেই লিখি পেলালে। ‘.....শুন নলিনী খেলো গো আঁখি ঘুম এখনো ভাঙিল না কি.....’

ৰবীন্দ্ৰনাথৰ ইচ্ছা হ'ল যেন তেওঁৰ কবিতাৰ ছন্দে ছন্দে গাঁঠি দিব এই নাম। সেয়েহে হয়তো তেওঁৰ ৰচনাত এই নলিনী নামৰ প্ৰাচুৰ্য দেখা যায়। ‘নলিনী’ নামটোৰ প্ৰতি তেওঁৰ আগ্ৰহৰ পূৰ্ণ প্ৰকাশ ঘটিছে তেওঁৰ প্ৰিয়তমা পত্নীৰ নতুন নামাকৰণৰ সময়ত।

আন্নাকৰ কাষৰ পৰা আঁতৰি বিলাতলৈ যোৱাৰ আগে আগে ৰবীন্দ্ৰনাথে তেওঁৰ “কবি কাহিনী” নামৰ কবিতাৰ পুথি ছপা কৰাৰ সকলো ব্যৱস্থা সম্পূৰ্ণ কৰি থৈযায়। লগতে তেওঁৰ দাদা জ্যোতিৰিদ্ৰনাথক অনুৰোধ কৰি যায় যেন কিতাপ খন ছপা হোৱাৰ পাছতেই প্ৰথম কপিটো আন্নাক নামত পঠাই দিয়ে। সেই অনুৰোধ যথা সময়ত ৰক্ষা কৰা



হ'ল। প্ৰিয় কবিৰ প্ৰথম উপহাৰ পাই আন্নাই জ্যোতিৰিদ্ৰলৈ লিখিছিল— "Thank you very much indeed for sending me the entire publication of "Kobikahiny." Though I have the poem myself in the numbers of "Bharaty" in which it was published and which Mr. Tagore was good enough to give me before going away and have had it read and translated to me till I know the poem almost by heart."

বহুদিনৰ পিছত আন্নাই জ্যোতিৰিদ্ৰ নাথলৈ লিখা সেই চিঠি যেতিয়া পূৰ্ণা কিতাপৰ মাজৰ পৰা অভাবিত ভাবে উদ্ধাৰ কৰা হ'ল তেতিয়া তৎক্ষণাত ৰবীন্দ্ৰনাথে আন্নাই হাতৰ লেখা চিনি পালে। লগে লগে তেওঁৰ অনুৰাগী বন্ধুসকলক আঘাতসিক্ত কণ্ঠে ঘোষণা কৰিলে, 'তোমালোকে যদি কেতিয়াবা ৰবীন্দ্ৰ যাদুঘৰ স্থাপন কৰাৰ ইচ্ছা কৰা তেনেহলে এই চিঠিখিনিক তাত সবাধিক গৌৰৱৰ স্থান প্ৰদান কৰিবা।'

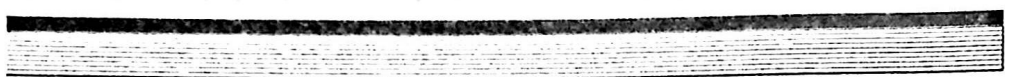
আন্নাইৰ লগত মধুৰ সম্পৰ্কৰ বিষয়ে উল্লেখ কৰি ৰবীন্দ্ৰনাথে 'ছেলেবেলা' নামৰ পুথিত লিখিছে— "জীৱন যাত্ৰাৰ মাঝে মাঝে জগতৰ অচেনা মহলথেকে আসে আপন মানুষৰ দুটি, হৃদয়েৰ দখলেৰ সীমানা বড় কৰে দিয়ে যায়। না ডাকতেই আসে, শেষকালে একদিন ডেকে আৰু পাতয়া যায়না।"

কৰ্তব্যৰ আহ্বান আৰু জীৱন গঢ়াৰ তাড়নাত কোনো এক সমল দিনৰ বিষন্ন প্ৰভাতত ৰবীন্দ্ৰনাথে বিদায় ললে আন্নাইৰ পৰা। তেতিয়া আৰু ৰবীন্দ্ৰনাথৰ বুজিবলৈ বাকী নাছিল যে এই অপৰূপা তৰুণীয়ে সমস্ত হৃদয় আৰু মন প্ৰিয় কবিৰ ওচৰত সমৰ্পন কৰিছে। অথচ হৃদয় জয় কৰিও মনৰ পৰা ভয় আঁতৰ নহল। বিদায় পৰত স্বভাৱজাত শান্ত, সংযত আৰু আত্মস্থ অভিব্যক্তিতে নিজৰ মনৰ মাজতে গুণগুণালে 'মিটিয়ে দিব সকল খোজাসকল বোকা ভোৰ বেলাকাৰ একলা পথে চলব খোজা তোমাৰ আলোয় ডুবিয়ে

নেবে সজাগ আঁখি। কাণৰ কাষত অহৰহ বাজি থাকিল প্ৰিয় বান্ধবীৰ চিৰ স্মৃত বানী— "কবি, তোমাৰ গান শুনিলে মই বোধহয় মৰণ পৰতো প্ৰান পাই জাগি উঠিম।"

তাৰ পিছত আৰু আন্নাইৰ লগত কোনোদিনে দেখা নহল। ৰবীন্দ্ৰনাথ বিলাতলৈ গ'ল। ঘূৰিও আহিল। বিয়া কৰাই সংসাৰী হ'ল। এদিন আন্নাই ভবাৰ দৰে মধ্যাহ্ন সূৰ্যৰ দৰে দশোদিশ আলোকিত কৰি বিশ্বময় খ্যাতিমান হ'ল। কিন্তু যাৰ সুকোমল অথচ সৰ্বগ্ৰাহী প্ৰভাৱে কবিক নিজৰ অস্তিত্ব সম্বন্ধে, নিজৰ প্ৰতিভাৰ প্ৰতি সজাগ কৰি তুলিছিল সেই আন্নাই একোৱেই দেখি নগল। ৰবীন্দ্ৰনাথ বিলাতলৈ যোৱাৰ কিছুদিনৰ পিছতে হেৰল্ড লিটলডেল নামৰ এজন স্কটিচ অধ্যাপকৰ লগত আন্নাইৰ বিয়া হ'ল। বৰোদাত কিছুদিন থকাৰ পিছত স্বামী-স্ত্ৰী দুয়ো এদেনবড়লৈ যায়। তাত দুটি কন্যাসন্তান জন্ম হোৱাৰ পিছত আন্নাইৰ মৃত্যু হয় দুৰাৰোগ্য ক্ষয়ৰোগত।

কবিৰ বৰ্ণাঢ্য জীৱনত তাৰ পিছত আৰু অনেক ঘটনা ঘটিছিল। অজস্ৰ তিত্ত মধুৰ অভিজ্ঞতাই কবিৰ জীৱনলৈ পৰিপূৰ্ণতা আনি দিলে। কিন্তু বৃদ্ধ বয়সতো তেওঁ আন্নাইক পাহৰা নাছিল। তেওঁ বন্ধুমহলত কথাৰ মাজতে কৈছিল— 'সে মেয়েটিকে ভুলিনি বা তাৰ সে আকৰ্ষনকে কোন লঘু লেবেল মেৰে খাটো কৰে দেখিনি কোনদিন.....।' কেৱল আন্নাই নহয়, জীৱনৰ গুধুলি পৰলৈকে তেওঁৰ সান্নিধ্যলৈ অহা প্ৰতিগৰাকী ৰমনীকে ৰবীন্দ্ৰনাথে পৰম স্নেহ আৰু শ্ৰদ্ধাৰে বিচাৰ কৰিছিল। ৰবীন্দ্ৰনাথৰ মমাসিক্ত মনোযোগ লাভ কৰি সেইসকল নাৰী ধন্য হৈছিল। সাধাৰণ মানবীয় আবেগ অনুভূতিত তেওঁৰ সান্নিধ্যত অতীন্দ্ৰিয় বাসনাৰে উজ্জ্বল হৈ উঠিছিল। 'চাইনা তোমাৰ ধৰতে আমি মোৰ বাসনাথেকে আকাশ থেকেই গান গেৰে যাওঁ, নয় খাচাটাৰ থেকে।' জাগতিক কামনা-বাসনাৰ উৰ্দ্ধত মানৱ মনৰ সমস্ত অনুভূতিৰ প্ৰতি এনে আকাশমুখী অনিৱৰ্তনীয় ধাৰণা কেৱল ৰবীন্দ্ৰনাথৰ দৰে মনীষিৰ ক্ষেত্ৰতহে সম্ভৱপৰ। সেয়েহে এই মহান পুৰুষ সৰ্বত্ৰ পূজিত আৰু বন্দিত। §§§



“অসমীয়া সংস্কৃতিৰ সমন্বয়াত্মক ৰূপ”

◆ মিচ্ মিনাক্ষী বয়
স্নাতক দ্বিতীয় বৰ্ষ

সংস্কৃতিৰ অৰ্থ হ'ল— এখন নিৰ্দিষ্ট সমাজৰ জীৱন ধাৰণৰ পদ্ধতি খাদ্য, বস্ত্ৰ, বাসস্থান আদিৰ ক্ষেত্ৰত ফুটি ওলোৱা ৰুচি-অভিৰুচি আৰু বৈশিষ্ট, ভাষা সাহিত্য সংগীত আদি বিভিন্ন কলা উৎসৱ ধৰ্ম বিশ্বাস আৰু জীৱনৰ প্ৰমূল্য সমষ্টি আদিৰ সমূহীয়া ৰূপ। এজন ব্যক্তিৰ আচাৰ ব্যৱহাৰতো এই সংস্কৃতিৰ প্ৰভাৱ পৰে কিন্তু তাকে নিৰ্ণয় কৰিবৰ বাবেও সমাজ খনেই এটা বিশেষ “মান” স্থিৰ কৰি লয়। গতিকে মূলত এখন সমাজক আশ্ৰয় কৰিহে এটা সংস্কৃতি গঢ় লৈ উঠে।

যিখন সমাজক আশ্ৰয় কৰি এটা সংস্কৃতি গঢ়ি উঠে সেই সমাজখনৰ নিজৰ পৰিসীমাটো কিন্তু আপেক্ষিক। বহুতো সৰু সৰু সমাজ গোট খাই এখন বৃহত্তৰ সমাজ হব পাৰে। সেইদৰেই সৰু সৰু পৰিসৰৰ সংস্কৃতি গোট খাই এটা বৃহত্তৰ পৰিসৰৰ সংস্কৃতি গঢ়ি উঠে। উদাহৰণ স্বৰূপে, মিচিং সংস্কৃতি, ৰাভা সংস্কৃতি আদি গোট খাই বৃহত্তৰ অসমীয়া সংস্কৃতি গঢ় লৈ উঠিছে আৰু অসমীয়া সংস্কৃতি, তামিল সংস্কৃতি আদিৰ সমন্বয়ত বৃহত্তৰ ভাৰতীয় সংস্কৃতি গঢ়লৈ উঠিছে বুলি কব পাৰি। অসমত বিভিন্ন সংস্কৃতি আছে আৰু সেইবোৰৰ এটা সহৱস্থান আছে। কিন্তু গুৰুত্বপূৰ্ণ কথা এই যে সেই বিভিন্ন সংস্কৃতি সমূহে এটা বৃহত্তৰ পৰিসৰৰ অসমীয়া সংস্কৃতি গঢ়ি তুলিছে। কি দৰেনো বিভিন্ন সংস্কৃতিয়ে অসমীয়া সংস্কৃতিটোক গঢ়ি তোলাৰ ক্ষেত্ৰত অবিহণা যোগাইছে সেইটোহে বিচাৰ্যৰ বিষয়। ডঃ নগেন শইকীয়া দেৱে ‘অসমৰ মানুহ সম্পৰ্কে একাষাৰ’ শীৰ্ষক লেখা এটাত লিখিছে — “বৈচিত্ৰই হ'ল বিশাল অসমীয়া জাতি আৰু সংস্কৃতিৰ ঘাই বৈশিষ্ট্য। অসমৰ সচেতন লোক সকলে জানে যে অসমীয়া জাতি আৰু সংস্কৃতিক বুজিবলৈ হলে আমাৰ বিভিন্ন সম্প্ৰদায়ৰ সামাজিক গোট সমূহক বুজি পাব লাগিব।

অসম সাহিত্য সভাই এই সত্য অনুভৱ কৰিয়েই অসমৰ বিভিন্ন থলুৱা সামাজিক জীৱন আৰু সাংস্কৃতিক জীৱনৰ অধ্যয়নত গুৰুত্ব দি আহিছে। এনে অধ্যয়নে সংস্কৃতিক অসমৰ বিভিন্ন জনগোষ্ঠীকো বহল অসমীয়া জাতীয়তা পটভূমিত নিজক বিচাৰি পাবলৈ আৰু নিজকে অসমীয়া জাতীয়তাৰ অন্যতম প্ৰধান অংশীদাৰ বুলি অনুভৱ কৰিবলৈ সুবিধা দিব বুলি আশা কৰিব পাৰি।” সমন্বয়াত্মক মিচিং সংস্কৃতি, ৰাভা সংস্কৃতি, বৈষ্ণৱ সংস্কৃতি, ইছলামিক সংস্কৃতি আদি ফুলৰ দৰে আৰু অসমীয়া সংস্কৃতি মালা ধাৰৰ দৰে।

এনে আলোচনাৰ পৰা আৰু এটা লাভ হব পাৰে সেইটো হ'ল আনুভূতিক সমন্বয়। উদাহৰণ স্বৰূপে আব্দুছ ছাত্তাৰে “সংমিশ্ৰনত অসম সংস্কৃতি” নামৰ গ্ৰন্থত অসমীয়া সংস্কৃতিলৈ ইছলামৰ অবিহনাৰ বিষয়ে কোৱাৰ লগতে অসমৰ ইছলামৰ ওপৰত কি দৰে পৰম্পৰাগত অসমীয়া ৰীতি-নীতি আৰু আনকি হিন্দু পৰম্পৰাৰ প্ৰভাৱ পৰিছে সেই কথা দেখুৱাই দিছে।

ভাৰতীয় বা হিন্দু সভ্যতা নিজেই এটা বিৰাট সমন্বয় আৰু সৰ্বগ্ৰাহিতা বা সৰ্বস্বত্বৰ ওপৰত স্থাপিত। ভাৰতীয় সংস্কৃতিৰ প্ৰসাৰৰ মূলমন্ত্ৰ আছিল সকলো ধৰনৰ চিন্তা আৰু চৰ্চাৰ সময় সাধন কৰা। অসমীয়া সংস্কৃতিক সেই বিৰাট ভাৰতীয় সংস্কৃতিৰে এখনি প্ৰতিৰূপক ক্ষুদ্ৰ চিত্ৰ বুলি কব পাৰি।

ভাষা আৰু সংস্কৃতিৰ মাজত ওতঃপ্ৰোত সম্বন্ধ আছে। এই কথা সৰ্বজন গৃহীত। ভাৰতত প্ৰচলিত ঠলুৱা ভাষাৰ বুৰঞ্জী আলোচনা প্ৰসঙ্গত ডঃ সুনীতি কুমাৰ চট্টোপাধ্যায় দেৱে এঠাইত এই বুলি কৈছে— ভাৰতত আজিকালি চাৰিটা বিভিন্ন শ্ৰেণীৰ ভাষাৰ প্ৰচলন দেখা যায়। প্ৰাগ ঐতিহাসিক যুগৰ পৰাই এই চাৰিটা ভাষা বৰ্গ এই দেশত বিদ্যমান।



- ১। অষ্ট্ৰিক গোষ্ঠী।
- ২। দ্ৰাবিড় গোষ্ঠী।
- ৩। ভোট-চীন গোষ্ঠী আৰু
- ৪। আৰ্য্য গোষ্ঠী।

অষ্ট্ৰিক গোষ্ঠীৰ তলত আছে তালৈং আৰু পালোং; ওৱা প্ৰভৃতি দুই চাৰিটা ভাষা। অসমৰ খাচিয়া আৰু ভাৰতৰ কোল শ্ৰেণীৰ ভাষাৱলী অষ্ট্ৰিক গোষ্ঠীৰ অন্তৰ্গত। এক শ্ৰেণী পণ্ডিতৰ মতে অষ্ট্ৰিক ভাষী জাতিবোৰে এই শ্ৰেণীৰ ভাষা লৈ উত্তৰ ইন্দো চীনৰ পৰা অসমৰ বাটেৰে আৰু আন এক শ্ৰেণীৰ পণ্ডিতৰ মতে ভাৰতৰ পশ্চিমৰ পৰা প্ৰাগ্ ঐতিহাসিক যুগত ভাৰতত প্ৰবেশ কৰে।

ভোট-চীন গোষ্ঠীৰ ভাষা হিমালয়ৰ সানুদেশত কাশ্মীৰ, নেপাল, অসম আৰু ভাৰত ব্ৰহ্ম সীমান্তত আৰু ব্ৰহ্মদেশত কথিত হয়। এসময়ত আৰ্য্য ভাষাৰ আগমণৰ পূৰ্বে সমগ্ৰ উত্তৰ ভাৰততে অষ্ট্ৰিক আৰু দ্ৰাবিড় ভাষা প্ৰচলিত আছিল।

ওপৰত উল্লেখ কৰা অনুমানবোৰৰ পৰা আমি নিশ্চিত হব পাৰো যেন লাগে যে অসম ভূমিৰ ঐতিহ্য আৰু সংস্কৃতি কিংবদন্তিমূলক নহয়; দৰাদলতে ই ঐতিহাসিকহে।

অসমীয়া সংস্কৃতি অসমৰ অধিবাসী সকলৰ মাজত প্ৰচলিত ধৰ্ম, গীত, নৃত্য-বাদ্য, আচাৰ-ব্যৱহাৰ, গাঁও ভূইৰ সমাজ গাঁথনিৰ নীতি আদি উপাদানৰ সমন্বয়ত গঢ় লৈ উঠিছে।

সংস্কৃতি বোৱতী সঁতি। এটা জাতিৰ বা এখন দেশৰ সংস্কৃতি বোৱতী সঁতিৰ দৰে চিৰ আৱহমান হৈ নাথাকিলে সেই জাতি বা দেশ স্থবিৰ হৈ পৰিব। স্থবিৰতাৰ আন নামেই হল মৃত্যু। আনহাতে সঁতিটোত জেং জাৰৰ আদি বালি বোকা সৰহকৈ খাবলৈ দিলে সঁতিৰ গতিও মন্থৰ হৈ পৰিব। সেইদৰে সংস্কৃতিৰ নামত বাৰে বভলুৱা বেবিৰিয়াং ৰীতি-নীতি, গীত

মাত, নাচোন কাচোন আৰু অসমীয়া সমাজত অজীৰ্ন নানান তৰহৰ ফেচনক বলেৰে সামৰি লবলৈ গলে জাতটোও যাব আৰু পেটো নভৰিব। সেইবুলি নতুন বুলিয়ে নতুন ভাৱ, নতুন প্ৰকাশ ভংগীক দুৱাৰ মুখৰ পৰাই চেই চেই কৰি বিদায় দিয়াও অবিবেচকৰ কাম হ'ব।

সংস্কৃতিক বাদ দি এটা জাতি বা দেশ এখন কোনো পথ্যেই জগতত আনৰ শ্ৰদ্ধাৰ পাত্ৰ হৈ জী থাৰিব নোৱাৰে। কবিগুৰু ৰবীন্দ্ৰ নাথৰ কথাত—

“সংস্কৃতিয়ে সমগ্ৰ মানুহৰ চিত্তবৃত্তিক গভীৰতৰ স্তৰৰ পৰা সফল কৰি থয়। সংস্কৃতিবান মানুহে নিজৰ ক্ষতি কৰিব পাৰে কিন্তু নিজক হেয় কৰিব নোৱাৰে।”

অসমীয়া জাতি আজি সংস্কৃতিৰ চাকনৈয়াত ডুব যাওঁ ডুব যাওঁ অৱস্থাত। ৰবীন্দ্ৰনাথৰ ভাৰত তীৰ্থত যিদৰে—

হেথায় আৰ্য্য হেথায় অনাৰ্য

হে থায় দ্ৰাবীড় চীন

শক হনদল পাঠান মোগল

এক দেহে হল লীন।

পশ্চিমে আজি খুলিয়াছে দ্বাৰ,

সেথা হতে সবে আনে উপহাৰ

দিব আৰ নিবে, মিলাবে

মিলিবে, যাবে না ফিচ

এই ভাৰতেৰ মহামানবেৰ সাগৰতীৰে।

(গীতাঞ্জলী)

ঠিক সেইদৰে অসমতো ভিন ভিন জাতি ভিন ভিন ধৰ্মাৱলম্বী, ভিন ভিন ভাষা ভাষীৰ অপূৰ্ব মিলন সম্ভৱপৰ হৈ আহিছে কেৱল পাৰস্পৰিক সংস্কৃতিৰ যোগেদি। অসমীয়া সংস্কৃতিৰ বৈচিত্ৰৰ মাজত ঐক্য বজাই ৰখাত আমি অসমবাসী চিৰ সচেতন হোৱা উচিত।

কেৱল খাই বৈ জীয়াই থকাটোৱেই মানৱ জীৱন নহয়। জ্ঞান আহৰণ কৰি
মানমিক শক্তিৰ বিকাশ ঘটাব লাগে।

— ছফ্ৰেটিছ।



জনসংযোগ মাধ্যমৰূপে শৈক্ষিক দিশত দূৰদৰ্শনৰ ভূমিকা

◆ বেণুকা ভট্টাচার্য
পৰজ্ঞা, শিক্ষা বিভাগ

শিক্ষা হৈছে এক জীৱনযোৰা প্ৰক্ৰিয়া। শিক্ষা উচ্চ-নীচ, ধনী-দুখীয়া, ল'ৰা-বুঢ়া, পুৰুষ-মহিলা, স্বাক্ষৰ-নিৰক্ষৰ সকলো লোকৰ বাবেই প্ৰয়োজন। শিক্ষা বৰ্তমান প্ৰতিজন লোকৰেই জীৱনৰ বাবে অপৰিহাৰ্য্য হৈ পৰিছে। সেয়েহে বৰ্তমান সমগ্ৰ পৃথিৱীত শিক্ষাক আনুষ্ঠানিকতাৰ পৰা বন্ধনমুক্ত কৰাৰ বাবে দ্ৰুত প্ৰচেষ্টা চলোৱা দেখা গৈছে। কিয়নো স্কুল-কলেজ, বিশ্ববিদ্যালয় আৰু অন্যান্য শিক্ষা প্ৰতিষ্ঠান আদিয়ে সমাজৰ সকলো শ্ৰেণীৰ লোকক সামৰি ল'ব পৰা নাই আৰু তেওঁলোকৰ সকলো দিশৰ শৈক্ষিক প্ৰয়োজন পূৰণ কৰিব পৰা নাই। পৃথিৱীৰ জনসাধাৰণৰ অৰ্ধশতাংশ লোক আনুষ্ঠানিক শিক্ষাৰ পৰা বঞ্চিত হৈছে। আনুষ্ঠানিক শিক্ষাৰ বাবে এই সকল লোকৰ টকা পইচাৰ অভাৱ, সময় সুবিধাৰ অভাৱ আৰু দেহ মানসিক ক্ষমতা, যোগ্যতা আদিৰো অভাৱ।

সৰ্বসাধাৰণ লোকৰ সকলো ধৰণৰ আশা-আকাঙ্ক্ষা পূৰণৰ আহিলা হিচাপে জনসংযোগ মাধ্যম সমূহ প্ৰয়োগ কৰা হয়। ই জনসাধাৰণৰ শৈক্ষিক প্ৰয়োজন সমূহো সহজে পূৰণ কৰিব পাৰে। ইয়াৰ উপৰি জনসাধাৰণৰ মাজত চিন্তা ভাবনা বিনিময় কৰি পাৰস্পৰিক সম্পৰ্ক স্থাপন কৰিবলৈ নানা ধৰণৰ দৃশ্য শ্ৰব্য উপকৰণ সমূহ প্ৰয়োগ কৰি জনসংযোগ ব্যৱস্থাক অধিক শক্তিশালী কৰি তোলা হয়। সৰ্বসাধাৰণ লোকক অতি সহজে আৰু সুবিধাজনকভাৱে শিক্ষা দিব পৰা কিছুমান বিশেষ ব্যৱস্থা আছে। যাৰ বাবে এই মাধ্যম সমূহৰ প্ৰয়োজনীয়তা বাককৈয়ে অনুভৱ কৰা হয়। বৰ্তমান বিজ্ঞান আৰু কাৰিকৰী বিজ্ঞানৰ দ্বাৰা অধিক সফলতাবে জনসংযোগ স্থাপনৰ উন্নত কৌশল উদ্ভাৱন কৰি প্ৰয়োগ কৰা হৈছে। ফলত শিক্ষা সমাজৰ সকলো শ্ৰেণীৰ লোকলৈ অধিক দ্ৰুতভাৱে সম্প্ৰসাৰিত হৈ পৰিছে। আৰু জনসাধাৰণৰ

শৈক্ষিক আশা আকাঙ্ক্ষা ঘৰতে থাকি পূৰণ কৰিবলৈ সমৰ্থ হৈছে। উদাহৰণ স্বৰূপে অনাতাঁৰ কেন্দ্ৰ, দূৰদৰ্শন, দৃশ্য-শ্ৰব্য কেছেট, কম্পিউটাৰ আদিৰ কথা উনুকিয়াব পাৰি। এই মাধ্যমসমূহে মানুহৰ শিক্ষাৰ সীমাৰেখা অতিশয় বিস্তৃত কৰাৰ লগতে সুবিধা জনক আৰু সুলভ কৰি কোটি কোটি জনসাধাৰণক উপকৃত কৰি বিশ্বব্যাপী আলোড়নৰ সৃষ্টি কৰিছে। এই শিক্ষা ব্যৱস্থাৰ মূল উদ্দেশ্যই হৈছে ভৌগলিক দূৰত্ব হ্রাস কৰা।

জনসংযোগ মাধ্যম সমূহৰ ভিতৰত আটাইতকৈ শক্তিশালী আৰু জনপ্ৰিয় মাধ্যম হৈছে দূৰদৰ্শন। দূৰদৰ্শন হ'ল সাম্প্ৰতিক বিশ্বৰ বৈজ্ঞানিক অগ্ৰগতিৰ এক উল্লেখযোগ্য ইলেকট্ৰনিক আৱিষ্কাৰ যাৰ জৰিয়তে একে সময়তে চকুৰে চাই আৰু কাণেৰে শুনি আনন্দ লাভ কৰিব পাৰি। মানুহৰ জ্ঞান অভিজ্ঞতা, ধ্যান-ধাৰণাই পৃথিৱী এৰি মহাকাশলৈ গতি কৰাৰ লগে লগে আৰ্ত্তজাতিক ক্ষেত্ৰত টেলিভিছন যন্ত্ৰৰ শিক্ষামূলক উপযোগিতাৰ প্ৰচুৰ সম্ভাৱনীয়তাই দেখা দিছে। ইয়াৰ জৰিয়তে শিক্ষা বিজ্ঞানিসকলে শিক্ষাৰ পোহৰ নোপোৱা পৃথিৱীৰ কোটি কোটি নিৰক্ষৰ লোকৰ জীৱনলৈ শিক্ষাৰ পোহৰ নমাই অনাৰ পৰিকল্পনা গ্ৰহণ কৰিব পাৰিছে। দূৰদৰ্শনৰ জৰিয়তে জীৱন ব্যাপি প্ৰয়োজন হোৱা প্ৰয়োজন ভিত্তিক শিক্ষা দিয়াৰ কথা ভাবিব পাৰিছে।

পৃথিৱীৰ আন আন দেশসমূহে বহু আগৰে পৰাই যদিও দূৰদৰ্শন ব্যৱহাৰ কৰি আহিছে। ভাৰতবৰ্ষত কিন্তু ১৯৫৯ চনৰ পৰাহে ৰাষ্ট্ৰসংঘৰ শিক্ষা, বিজ্ঞান আৰু সাংস্কৃতিক সন্থাৰ সাহায্যত প্ৰথমে দিল্লীত দূৰদৰ্শন কাৰ্যসূচী আৰম্ভ কৰা হয়। ভাৰত আৰু আমেৰিকা যুক্তৰাষ্ট্ৰৰ যুটীয়া সহযোগত ভাৰত মহাসাগৰৰ ওপৰত এটা কৃত্ৰিম উপগ্ৰহ স্থাপন কৰি ১৯৭৫ চনৰ ১ আগষ্ট তাৰিখে ভাৰতৰ প্ৰধান মন্ত্ৰীয়ে গাঁৱলীয়া



বাইজৰ শিক্ষা বিস্তাৰৰ বাবে দূৰদৰ্শন কাৰ্যসূচী শুভ উদ্বোধন কৰি প্ৰচাৰৰ ব্যৱস্থা কৰিছিল। এই আঁচনিক চেটেলাইট ইনষ্ট্ৰাকচনেল টেলিভিছন এক্সপেৰিমেণ্ট চমুকৈ (SITE) বুলি জনা হয়।

চৰকাৰে দূৰদৰ্শন শিক্ষা আঁচনিৰ যোগে গাওঁ অঞ্চলৰ লোকৰ বিজ্ঞান আৰু কাৰিকৰী বিষয়ৰ প্ৰয়োজনীয় বা-বাতৰি, কৃষি-চৰ্চা, স্বাস্থ্যৰক্ষা, পুষ্টি সাধন, পৰিয়াল কল্যাণ, খেল-ধেমালি, গীত-মাত আৰু পৰিবেশ সংৰক্ষণ আদি বিষয় সামৰি লৈছে।

শৈক্ষিক দিশত দূৰদৰ্শনৰ ভূমিকা সমূহ হৈছে—

- ১। দূৰদৰ্শনৰ জৰিয়তে দেশ বিদেশৰ কোটি কোটি জনসাধাৰণক একে সময়তে শিক্ষাদান কৰিব পৰা যায়।
- ২। দূৰদৰ্শনত শ্ৰৱণ আৰু দৰ্শনেন্দ্ৰিয় একেলগে ব্যৱহাৰৰ জৰিয়তে শিক্ষাক অধিক আকৰ্ষণীয় কৰি তুলিছে।
- ৩। দূৰদৰ্শনে শিশু, কিশোৰ, ডেকা, বুঢ়া নিৰ্বিশেষে সকলোৰে মনোযোগ সহজে আকৰ্ষণ কৰিব পাৰে।
- ৪। বিভিন্ন সামাজিক সমস্যাৰ জীৱন্ত ছবিয়ে আন কলা মাধ্যমৰ তুলনাত মানুহক সহজে প্ৰভাৱিত কৰে। ফলত সামাজিক সচেতনতা বৃদ্ধি পায়।
- ৫। দূৰ দূৰনিৰ দেশ মহাদেশ, বুৰঞ্জী প্ৰসিদ্ধ ঠাই, আশ্চৰ্যজনক বস্তু, জীৱন যাত্ৰাৰ প্ৰণালী, শিক্ষা পদ্ধতি, কৃষি উদ্যোগ, বৈজ্ঞানিক জগতৰ বিস্ময়কৰ ঘটনা আদি ঘৰত বহিয়েই জানিব পাৰি।
- ৬। শ্ৰেণীত শিক্ষকে সহজে বুজাব নোৱাৰা বিজ্ঞান আৰু প্ৰযুক্তিবিদ্যাৰ দৰে কিছুমান কঠিন বিষয় দূৰদৰ্শনৰ শিক্ষামূলক অনুষ্ঠানৰ জৰিয়তে সহজে বুজাব পাৰে।
- ৭। পৃথিবীত নিজৰ প্ৰতিভা আৰু শ্ৰমেৰে শীৰ্ষস্থান লভা স্বনামধন্য সাহিত্যিক, শিল্পী, ৰাজনীতিবিদ, সমাজকৰ্মী, বৈজ্ঞানিক, দাৰ্শনিক আদিক চকুৰে দেখা আৰু তেওঁলোকৰ কথা বতৰা, গীত-মাত শুনাৰ সৌভাগ্য ঘটে।
- ৮। দূৰদৰ্শনৰ জৰিয়তে শিক্ষক ছাত্ৰ-ছাত্ৰীৰ সম্বন্ধ নঘটাকৈও নিৰক্ষৰতা দূৰীকৰণ সম্ভৱ হয়।
- ৯। দূৰদৰ্শনে বিভিন্ন আকৰ্ষণীয় অনুষ্ঠানৰ জৰিয়তে শিশুসকলক জীৱনৰ বিভিন্ন দিশৰ লাগতিয়াল জ্ঞান প্ৰদান

কৰে।

- ১০। দূৰদৰ্শন জনশিক্ষাৰে অতি সুবিধাজনক আৰু মিতব্যয়ী আহিলা স্বৰূপে কাম কৰে।
- ১১। দূৰদৰ্শনে মানুহৰ শিক্ষাৰ সময় আৰু দূৰত্ব হ্রাস কৰে।
- ১২। আন্তৰ্জাতিক আৰু আন্তঃৰাষ্ট্ৰীয় শিক্ষা সংস্কৃতিৰ বিনিময়ৰ ই শক্তিশালী মাধ্যম।
- ১৩। চৰকাৰ আৰু জনসাধাৰণৰ মাজত পাৰস্পৰিক আদান প্ৰদান উমৈহতীয়া মঞ্চ।
- ১৪। দূৰদৰ্শনৰ জৰিয়তে অৱসৰৰ সময়ৰ সাৰ্থক প্ৰয়োগ সম্ভৱ হয়।
- ১৫। দূৰদৰ্শনৰ জৰিয়তে নতুন নতুন দিশত মানুহৰ মনত কৌশল আৰু ৰুচিবোধ গঢ়ি উঠে।

দূৰদৰ্শনৰ প্ৰভাৱে যে মানুহক সফলতাহে প্ৰদান কৰে এনে নহয়; নিয়মিতভাবে দূৰদৰ্শনৰ সকলো কাৰ্যসূচী উপভোগ কৰা শিশুসকলৰ উপকাৰৰ পৰিবৰ্তে শাৰিৰীক, মানসিক আৰু দৃষ্টি শক্তিৰ অধিক ক্ষতিসাধন কৰে। দূৰদৰ্শনত প্ৰচাৰিত অবাঞ্ছিত বিজ্ঞাপন আৰু অনুষ্ঠানে শিশুসকলক বিপথগামী কৰিব পাৰে। গতিকে অভিভাৱক সকলে এনেক্ষেত্ৰত বিশেষ সতৰ্কতা অৱলম্বন কৰিব লাগে।

মুকুলি বিশ্ববিদ্যালয়, দূৰশিক্ষা আদি বৰ্তমান শিক্ষাৰ নতুন ধাৰাণা সমূহৰ যথাযথ বিস্তাৰ সাধনতো দূৰদৰ্শনে বিশেষ ভূমিকা গ্ৰহণ কৰিছে। দূৰদৰ্শনৰ বিস্তৃত কাৰ্যসূচীত শিল্পকলা, ভাস্কৰ্য্য, স্থাপত্য, ইতিহাস, বিজ্ঞান, ভ্ৰমণ, কৃষি, বানিজ্য, পূজা-পাৰ্বন ৰোগ আৰু প্ৰতিকাৰ, নানা ঠাইৰ পট ভূমি ইত্যাদি অন্তৰ্ভুক্ত কৰা হৈছে। এই বিলাকৰ উপস্থাপনে সুন্দৰ সমাজ গঢ়াত বিশেষ সহায় কৰিছে। আমাৰ দেশৰ কেন্দ্ৰীয় চৰকাৰে বৰ্তমান গ্ৰহণ কৰা “দূৰদৰ্শন স্বায়ত্ত্ব শাসন নীতি” প্ৰচাৰ ভাৰতী সংস্থাৰ যোগেদি বাস্তৱ ৰূপ দান কৰিব পাৰিলে ই আৰু অধিক সফলতা লাভ কৰিব পাৰিব। মানৱ সম্পদ দপ্তৰৰ মন্ত্ৰীয়েও কৃত্ৰিম উপগ্ৰহ স্থাপন কৰি দেশৰ চুকে কোনে শিক্ষা দিয়াৰ কথা ঘোষণা কৰিছে। জনসংযোগ মাধ্যমৰূপে দূৰদৰ্শনে শৈক্ষিক দিশত যথেষ্ট বৰঙণি আগবঢ়াই আহিছে। ++++++





ৰাভা জনজাতি আৰু সংস্কৃতি

◆ মিচ্ অঞ্জলি ৰাভা
স্নাতক তৃতীয় বৰ্ষ

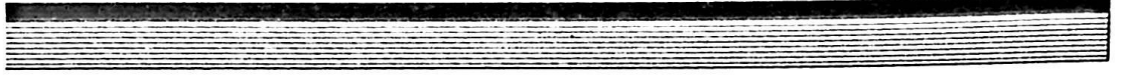
অসম বিভিন্ন জনজাতীয় লোকসমূহ হ'ল — ৰাভা, কছাৰী, গাৰো, মিচিং, তিৰা, নগা, কুকি, অঁকা, ডফলা, মৰাণ, চুতীয়া আৰু কাৰ্বিসকল। এই জনজাতীয় লোকসকল আছিল মঙ্গোলীয় ফৈদৰ। এওঁলোক কোনে কেতিয়া কেনেকৈ আৰু কৰ পৰা আহি অসমৰ সেউজীয়া বুকুত নিগাজীকৈ বসবাস কৰিবলৈ ল'লে, সেই সন্দৰ্ভত ঐতিহাসিক কোনো সঠিক তথ্য পোৱা নাযায়। আনহাতে বিভিন্ন জনজাতীয় লোকসকলৰ ভিতৰত ৰাভাসকলৰ মূল কোন আছিল এই বিষয়ত ভিন্ন পণ্ডিতসকলৰ ভিন্ন মত দেখা যায়। এই সন্দৰ্ভতে অসম সাহিত্য সভাৰ উপ-সভাপতি ৰাজেন ৰাভাদেৱে এনেদৰে মন্তব্য কৰিছে— “ৰাভাসকল কোন? কৰ পৰা আহিল? কোন কোন জাতিৰ লগত এওঁলোকৰ সম্বন্ধ?” নানা জনে নানাভাৱে নিজস্ব মতামত আগবঢ়াই থৈ গৈছে। ৰাভা জাতিটোৰ প্ৰব্ৰজনৰ ক্ষেত্ৰত কেইজনমান পণ্ডিতৰ মতামত দাঙি ধৰা হ'ল — ৰেভঃ কৰ্ণেল ৱাডেলৰ মতে— “ৰাভাসকল কছাৰীসকলৰ এটা ঠাল মাত্ৰ। তেওঁলোক প্ৰায় হিন্দু হৈ গৈছে।” ড° গ্ৰিয়াৰছন চাহাবৰ মতে— “ৰাভা কছাৰীৰ হিন্দু নাম এটা। ৰাভা নামে পৰিচিত বহুত মানুহ আচলতে কছাৰীহে।” গেইট চাহাবে নিজৰ মন্তব্য দি গৈছে এনেদৰে — “ৰাভাসকল টোটলা বা দাতিয়াল কছাৰী নামেৰেও জনাজাত।” এলেন পণ্ডিতৰ মতে — “ৰাভা বড়ো গোষ্ঠীৰ এটা ভাগ। ৰাভাসকলক গাৰোসকলৰ এটা উপ-শাখা যেন লাগে।” ৰাভাৰ স্বকীয়তাৰ ফালৰ পৰা তেখেতে কয় — “এইদৰে ফাঁহিয়াই চালে দেখা যায় যে এদলে কয় ৰাভা কছাৰীৰ এটা ঠাল; আকৌ আনটো দলে গাৰোৰহে ঠাল বুলি ক'ব খোজে। এইটো ঠিক যে ৰাভা-বড়ো গোষ্ঠীৰ অন্তৰ্ভুক্ত; কিন্তু সেই গোষ্ঠীৰ কোনটো জাতিৰ লগত ৰাভাসকলৰ সম্বন্ধ ভালদৰে জনা নাযায়।” বিভিন্ন পণ্ডিতসকলৰ দৰে গুৱাহাটী বিশ্ববিদ্যালয়ৰ নৃতত্ত্ববিদ ড° ভূবন মোহন দাসদেৱেৰ ১৯৬০ চনত প্ৰকাশিত “The Ethnic Affinities of the Rabhas” গ্ৰন্থখনিৰ পৰা জানিব পাৰি যে “মঙ্গোলীয় জাতি

উত্তৰ আৰু উত্তৰ পশ্চিম অঞ্চলৰ পৰা বেলেগ বেলেগ সময়ত আহিছিল। তেওঁলোক আদিম বাসী। এওঁলোকে অষ্ট্ৰেলয়ড জাতিক নিশেষ কৰিছিল আৰু তাৰ পাছত ৰাভা, গাৰো, আদিৰ দৰে নানা জাতিৰ সৃষ্টি হৈছিল। তেখেতৰ মতে ৰাভা জনজাতিসকল নিজস্ব ঐতিহ্য, কলা-কৃষ্টি বৈশিষ্ট্য, বিশ্বাস, আখ্যান, উপাখ্যানেৰে পৰিপূৰ্ণ এটা পৃথক জাতি।” এনেদৰে ৰাভা জাতিটোৰ প্ৰব্ৰজনৰ বিষয়ে বিভিন্ন লোক-কথা, লোক-প্ৰবাদ, লোক-কাহিনী, লোক-গীত, কিস্মদন্তী আদিৰ যোগেদি বিভিন্ন মন্তব্য পোৱা যায়।

বেলেগ বেলেগ পণ্ডিতসকলৰ দৰেই ৰাজেন ৰাভাদেৱেও ৰাভা জাতিটোৰ প্ৰব্ৰজন সম্পৰ্কত নিজস্ব মন্তব্য দিছে এনেদৰে “ৰাভাসকলক কছাৰী বা গাৰোৰ লগত সাঙুৰি দিয়াৰ কোনো যুক্তিসংগত কাৰণ নেদেখো। ৰাভা-বড়ো গোষ্ঠীৰ বিভিন্ন ভাগ। সেই ফালৰ পৰা সিহঁতৰ মাজত নিশ্চয় কিবা সম্বন্ধ আছে”।

জনজাতীয় লোকসকল সাধাৰণতে শান্তিপ্ৰিয়। সেয়েহে পাহাৰ, ভৈয়াম, প্ৰকৃতিৰ মাজত স্বভাৱজাত ভাবে বসবাস কৰিবলৈ ভাল পায়। আনহাতে ৰাভা, গাৰো আৰু বড়োসকল ওতঃপ্ৰোত ভাৱে জড়িত। যি স্থানত ৰাভা মানুহ আছে সেই ঠাইত গাৰো নাইবা বড়ো মানুহৰ বাসস্থান থাকিবই। সাধাৰণতে গাৰোসকলে পাহাৰীয়া অঞ্চলত বসবাস কৰে লগতে তেওঁলোকৰ ওচৰত পাহাৰৰ নামনি অঞ্চলত ৰাভাসকল বাস কৰে আৰু ৰাভাসকলৰ আশে-পাশে ভৈয়ামৰ ফালে বড়োসকলৰ বাসস্থান। এই তিনিগোষ্ঠীৰ লোকৰ মাত কথাৰ মাজত সামঞ্জস্যও আছে। যেনে —

অসমীয়া	বড়ো ভাষা	ৰাভা ভাষা	গাৰো ভাষা
মই	আং	আং	আঙা
মোৰ	আংনি	আংনি	আঙানি
তুমি	নাং	নাং	নাংআ
ধান	মায়	মায়	মি



চাউল	মায়বং	মাইবং	মিৰং
মাছ	না	না	নাথক
চকু	মেগন	মুকেন	মগ্নন
ঘৰ	ন	নক	নক
খোৱা	জা	চাআ	চা
গৰু	মুসৌ	মাচু	মাটচু
বান্দৰ	মাখা	মাক্ৰা	মাথ্ৰেক
আই	আয়	আয়া	আহমা
পিতা	আফা	বাবা	আফা
ককাই	আদা	দাদা	আদা
এক	চে	ছা	চা
দুই	নৈ	নিং	গিনি
তিনি	থাম	থাম	গিথাম

ৰাভাসকলক কেইবাটাও দল বা শাখাত বিভক্ত কৰিব পাৰি। সেই কেইটা হ'ল— বংদানীয়া ৰাভা, পাতি ৰাভা, মায়টৰীয়া ৰাভা, টোটলাৰাভা, বিটতলীয়া ৰাভা আৰু হানা ৰাভা। ৰাভাসকল কেইবাটাও দল বা শাখাত বিভক্ত যদিও তাৰ ভিতৰত বংদানী, মাইটৰী আৰু পাতি ৰাভা এই তিনিটা প্ৰধান আৰু ইয়াৰ জনসংখ্যা অইন অইন দলৰ তুলনাত সৰহ। আকৌ যদিও ৰাভাসকলক বিভিন্ন শাখাত বিভক্ত কৰা হৈছে তথাপি বংদানীয়া ৰাভা শাখাৰ লোকসকলকহে প্ৰকৃত ৰাভা বুলি গণ্য কৰা হয়। বংদানীয়া লোকসকলৰ বাসভূমিৰ মাজে মাজে দাহ্ৰীয়া বা টোটলা ৰাভাসকলে বাস কৰে। বংদানীয়া আৰু মায়টৰীয়া ভাষাই লিখিত ৰাভা ভাষা হিচাপে মৰ্যাদা লাভ কৰিছে। পাতি ৰাভাসকলৰ বংদানীয়া ৰাভাসকলৰ দৰে কোনো এটা ভাষা নাই। এই পাতি ৰাভাসকলৰ আচাৰ-ব্যৱহাৰ, খোৱা-লোৱা, থকা-মেলা আদি হিন্দু সমাজৰ লগত একাত্ম হৈ গৈছে।

সংস্কৃতিঃ— মানৱ সৃষ্ট সামাজিক আচৰণেই সংস্কৃতি অৰ্থাৎ সমাজৰ প্ৰচলিত আচাৰ ব্যৱহাৰ, খোৱা খাদ্য, সাঁজ-পোছাক, নৃত্য-গীত, আদিৰ সু-শৃঙ্খলিত সমন্বয়ৰ ৰূপে হৈছে সংস্কৃতি। এই লোক-সংস্কৃতিসমূহ বিকাশৰ মূলতেই হৈছে সমাজ। সমাজ অবিহনে সংস্কৃতি এটাক জীয়াই ৰাখিব নোৱাৰি আৰু সংস্কৃতিক বাদ দি সমাজৰ অস্তিত্ব শ্ৰীহীন। সেয়েহে আমি প্ৰত্যেকেই জীৱনৰ বিভিন্ন কৰ্ম-ৰাজি, ক্ৰিয়া-কলাপৰ যোগেদি সংস্কৃতিক সৌন্দৰ্যশালী কৰি তুলিবলৈ তৎপৰ হোৱা বাঞ্ছনীয়।

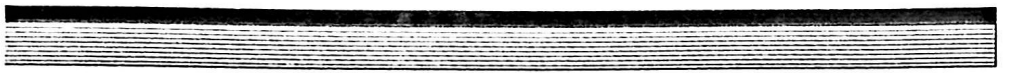
ৰাভা (পাতিৰাভা) জনজাতীয় লোকসকলৰ মাজত বৰ্তি

থকা কৃষ্টি-সংস্কৃতিসমূহৰ চমু আলোকপাত কৰা হ'ল—

জন্ম সংস্কাৰঃ— পাতি ৰাভা সমাজত সন্তান প্ৰসৱৰ সময়ত আন কিছুমান সমাজৰ দৰে আছুতীয়কৈ প্ৰসূতিক সূতিকা গৃহত ৰখাৰ ব্যৱস্থা নাই। সাধাৰণতে শোৱা ঘৰতে প্ৰসূতিক প্ৰসৱ কৰোৱা হয়। প্ৰসৱৰ পিছত সন্তানটোৰ নাড়ী কটাৰ লগে লগে ভালদৰে ধুই পখালি ভাল কাপোৰেৰে মুচি কাচি সন্তানটিক ডলাত (কুলাত) ধানখেৰ আৰু তাৰ ওপৰত কাপোৰ পাৰি শুৱাই থোৱা হয়। জন্মৰ তিনিৰ পৰা পাঁচদিনৰ মূৰত পাঁচতি কৰায়। এই পাঁচতিৰ দিনা ঘৰ চোতাল মুচি, কাপোৰ কানি ধুই নৱজাতকক ব্ৰাহ্মণৰ দ্বাৰা সৎকাৰ কৰাই নিজ কুল বা জাতত তুলি লয়। এই পাঁচতিৰ দিনা এটা মতা কুকুৰা কটাৰ নিয়ম আদিতৈ আছিল। এইদৰে পাঁচতিৰ কাম সমাধান হোৱাৰ পিছতো মাক দেউতাকে এমাহ পৰ্য্যন্ত কোনো মঠ-মন্দিৰ দৰ্শন, ৰাজহুৱা কাম কাজত অংশ গ্ৰহণ কৰিব নোৱাৰে। এমাহ পূৰ হলেহে পুনৰ মাহেকীয়া চুৱা গুচাই সম্পূৰ্ণ ভাৱে শুচি হয়।

বিবাহ পদ্ধতিঃ— পাতি ৰাভা সমাজত বৰ্তমান ছয় প্ৰকাৰৰ বিবাহ পদ্ধতি প্ৰচলিত, যেনেঃ— (ক) ৰাজসিক বিবাহ বা ৰাজহুৱা ভাৱে উৎসৱ মুখৰ কৰি ঢোল-ডগৰ বজাই কৰা বিবাহ, (খ) গোপন বিবাহ বা নিজে পছন্দ কৰা ছোৱালীক পলুৱাই আনি কৰা বিবাহ, (গ) গন্ধৰ্ব বিবাহ বা অভিভাৱকৰ অমতত লৰাই ছোৱালী পলুৱাই মঠ-মন্দিৰত কৰা বিবাহ, (ঘ) ঘৰজোঁৱাই বিবাহ অৰ্থাৎ ছোৱালীয়ে লৰাক ঘৰজোঁৱাই ৰাখি কৰা বিবাহ, (ঙ) কেঁচাৰোজী বিবাহ অৰ্থাৎ দুয়োপক্ষৰ মতসাপেক্ষে দুয়োপক্ষৰ ৰাইজে জনাকৈ ভোজ-ভাত নোহোৱাকৈ টকাৰে মান-দান কৰি সাধাৰণ ভাৱে কৰা বিবাহ আৰু, (চ) পঞ্জীয়নভুক্ত বিবাহ বা কোৰ্ট কাছাৰীত কৰা বিবাহ। ইয়াৰে ৰাজসিক বিবাহক আকৌ দুই ধৰণে হোৱা দেখা যায়— (ক) দৰাঘৰীয়া ৰাইজে কন্যাৰ ঘৰলৈ গৈ মান-দান কৰি কন্যা আদি দৰাঘৰত বিবাহ কৰা আৰু (খ) দৰাই-ৰাইজসহ কন্যা ঘৰলৈ গৈ কন্যা ঘৰতে বিবাহ কৰাই দৰাঘৰলৈ লৈ যায়। বিয়াৰ সাত দিনৰ পিছত অষ্টম দিনা দৰা-কন্যাই লগত চাৰি জনমান মানুহ লৈ কন্যাৰ অভিভাৱকৰ ঘৰলৈ ঘৰ ফিৰিব (নেওতা বা আঠ মঙ্গলা খোৱা) যোৱাৰ নিয়ম আছে।

ধৰ্ম বিশ্বাসঃ— ৰাভাসকল সাধাৰণতে জড় উপাসক। তেওঁলোক অনাদি কালৰে পৰা শিল, গছ আদিক উপাস্য দেৱ-দেৱীৰ প্ৰতীক হিচাপে লৈ পূজা কৰা দেখা যায়।



পাতিৰাভাসলকৰ প্ৰধান উপাস্য দেৱতা হল “লাঙা” (শিৱ)। ইয়াৰোপৰি অন্যান্য-দেৱদেৱীৰ ভিতৰত বৰমানী (বিষহৰি), কেঁচাইখাইটী, ঘৰ-গোসাঁনী, ঠাকুৰাণী (দূৰ্গা-কালী), কামাখ্যা, কুবেৰ, শান্তি ইত্যাদি। উক্ত দেৱ-দেৱীসমূহক সন্তুষ্ট কৰিবলৈ (দেৱ-দেৱী ভেদে) হাঁহ, পাৰ, কুকুৰা ছাগলী বলি-বিধানৰে পূজা অৰ্চনা কৰা হয়।

নৃত্য-গীতঃ- পাতিৰাভা সমাজত প্ৰচলিত নৃত্য-গীতসমূহ হল— ছাথাৰ নৃত্য-গীত, ফাৰকান্তি নৃত্য-গীত, শিৱদাৰ্মান নৃত্য গীত, হামজাৰ নৃত্য-গীত, বহুৰঙী নৃত্য-গীত আদি। এই নৃত্য-গীতসমূহৰ ভিতৰত প্ৰধানকৈ ‘বহুৰঙী’ গীতেই জনপ্ৰিয়। গীতবোৰ ৰঙে ৰসে ভৰপূৰ। বহুৰঙী গীতবোৰত পাতিৰাভা সকলৰ সমাজ জীৱনৰ ভালেখিনি কথাই প্ৰকাশ পাইছে। বিহুগীতৰ দৰে এই গীতবোৰ প্ৰাৰম্ভতে দেৱী স্বৰস্বতীলৈ প্ৰণাম জনাই গায়—

“সৰস্বতী মুহিনী গীতৰ চাহিনী
কায়ে বাজায় ঢাক ঢোল
কায়ে বাজায় বাঁহী
কায়ে বাজায় গবেনা থৰকা
কায়ে কাঁহৰ বাতি
দেওমোহন মহিবা।”

পাতিৰাভাসকলৰ সহজ সৰল জীৱনৰ সজীৱ ছবি বহুৰঙী গীতত সংৰক্ষিত হৈছে। বৰ অসমৰ কৃষ্টিৰ কঠিয়াতলীত এই গীতৰ গুৰুত্ব ভালেখিনি।

ইয়াৰোপৰি মাঁৰৈগীত, বাৰমাহী গীত, মহো-হো গীত, নিচুকনি গীত আদি বহু লোকগীত পাতিৰাভা সমাজত বৰ্তমান।

বাদ্যযন্ত্ৰঃ- পাতিৰাভা সকলে নৃত্য-গীত পৰিবেশন কৰোতে ব্যৱহাৰ হোৱা বাদ্য যন্ত্ৰবোৰ হৈছে— ঢাকঢোল, লাখৰ বাঁহী, তুৰুলীয়া বাঁহী, থোৰকা, গগণা, কাঁহৰ বাঁতি, খুতি-তাল আদি বাদ্য যন্ত্ৰ উল্লেখযোগ্য।

সাজপাৰ :- অসমৰ জনজাতীয় সাজপাৰ সাধাৰণ যদিও বৈশিষ্ট্যপূৰ্ণ লগতে নিজা জনগোষ্ঠীয় সাংস্কৃতিক স্বকীয়তা বিদ্যমান। জনজাতীয় তিৰোতাসকল বয়ন শিল্পত অতি নিপুণ। পুৰুষসকলে হাতে বোৱা “পাজাৰ” বা “গামোচা” মূৰত “খোপং” আৰু কঁকালত মাৰি লোৱা “ফালি” নামৰ ফুলাম কাপোৰ ৰাভা পুৰুষসকলে ব্যৱহাৰ কৰা অন্যতম বস্ত্ৰ। কঁকালত চুটি চুৰিয়া, মূৰত “পহ” (পাণ্ডৰি), বুটা বহু দহি ওলমি থকা

চুটি চোলা এওঁলোকে পৰিধান কৰে। সেইদৰে ৰাভা তিৰোতাসকলেও নিজ হাতে বোৱা ফুলবছা বিভিন্ন ৰঙৰ পাটনি কামুহ আৰু খাদবাং নামৰ বস্ত্ৰবিধ মূৰত ব্যৱহাৰ কৰে। এনেদৰে ৰাভাজনজাতীয় লোকসকলে জাতীয় সাজপাৰেৰে সাংস্কৃতিক মৰ্যাদা আৰু পৰম্পৰা ৰক্ষা কৰি আহিছে।

আ-অলংকাৰঃ- আদিতে ৰাভা মতা মানুহবিলাকে কাণত ৰূপৰ বান্দুৰি পিন্ধিছিল। সেইদৰে তিৰোতাসকলেও কাণত কেৰেয়া, ফুটি, পাচা, নাকত সোণ বা ৰূপৰ নাকফুল, নাকবালি, নাককালয়, হাতত ৰূপ আৰু পিতলৰ খাৰু, বাজু, ডিঙিত চন্দ্ৰহাৰ, মণি মাদুলি, সিকিহাৰ আৰু ভৰিত ভৰি খাৰু আৰু চেলা (পাৰেল) ব্যৱহাৰ কৰিছিল। কিন্তু গতিশীল সময়ে সমাজ ব্যৱস্থাৰ পৰিবৰ্তন অনাত এইবোৰৰ ব্যৱহাৰ প্ৰায় লুপ্ত হৈ পৰিল।

খাদ্য আৰু পানীয়ঃ- ভাত পাতি ৰাভা সকলোৰ মূখ্য খাদ্য। ভাতৰ লগত ব্যৱহাৰ কৰা আঞ্জা বা তৰকাৰীৰ ভিতৰত পিঠাগুৰিৰে বনোৱা কলাখাৰ পিঠালি, মেছতা টেঙা, সৰু মাছৰ আঞ্জা, মাটি কলাই, কচু, বাঁহৰ গাজাৰে বনোৱা ঝিম টেঙা, ডুমুক, কুলঠি আদি প্ৰধান। ইয়াৰোপৰি মাছ, শুকান মাছ আৰু শুকান মাছৰ পৰা তৈয়াৰ কৰা সিন্দল ৰাভা সমাজৰ অতি প্ৰিয় খাদ্য। মাংসৰ ভিতৰত গাহৰি, হাঁহ, পাৰ, কুকুৰা, ছাগলী আদি ঘৰতে পুহি মাংস খায়। এইবোৰৰ উপৰি ৰাভাজনজাতিৰ এবিধ প্ৰিয় খাদ্য হল জোঙা মদ বা লাওপানী। জন্ম, মৃত্যু, বিবাহ এই তিনিটা সামাজিক অনুষ্ঠানতে মদৰ ব্যৱহাৰ বাধ্যতামূলক। পূজা পাৰ্বনতো জোঙা, মদৰ ব্যৱহাৰ কৰা হয়। বৰ্তমানে মদৰ ব্যৱহাৰ ক্ৰমাৎ কমে আহিছে আৰু তাৰ সলনি চাহৰ প্ৰচলন হবলৈ ধৰিছে।

সমাজ পৰিবৰ্তনশীল। সমাজৰ পৰিবৰ্তনৰ লগে লগে বিভিন্ন জাতি-উপজাতিৰ নিজ-নিজ কৃষ্টি-সংস্কৃতিৰো পৰিবৰ্তন হয়। পৃথিৱীৰ অন্যান্য জাতি সমূহে সভ্যতা আৰু বিকাশৰ পথত বহু অগ্ৰসৰ হৈছে। তাৰ তুলনাত ৰাভা জনগোষ্ঠীৰ লোকসকল বিভিন্ন দিশত পিছপৰা। সেয়েহে ৰাভা কৃষ্টি-সংস্কৃতিৰ বিভিন্ন দিশৰ উন্নয়ন সাধনৰ প্ৰচেষ্টাত যুৱসমাজ অগ্ৰসৰ হলে ৰাভা সংস্কৃতিয়ে আৰু অধিক উন্নতি লাভ কৰিব পাৰিব বুলি আশা কৰিব পাৰি।

সহায়ক প্ৰহুঃ- সমন্বয় (২০০১ চন) ; পূৰ্বাঞ্চল (১৯৯৭ চন)



বুৰঞ্জীবিদ সূৰ্যকুমাৰ ভূঞা

◆ অৱলা ভূঞা
পৰজা, অসমীয়া বিভাগ

ডক্টৰ সূৰ্যকুমাৰ ভূঞা এগৰাকী বহুমুখী প্ৰতিভা সম্পন্ন মনীষী স্বৰূপ। ভূঞা দেৱৰ বিপুল সাহিত্য সত্তাৰ যোগেদি কৰ্মবহুল আৰু ঘটনা বহুল জীৱনৰ পৰিচয় পোৱা যায়। সূৰ্যকুমাৰ ভূঞা ইংৰাজী বিভাগৰ অধ্যাপক আছিল যদিও তেওঁ অসমৰ ইতিহাস চৰ্চা আৰু গৱেষণাতহে অধিক মনোনিবেশ কৰিছিল। হেৰাই যাবলৈ ধৰা পুৰণি পুথি আৰু নুৰাৰ মাজৰ পৰা অক্লান্ত পৰিশ্ৰমেৰে উজ্বল ইতিহাস পোহৰলৈ উলিয়াই আনিবলৈ সক্ষম হয়। ইয়াৰ অন্তৰালত আছিল ভূঞাদেৱৰ দেশপ্ৰেমবোধ। ডক্টৰ ভূঞাক অকল এজন ব্যক্তি নুবুলি এটি অনুষ্ঠান আখ্যা দিব পাৰি।

ৰবিলাল ভূঞা আৰু ভূৱনেশ্বৰীৰ প্ৰথম সন্তান সূৰ্যকুমাৰ ভূঞাৰ নগাঁৱৰ কলঙৰ পাৰত নিজ পৈতৃক ভৱনত ১৮১৩ শকৰ ১৪ মাঘ, ১৮৯২ ৰ ২৭ জানুৱাৰীত জন্ম হয়। শৈশৱ কালতে কলাজৰে ভূঞাৰ মাকক ইহজগতৰ পৰা আঁতৰাই নিছিল। সেয়ে তেওঁ পেহীয়েক বিনন্দীৰ গাখীৰ খাই ডাঙৰ হৈছিল।

নগাঁৱৰ কলঙৰ পাৰৰ ফৌজদাৰী পট্টৰ সূৰ্যকুমাৰ ওপজা ঘৰখন খেৰ বাহৰ মাজে মাজে চাৰিটা কাঠৰ খুটা লগোৱা আছিল। কেঁচা ভেটিৰ ধূলি-বালিত বাগৰি জুগৰি ডাঙৰ দীঘল হৈছিল বাবেই সূৰ্যকুমাৰে অসমৰ মাটিৰ গোক্ৰ বাৰকৈয়ে পাইছিল। ডক্টৰ ভূঞা আছিল এটি নিম্ন মধ্যবিত্ত পৰিয়ালৰ সন্তান। নিম্ন মধ্যবিত্ত পৰিয়ালৰ অভাৱৰ তাড়নাই সূৰ্যকুমাৰক স্পৰ্শ কৰিছিল যদিও দৰিদ্ৰতা বোলা কথাৰ জীৱনত কোনো কালে অনুভৱ কৰিব লগা নহ'ল। কাৰণ সূৰ্যকুমাৰ ঘৰখনত আলাসৰ লাডু, নন্দদুলাল যেন আছিল। ককাদেউতাক দুজনী বুঢ়ী মাক জেঠাই পেহীৰে ভৰপূৰ এখন ঘৰ। কিন্তু ভৰপূৰ

সংসাৰ এখনত ডাঙৰ হৈয়ো যেন সূৰ্যকুমাৰ নিঃসংগহে আছিল। কাৰণ ওৰেটো জীৱন মাকৰ মুখৰ ছবিখন তেওঁৰ কল্পনাৰ ছবি হৈয়ে আছিল। ভূঞাদেৱে জীৱনৰ এই তীব্ৰ বেদনাৰ কথা প্ৰকাশ কৰিছিল। এটি ইংৰাজী কবিতা ৰচনাৰে—

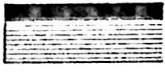
"I know, O Mother, now divine,
In my heart you often shine
Give me grace to help my soul
To reach its longed for happy goal."

সূৰ্যকুমাৰ ভূঞাৰ জীৱনৰ বিৰাট সাফল্যৰ মূলতে আছিল বিস্তৃত জ্ঞান, কৰ্তব্যনিষ্ঠা আৰু নিয়মানুবৰ্তিতা।

কৰ্মই আছিল ডক্টৰ ভূঞাৰ জীৱনৰ ধৰ্ম। কোনো কামেই তেওঁৰ বাবেই সৰু নাছিল। সৰু বৰ সকলো কামকে পিছ পেলাই নথৈ সময়মতে সম্পূৰ্ণ কৰাটো তেওঁৰ স্বভাৱ আছিল আৰু সকলো কামতে নতুনত্ব দিব বিচাৰিছিল। সেয়ে ভূঞা ডাঙৰীয়াই ঘৈনীয়েকৰ আগত প্ৰায়েই এফাঁকি বঙালী কবিতা মাতিছিল—

"নতুন কিছু কৰ
নতুন কিছু কৰ
কিছুই যদি কৰতে নাপাৰ
বৌকে ধৰে মাৰ।"

ভূঞাদেৱে নগাঁওতে প্ৰাথমিক শিক্ষা সাং কৰি চিলঙৰ চৰকাৰী হাইস্কুলত ভৰ্তি হয়। এই স্কুলৰ পৰা ১৯০৯ চনত প্ৰথম বিভাগত এণ্ট্ৰেন্স পৰীক্ষাত উত্তীৰ্ণ হয়। কটন কলেজৰ পৰা ১৯১১ চনত আই. এ. আৰু ১৯১৩ চনত ইংৰাজীত সন্মান সহ বি.এ. পাছ কৰে। ১৯১৬ চনত কলিকতাৰ প্ৰেচিডেন্সি কলেজৰ পৰা



কলিকতা বিশ্ববিদ্যালয়ৰ অধীনত সুখ্যাতিৰে ইংৰাজী বিষয়ত এম.এ. পাছ কৰে।

১৯১৬ চনত যোৰহাটৰ বেজবৰুৱা হাইস্কুলত সহকাৰী শিক্ষক হিচাপে সূৰ্য কুমাৰ ভূঞা দেৱে চাকৰি জীৱন আৰম্ভ কৰে।

উত্তৰ লক্ষ্মীমপুৰৰ ওচৰৰ গৰেহাগা গাঁৱৰ বিনন্দ ভূঞাৰ তৃতীয় কন্যা লক্ষ্মেশ্বৰী ভূঞাৰ সৈতে ১৯১৭ চনৰ ১৪ ফেব্ৰুৱাৰীত সূৰ্য কুমাৰ ভূঞাৰ বিয়া হয়। ভূঞাৰ দাম্পত্য আৰু পাৰিবাৰিক জীৱন মধুৰ আৰু সুখৰ আছিল।

ভূঞাদেৱে ১৯১৮ চনত কটন মহাবিদ্যালয়ৰ অধ্যাপক নিযুক্ত হয়। কটন মহাবিদ্যালয়ৰ অধ্যাপক সকলৰ ভিতৰত তেওঁৰেই প্ৰথম অসমীয়া লোক আছিল আৰু পিচলৈ এই মহাবিদ্যালয়ৰ প্ৰথম গৰাকী অসমীয়া অধ্যক্ষও হৈছিল।

ভূঞাদেৱে উচ্চ শিক্ষাৰ বাবে ১৯৩৬ চনৰ চেপ্তেম্বৰ মাহত লণ্ডনলৈ যায়। ১৯৩৮ চনত লণ্ডন বিশ্ববিদ্যালয়ৰ পৰা "East India company's Relations with Assam", 1771-1826" গৱেষণা গ্ৰন্থৰ বাবে পি.এইচ. ডি ডিগ্ৰী পায়। তেওঁৰ এই গৱেষণা গ্ৰন্থখন "Anglo-Assamese Relations" নামেৰে পুথিৰ আকাৰত ১৯৪৯ চনত ছপা হৈ ওলায়।

১৯৪৮ চনৰ পহিলা মে'ৰ পৰা সূৰ্য কুমাৰ ভূঞা অসমৰ শিক্ষাধিকাৰ (*Director of public Instruction*) নিযুক্ত হয়। ভূঞা প্ৰথম অসমীয়া শিক্ষাধিকাৰ।

সূৰ্য কুমাৰ ভূঞাই তেওঁৰ বুৰঞ্জী বিষয়ক গৱেষণামূলক গ্ৰন্থৰাজি প্ৰকাশৰ বাবে ১৯৫১ চনৰ ২৪ জুলাইত লণ্ডন বিশ্ব বিদ্যালয়ৰ পৰা সন্মান সূচক (*Honourary*) ডিগ্ৰী *D.Lit. (Doctor of Literature)* লাভ কৰিছিল। ডি. লিট. উপাধি আছিল ভূঞাৰ পাণ্ডিত্য আৰু অধ্যৱসায়ৰ যথাযোগ্য স্বীকৃতি।

আজীৱন বুৰঞ্জী চৰ্চা কৰা সূৰ্য কুমাৰ ভূঞা ভাৰতীয় বুৰঞ্জী কংগ্ৰেছৰ জন্ম লগ্নৰ লগত জৰিত। ১৯৫২ চনৰ ডিচেম্বৰ মাহৰ গোৱালিয়ৰত অনুষ্ঠিত ভাৰতীয় বুৰঞ্জী

কংগ্ৰেছৰ আধুনিক বুৰঞ্জী শাখাৰ ভূঞা সভাপতি আছিল।

শিক্ষা আৰু সাহিত্যসেৱী ভূঞা ১৯৫২ চনৰ প্ৰথম সাধাৰণ নিৰ্বাচনৰ পিছত ৰাজ্যসভাৰ সদস্য নিৰ্বাচিত হয়। ৰাজ্যসভাৰ সদস্য স্বৰূপে ভূঞাৰ কাৰ্যকাল দুবছৰীয়া আছিল। সূৰ্য কুমাৰ ভূঞা বহুতো অনুষ্ঠান আৰু সভা সমিতিৰ সৈতে জৰিত ব্যক্তি আছিল।

অসম সাহিত্য সভাৰ লগত সূৰ্য কুমাৰ ভূঞা জন্ম লগ্নৰে পৰা জৰিত আছিল। তেওঁ ৰাজ্যসভাৰ সদস্য হৈ থকা সময়তে ১৯৫৩ চনত চিলঙত অনুষ্ঠিত অসম সাহিত্য সভাৰ দ্বাবিংশ অধিবেশনৰ সভাপতি আছিল। বুৰঞ্জী আৰু পুৰাতত্ত্ব বিভাগটো সূৰ্য কুমাৰ ভূঞাৰ সাহিত্য সাধনাৰ সৈতে নিবিড় ভাৱে জৰিত। ১৯২৮ চনত বুৰঞ্জী আৰু পুৰাতত্ত্ব বিভাগৰ জন্ম। জন্ম লগ্নৰে পৰা ১৯৫৭ চনলৈ অৰ্থাৎ গুৱাহাটী বিশ্ববিদ্যালয়ৰ উপাচার্য হোৱা পূৰ্বমুহূৰ্তলৈকে বুৰঞ্জী আৰু পুৰাতত্ত্ব বিভাগ ভূঞাই সজীৱ কৰি তুলিছিল। এই বিভাগৰ তেওঁ সঞ্চালকো আছিল।

সূৰ্য কুমাৰ ভূঞা গুৱাহাটী বিশ্ববিদ্যালয়ৰ দ্বিতীয় উপাচার্য আছিল। ১৯৫৭ চনৰ জানুৱাৰী মাহত ভূঞা উপাচার্য নিৰ্বাচিত হয়। উপাচার্য হিচাপে ভূঞাৰ কাৰ্যকাল আছিল ১৯৬০ চনৰ ১২ ফেব্ৰুৱাৰীলৈকে।

সূৰ্য কুমাৰ ভূঞা এগৰাকী নিৰ্ভাঁজ ভদ্ৰলোক আছিল। নিয়মানুবৰ্তীতা, শৃংখলা আৰু সৰু বৰ সকলোৰে প্ৰতি অতি সজ ব্যৱহাৰ তেওঁৰ চৰিত্ৰৰ ভূষণ। ১৯৬৪ চনৰ জুলাই মাহৰ পাঁচ তাৰিখে দুপৰীয়া সূৰ্য কুমাৰ ভূঞাদেৱৰ দেহাৱসান ঘটে।

সূৰ্য কুমাৰ ভূঞাৰ ৰচনাৱলী :-

ভূঞাদেৱে অসমীয়া আৰু ইংৰাজী ভাষাত বহুতো মূল্যবান গ্ৰন্থ ৰচনা আৰু সম্পাদনা কৰি গৈছে। ইয়াৰ উপৰিও তেওঁৰ বিভিন্ন বিষয়ক মূল্যবান প্ৰবন্ধ, অভিভাষণ আৰু গ্ৰন্থৰ পাতনি আদিৰ সংখ্যাও অলেখ। তলত ভূঞাদেৱৰ দ্বাৰা সম্পাদিত পুৰণি অসম বুৰঞ্জী সমূহৰ নাম উল্লেখ কৰা হ'ল—

১। 'অসম বুৰঞ্জী' : অসম চৰকাৰৰ বুৰঞ্জী আৰু পুৰাতত্ত্ব



বিভাগ গুৱাহাটী, মাৰ্চ, ১৯৩০।

২। “কামৰূপৰ বুৰঞ্জী” : প্ৰাচীন কামৰূপৰ ইতিহাস, আৰু মোগলৰ লগত অসম আৰু কোঁচবিহাৰৰ সংঘৰ্ষৰ বুৰঞ্জী। প্ৰথম প্ৰকাশ অক্টোবৰ, ১৯৩০।

৩। “তুংখুংগীয়া বুৰঞ্জী” : বুৰঞ্জী আৰু পুৰাতত্ত্ব বিভাগ সুৰদানী, ১৯৩২।

৪। “দেওধাই অসম বুৰঞ্জী” : হাতেলিখা সাঁচিপতীয়া পুথিৰ পৰা বিবিধ চমু বুৰঞ্জীৰ সৈতে সংগৃহীত, বুৰঞ্জী আৰু পুৰাতত্ত্ব বিভাগ গুৱাহাটী, ১৯৩৩।

৫। “অসমৰ পদ্য বুৰঞ্জী” : দুতিবাস হাজৰিকা বিৰচিত “কলিভাৰত বুৰঞ্জী আৰু বিশ্বেশ্বৰ বৈদ্যধিপ বিৰচিত ‘বেলিমাৰৰ বুৰঞ্জী’ (১৬৭৯-১৮৫৯) দুখন পদ্যতে লিখা বুৰঞ্জী সংযোগ। বুৰঞ্জী আৰু পুৰাতত্ত্ব বিভাগ, গুৱাহাটী, ১৯৩৩।

৬। “পাদশ্যাহ বুৰঞ্জী” : সম্ৰাট ঔৰংজেবৰ সময়লৈকে লিখা মুচলমান শাসনৰ অসম বুৰঞ্জী। কামৰূপ অনুসন্ধান সমিতি, গুৱাহাটী, ১৯৩৪।

৭। “কছাৰী বুৰঞ্জী” : কছাৰী ৰজা তাম্ৰধ্বজ নাৰায়ন আৰু আহোম স্বৰ্গদেউ ৰুদ্ৰসিংহৰ সময়ৰ কাছাৰৰ পুৰণি অসম বুৰঞ্জী। প্ৰথম প্ৰকাশ, বুৰঞ্জী আৰু পুৰাতত্ত্ব বিভাগ,

গুৱাহাটী, ১৯৩৬।

৮। “জয়ন্তীয়া বুৰঞ্জী” : আহোম জয়ন্তীয়া ৰাজ্যৰ ৰাজনৈতিক ইতিহাস ওচৰ চুবুৰীয়া ৰাজ্যৰ চমু বিৱৰণ সম্বন্ধে। বুৰঞ্জী আৰু পুৰাতত্ত্ব বিভাগ, গুৱাহাটী, ১৯৩৮।

৯। “ত্ৰিপুৰা বুৰঞ্জী” : ৰত্ন কন্দলী আৰু অৰ্জুন দাস কটকী প্ৰণীত পুৰণি অসম বুৰঞ্জীৰ ফটোষ্টেট কপি বৃটিছ মিউজিয়ামৰ পৰা ১৯৩৬ চনত সংগৃহীত। বুৰঞ্জী আৰু পুৰাতত্ত্ব বিভাগ, গুৱাহাটী, ১৯৩৮।

১০। “অসম বুৰঞ্জী” : গদাধৰ সিংহৰ শাসন কালৰ আৰম্ভণিৰ পৰা উত্তৰ গুৱাহাটী সুকুমাৰ মহন্তৰ পৰিয়ালৰ পৰা সংগৃহীত। গুৱাহাটী, ১৯৫৪, ১৯৬২।

১১। “সাতসৰী অসম বুৰঞ্জী : সাতখন পুৰণি অসম বুৰঞ্জী লগলগাই কৰা সম্পাদনা। গুৱাহাটী বিশ্ববিদ্যালয়, ১৯৬০।

অসম ইতিসাহৰ কাহিনীৰে ডক্টৰ ভূঞাই ৰচনা কৰিলে কেবাখনো নিৰ্ভৰযোগ্য বুৰঞ্জী। অসমীয়া মানুহৰ স্বদেশপ্ৰেম, দুৰ্জয় সাহস, ৰণ কৌশল, অসমীয়া সমাজৰ স্বকীয় ৰীতি-নীতি ধ্যান-ধাৰণা শিক্ষা-সংস্কৃতি প্ৰভৃতিৰ নানান বৰ্ণনাৰে তেওঁৰ বুৰঞ্জী সমূহ সমৃদ্ধ। ইয়াৰ উপৰিও ডক্টৰ ভূঞাদেৱৰ প্ৰকাশিত অসমীয়া মৌলিক গ্ৰন্থ হ'ল বিশখন আৰু ইংৰাজী মৌলিক গ্ৰন্থ হ'ল ষোল্লখন। ডক্টৰ ভূঞাদেৱৰ সানমিহলি অৱদানো কম নহয়।।।।।।।।।।

সহায়ক পুথিঃ-

- ১। পদ্মনাথ গোহাঞিবৰুৱা (সম্পাঃ)— জীৱনী সংগ্ৰহ।
- ২। কনক চন্দ্ৰ ডেকা (সম্পাঃ)— ডঃ সূৰ্যকুমাৰ ভূঞাৰ ব্যক্তিত্বৰ জিলিকনি।
- ৩। নন্দ তালুকদাৰ— সূৰ্যকুমাৰ ভূঞা।

এখন ভাল কিতাপ নষ্ট কৰা আৰু এজন ভাল মানুহক হত্যা কৰা একে কথা।
 ——— মিস্টন।

শিক্ষাৰ উদ্দেশ্য হ'ল মানুহক মানুহ ৰূপে গঢ়ি তোলা। মানুহৰ এই পৰিচয়
 প্ৰকাশত শিক্ষাৰ অৱদান তুলনাবিহীন।
 ——— ৰামমোহন ৰায়।